



คู่มือการปฏิบัติงานป้องกันและบรรเทาสาธารณภัย



งานป้องกันและบรรเทาสาธารณภัย สำนักปลัด
องค์การบริหารส่วนตำบลบางโตนด อำเภอโพธาราม จังหวัดราชบุรี

คำนำ

สาธารณสุขยังคงมีแนวโน้มจะเกิดขึ้นอย่างต่อเนื่องและซับซ้อนมากขึ้น เนื่องจากความแปรปรวนของภูมิอากาศโลก ความเสื่อมโทรมของทรัพยากรธรรมชาติประกอบการเปลี่ยนแปลงโครงสร้างสังคมไทยจากสังคมชนบทไปสู่สังคมเมืองอย่างรวดเร็ว ประชาชนมีโอกาสอาศัยอยู่ในพื้นที่เสี่ยงภัยมากขึ้น ส่งผลให้ความเสียหายจาก สาธารณภัยรุนแรงมากขึ้น ทั้งภัยธรรมชาติ เช่น อุทกภัย วาตภัย ภัยแล้ง ภัยหนาว และภัยจากการกระทำของมนุษย์ เช่น อัคคีภัย อุบัติภัย การรั่วไหลของสารเคมีอันตราย

องค์กรปกครองส่วนท้องถิ่นซึ่งเป็นหน่วยงานที่อยู่ใกล้ชิดประชาชน และมีบทบาทภารกิจในการเข้าไปให้ความช่วยเหลือและบรรเทาสาธารณภัยในลำดับแรก ก่อนที่หน่วยงานภายนอกจะเข้าไปให้ความช่วยเหลือประกอบกับพระราชบัญญัติป้องกันและบรรเทาสาธารณภัย พ.ศ.๒๕๕๐ กำหนดให้องค์กรปกครองส่วนท้องถิ่นมีหน้าที่ในการป้องกันและบรรเทาสาธารณภัย และให้ผู้บริหารองค์กรปกครองส่วนท้องถิ่นเป็นผู้อำนวยการท้องถิ่นในการป้องกันและบรรเทาสาธารณภัยในท้องถิ่นตน จึงถือเป็นภารกิจสำคัญขององค์กรปกครองส่วนท้องถิ่นที่จะต้องเตรียมความพร้อมในการป้องกันสาธารณภัย และพัฒนาขีดความสามารถในการเผชิญเหตุและให้ความช่วยเหลือผู้ประสบภัย ภายหลังจากสถานการณ์ภัยยุติ

คู่มือการปฏิบัติงานป้องกันและบรรเทาสาธารณภัยเล่มนี้ จัดทำขึ้นสำหรับให้ผู้บริหาร พนักงานส่วนท้องถิ่น ตลอดจนผู้ที่เกี่ยวข้อง ใช้เป็นคู่มือและแนวทางในการปฏิบัติงาน ตลอดจนประชาชนทั่วไปที่สนใจรับทราบแนวทางและขั้นตอนการปฏิบัติงานป้องกันและบรรเทาสาธารณภัยขององค์กรปกครองส่วนท้องถิ่น

งานป้องกันและบรรเทาสาธารณภัย

สำนักปลัดองค์การบริหารส่วนตำบลบางโตนด

กันยายน ๒๕๖๔

สารบัญ

	หน้า
๑. วัตถุประสงค์	๑
๒. นิยามคำศัพท์	๑
๓. การจัดตั้งกองอำนวยการป้องกันและบรรเทาสาธารณภัย	๒
๔. สถานที่ตั้ง	๔
๕. แนวทางปฏิบัติ	๔
๖. หน่วยงานสนับสนุนนอกพื้นที่	๑๒
๗. ขั้นตอนการดำเนินงานด้านการช่วยเหลือเหตุสาธารณภัยกรณีฉุกเฉิน	๑๓
๘. ขั้นตอนการดำเนินงานด้านการสนับสนุนน้ำอุปโภค-บริโภค	๑๔
๙. ขั้นตอนการปฏิบัติงานพนักงานขับรถบรรทุกน้ำกรณีส่งน้ำอุปโภค-บริโภค	๑๕
๑๐. ขั้นตอนการปฏิบัติงานพนักงานขับรถบรรทุกน้ำอเนกประสงค์	๑๖
๑๑. ขั้นตอนการปฏิบัติงานการช่วยเหลือเยียวยาผู้ประสบภัยพิบัติกรณีฉุกเฉิน	๑๗
๑๒. ขั้นตอนการปฏิบัติงานการระงับเหตุอัคคีภัย	๑๘
ผนวก	
แบบฟอร์มคำร้องทั่วไป	
ตัวอย่างการเขียนคำร้องทั่วไป	
แบบรายงานเหตุด่วนสาธารณภัย	

๑. วัตถุประสงค์

๑. เพื่อให้การดำเนินงานจัดการงานป้องกันและบรรเทาสาธารณภัย ขององค์การบริหารส่วนตำบลบางไทรตม มีขั้นตอนหรือกระบวนการ และแนวทางในการปฏิบัติงานเป็นมาตรฐานเดียวกัน
๒. เพื่อให้มั่นใจว่าได้มีการปฏิบัติตามข้อกำหนด ระเบียบหลักเกณฑ์เกี่ยวกับการจัดการงานป้องกันและบรรเทาสาธารณภัยที่กำหนดไว้อย่างสม่ำเสมอ และมีประสิทธิภาพ
๓. เพื่อพัฒนาขีดความสามารถด้านการป้องกันและบรรเทาสาธารณภัยให้มีประสิทธิภาพ สามารถลดความสูญเสียที่เกิดจากภัยพิบัติให้เหลือน้อยที่สุด
๔. เพื่อให้ประชาชนที่ประสบภัยได้รับการช่วยเหลือฟื้นฟูอย่างทั่วถึงและทันเวลา
๕. เพื่อบูรณาการระบบการสั่งการในการป้องกันและบรรเทาสาธารณภัยอย่างมีประสิทธิภาพ
๖. เพื่อสร้างระบบบริหารจัดการสาธารณภัยที่ดี และสอดคล้องกับวิถีจักรการเกิดภัย

๒. นิยามคำศัพท์

การป้องกัน หมายถึง มาตรการและกิจกรรมต่างๆที่กำหนดขึ้นล่วงหน้าทั้ง ทางด้านโครงสร้าง และที่มิใช่ด้านโครงสร้าง เพื่อลดหรือควบคุมผลกระทบในทางลบจากสาธารณภัย

การลดผลกระทบ หมายถึง กิจกรรมหรือวิธีการต่างๆเพื่อหลีกเลี่ยงและลด ผลกระทบทางลบจากสาธารณภัยและยังหมายถึงการลดและป้องกันมิให้เกิดเหตุหรือลดโอกาสที่อาจก่อให้เกิด สาธารณภัย

การเตรียมความพร้อม หมายถึง มาตรการและกิจกรรมที่ดำเนินการ ล่วงหน้าก่อนเกิด สาธารณภัย เพื่อเตรียมพร้อมการจัดการในสถานการณ์ฉุกเฉินให้สามารถรับมือกับผลกระทบ จากสาธารณภัยได้อย่างทันการณ์ และมีประสิทธิภาพ

การจัดการในภาวะฉุกเฉิน หมายถึง การจัดตั้งองค์กรและ การบริหารจัดการด้านต่าง ๆ เพื่อรับมือขอรับในการจัดการสถานการณ์ฉุกเฉินทุกรูปแบบ โดยเฉพาะอย่างยิ่ง การเตรียมความพร้อมรับมือและการฟื้นฟูบูรณะ

การฟื้นฟูบูรณะ หมายถึง การฟื้นฟูสภาพเพื่อทำให้สิ่งที่ถูกต้องหรือได้รับ ความเสียหายจากสาธารณภัยได้รับการช่วยเหลือ แก้ไขให้กลับคืนสู่สภาพเดิมหรือดีกว่าเดิม รวมทั้งให้ ผู้ประสบภัยสามารถดำรงชีวิตตามสภาพปกติได้โดยเร็ว

หน่วยงานของรัฐ หมายถึง ส่วนราชการ รัฐวิสาหกิจ องค์กรมหาชน และหน่วยงานอื่นของรัฐ แต่ไม่หมายความรวมถึงองค์กรปกครองส่วนท้องถิ่น

องค์กรปกครองส่วนท้องถิ่น หมายถึง องค์กรบริหารส่วนตำบล เทศบาล องค์กรบริหารส่วนจังหวัด เมืองพัทยา และองค์กรปกครองส่วนท้องถิ่นอื่นที่มีกฎหมายจัดตั้ง

องค์กรปกครองส่วนท้องถิ่นแห่งพื้นที่ หมายถึง องค์กรบริหารส่วนตำบล เทศบาล และองค์กรปกครองส่วนท้องถิ่นอื่นที่มีกฎหมายจัดตั้ง แต่ไม่หมายรวมถึงองค์กรบริหารส่วนจังหวัด และกรุงเทพมหานคร

ผู้บัญชาการป้องกันและบรรเทาสาธารณภัยแห่งชาติ หมายถึง รัฐมนตรีว่าการ
กระทรวงมหาดไทย

รองผู้บัญชาการป้องกันและบรรเทาสาธารณภัยแห่งชาติ หมายถึง ปลัดกระทรวง
มหาดไทย

ผู้อำนวยการกลาง หมายถึง อธิบดีกรมป้องกันและบรรเทาสาธารณภัย

ผู้อำนวยการจังหวัด หมายถึง ผู้ว่าราชการจังหวัด

รองผู้อำนวยการจังหวัด หมายถึง นายกองค้การบริหารส่วนจังหวัด

ผู้อำนวยการอำเภอ หมายถึง นายอำเภอ

ผู้อำนวยการท้องถิ่น หมายถึง นายกองค้การบริหารส่วนตำบล นายกเทศมนตรี ผู้ช่วย
ผู้อำนวยการท้องถิ่น หมายถึง ปลัดองค์การปกครองส่วนท้องถิ่น เจ้าพนักงานหมายถึง ผู้ซึ่งได้รับแต่งตั้งให้ปฏิบัติ
หน้าที่ในการป้องกันและบรรเทาสาธารณภัย ในพื้นที่ต่าง ๆ ตามพระราชบัญญัติป้องกันและบรรเทาสาธารณภัย
พ.ศ.๒๕๔๐

กองอำนาจการป้องกันและบรรเทาสาธารณภัยจังหวัด หมายถึง องค์กรปฏิบัติในการ
ป้องกันและบรรเทาสาธารณภัยในเขตพื้นที่จังหวัด

กองอำนาจการป้องกันและบรรเทาสาธารณภัยอำเภอ หมายถึง องค์กรปฏิบัติในการ
ป้องกันและบรรเทาสาธารณภัยในเขตอำเภอ และทำหน้าที่ช่วยเหลือจังหวัดในการป้องกันและบรรเทา สาธารณ
ภัย

กองอำนาจการป้องกันและบรรเทาสาธารณภัยท้องถิ่นแห่งพื้นที่ หมายถึง องค์กรปฏิบัติใน
การป้องกันและบรรเทาสาธารณภัยในเขตองค์การบริหารส่วนตำบล/เทศบาล และเป็นหน่วยเผชิญเหตุเมื่อเกิด
สาธารณภัยขึ้นในพื้นที่

๓. การจัดตั้งกองอำนาจการป้องกันและบรรเทาสาธารณภัย

๓.๑ องค์กรปฏิบัติ

๓.๑.๑ กองอำนาจการป้องกันและบรรเทาสาธารณภัยขององค์การบริหารส่วนตำบลบางโหนด
ทำหน้าที่เป็นหน่วยงานของผู้อำเภอท้องถิ่น และให้มีที่ทำการ โดยให้ใช้ที่ทำการ/สำนักงานองค์การ บริหาร
ส่วนตำบลบางโหนด เป็นสำนักงานของผู้อำเภอท้องถิ่น มีนายกองค้การบริหารส่วนตำบลบางโหนด เป็น
ผู้อำนวยการ และมีปลัดและรองปลัดองค์การบริหารส่วนตำบลบางโหนด เป็นผู้ช่วยผู้อำนวยการ กำนัน
ผู้ใหญ่บ้าน และภาคเอกชนในพื้นที่ร่วมปฏิบัติงานในกองอำนาจการป้องกันและบรรเทาสาธารณภัยรับผิดชอบ
ในการป้องกันและบรรเทาสาธารณภัยในเขตองค์การบริหารส่วนตำบลบางโหนดและเป็นหน่วยเผชิญเหตุเมื่อ
เกิดภัยพิบัติขึ้นในพื้นที่

**๓.๑.๒ ภารกิจของกองอำนาจการป้องกันและบรรเทาสาธารณภัยองค์การบริหารส่วนตำบลบาง
โหนด**

(๑) อำนาจการ ควบคุม ปฏิบัติงาน และประสานการปฏิบัติเกี่ยวกับการดำเนินการป้องกัน
และบรรเทาสาธารณภัยในเขตพื้นที่องค์การบริหารส่วนตำบลบางโหนด

(๒) สนับสนุนกองอำนาจการป้องกันและบรรเทาสาธารณภัยซึ่งมีพื้นที่ติดต่อ หรือใกล้เคียง หรือเขตพื้นที่อื่นเมื่อได้รับการร้องขอ

(๓) ประสานกับส่วนราชการและหน่วยงานที่เกี่ยวข้องในเขตพื้นที่ที่รับผิดชอบ รวมทั้งประสานความร่วมมือกับภาคเอกชนในการปฏิบัติการป้องกันและบรรเทาสาธารณภัยทุกขั้นตอน

๓.๒ โครงสร้างและหน้าที่ของกองอำนาจการป้องกันและบรรเทาสาธารณภัยองค์การบริหารส่วนตำบล บางโหนด

๓.๒.๑ โครงสร้างกองอำนาจการป้องกันและบรรเทาสาธารณภัยองค์การบริหารส่วนตำบลบางโหนด ประกอบด้วย ๕ ฝ่าย ได้แก่

(๑) ฝ่ายอำนาจการ ทำหน้าที่ อำนาจการ ควบคุมกำกับดูแลในการป้องกันและบรรเทา สาธารณภัยให้เป็นไปอย่างมีประสิทธิภาพและประสิทธิผล รวมทั้งวางระบบการติดตามติดต่อสื่อสารในการ ป้องกันและบรรเทาสาธารณภัยระหว่างกองอำนาจการป้องกันและบรรเทาสาธารณภัยทุกระดับ และฝ่ายที่ เกี่ยวข้องให้การติดต่อเป็นไปอย่างรวดเร็วต่อเนื่องและเชื่อถือได้ตลอดเวลา

(๒) ฝ่ายแผนและโครงการ ทำหน้าที่ เกี่ยวกับงานการวางแผนการป้องกันและบรรเทา สาธารณภัย การพัฒนาแผนงาน การพัฒนาเกี่ยวกับการป้องกันและบรรเทาสาธารณภัยในทุกขั้นตอนงาน ติดตาม ประเมินผล งานการฝึกซ้อมแผนฯ งานการจัดฝึกอบรมต่าง ๆ และงานการจัดทำโครงการเกี่ยวกับการ ป้องกันและบรรเทาสาธารณภัย

(๓) ฝ่ายป้องกันและปฏิบัติการ ทำหน้าที่ ติดตามสถานการณ์ รวบรวมข้อมูล ประเมินสถานการณ์ที่อาจเกิดขึ้น วางมาตรการต่าง ๆ ในการป้องกันภัยมิให้เกิดขึ้น หรือเกิดขึ้นแล้วได้รับความเสียหายน้อยที่สุด จัดระเบียบแจ้งเตือนภัยการช่วยเหลือประชาชนผู้ประสบภัยงานการข่าว การรักษาความปลอดภัยและการปฏิบัติการจิตวิทยา

(๔) ฝ่ายฟื้นฟูบูรณะ ทำหน้าที่ สํารวจความเสียหาย และความต้องการด้านต่างๆ จัดทำบัญชีผู้ประสบสาธารณภัย ประสานกับทุกหน่วยงานที่เกี่ยวข้องกับการสงเคราะห์ผู้ประสบสาธารณภัย เพื่อให้การสงเคราะห์และฟื้นฟูคุณภาพชีวิตทั้งทางด้านร่างกายและจิตใจแก่ผู้ประสบสาธารณภัย พร้อมทั้งดำเนินการ ฟื้นฟูบูรณะสิ่งชำรุดเสียหายให้กลับคืนสู่สภาพเดิม หรือใกล้เคียงกับสภาพเดิมให้มากที่สุด

(๕) ฝ่ายประชาสัมพันธ์ ทำหน้าที่ เป็นเจ้าหน้าที่เกี่ยวกับการประชาสัมพันธ์ เผยแพร่ความรู้เกี่ยวกับการป้องกันและบรรเทาสาธารณภัยและการแถลงข่าวข้อเท็จจริงเกี่ยวกับความเสียหาย และความช่วยเหลือให้แก่สื่อมวลชนและประชาชนทั่วไปได้ทราบ

๓.๓ การบรรจุกำลัง

๓.๓.๑ ในภาวะปกติ ใช้กำลังเจ้าหน้าที่ขององค์การบริหารส่วนตำบลบางโหนดเป็นหลัก

๓.๓.๒ เมื่อคาดว่าจะเกิดหรือเกิดสาธารณภัยขึ้นในพื้นที่ใด ให้กองอำนาจการป้องกันและบรรเทา สาธารณภัยเข้าควบคุมสถานการณ์ ปฏิบัติหน้าที่ และเพื่อช่วยเหลือประชาชนให้พื้นที่โดยเร็ว และรายงานให้ผู้อำนวยการอำเภอโพธารามทราบทันที

๔. สถานที่ตั้ง

ตั้งอยู่ ณ ที่ทำการองค์การบริหารส่วนตำบลบางโตนด บางโตนด หมู่ที่ ๔ ตำบลบางโตนด
อำเภอโพธาราม จังหวัดราชบุรี ๗๐๑๒๐

๕. แนวทางปฏิบัติ

เพื่อเตรียมการด้านทรัพยากร ระบบการปฏิบัติการและเตรียมความพร้อมไว้รองรับสถานการณ์
สาธารณภัยที่อาจเกิดขึ้นในพื้นที่รับผิดชอบได้อย่างมีประสิทธิภาพ หลักการปฏิบัติ ให้องค์การบริหารส่วนตำบล
บางโตนด และหน่วยงานที่เกี่ยวข้องจัดเตรียมและจัดหาทรัพยากรที่จำเป็นเพื่อการป้องกันและบรรเทาสาธารณ
ภัยให้เหมาะสมกับผลการประเมินความเสี่ยงและความอ่อนแอของพื้นที่ รวมทั้งการวางแผนการปฏิบัติการ
ให้พร้อมเผชิญสถานการณ์และดำเนินการฝึกซ้อมตามแผนที่กำหนดอย่างสม่ำเสมอเป็นประจำเพื่อให้เกิดความ
พร้อมในทุกด้านและทุกภาคส่วนในเขตพื้นที่องค์การบริหารส่วนตำบลบางโตนด

การปฏิบัติขณะเกิดภัยขององค์การบริหารส่วนตำบลบางโตนด

ลำดับที่	การปฏิบัติ	ส่วนงานที่ รับผิดชอบ	หน่วยรับผิดชอบ/ ผู้รับผิดชอบในพื้นที่ (ระบุเบอร์โทรศัพท์)
๑	จัดตั้งศูนย์ปฏิบัติการฉุกเฉินท้องถิ่น	ส่วนอำนวยการ	ปลัดองค์การบริหาร ส่วนตำบลบางโตนด ๐๓๒ - ๗๔๑๒๗๙
๒	รับแจ้งเหตุและรายงานสถานการณ์ จัดเตรียมเจ้าหน้าที่เพื่อรับแจ้งเหตุและรายงานสถานการณ์ ให้กองอำนวยการป้องกันและบรรเทาสาธารณภัย องค์การ บริหารส่วนตำบล บางโตนด และกองอำนวยการป้องกัน และบรรเทาสาธารณภัยอำเภอทราบเพื่อจะได้เสนอ ผู้ว่า ราชการจังหวัด/ผู้อำนวยการจังหวัด พิจารณาประกาศเขต พื้นที่ประสบสาธารณภัย และประกาศเขตพื้นที่การให้ความ ช่วยเหลือฯ ต่อไป จนกว่าสถานการณ์สิ้นสุด	ส่วนอำนวยการ	สำนักปลัดองค์การ บริหารส่วนตำบล บางโตนด ๐๓๒ - ๗๔๑๒๗๙
๓	ออกสำรวจพื้นที่และประเมินสถานการณ์ จัดชุดเคลื่อนที่เร็วเข้าสำรวจพื้นที่และประเมินสถานการณ์ เพื่อวางแผนรับมือกับสถานการณ์ภัย	ส่วนอำนวยการ	สำนักปลัดองค์การ บริหารส่วนตำบล บางโตนด ๐๓๒ - ๗๔๑๒๗๙

ลำดับที่	การปฏิบัติ	ส่วนงานที่รับผิดชอบ	หน่วยรับผิดชอบ/ ผู้รับผิดชอบในพื้นที่ (ระบุเบอร์โทรศัพท์)
๔	<p>ประเมินสถานการณ์ในภาวะฉุกเฉิน</p> <p>วิเคราะห์และประเมินสถานการณ์การเกิดสาธารณภัยเพื่อ การตัดสินใจแก้ปัญหา โดยพิจารณาเรื่องความรุนแรง ระยะเวลาการเกิดภัย พื้นที่และประชาชนผู้ที่ได้รับผลกระทบ ความเปราะบาง และความสามารถของพื้นที่ใน การรับภัย แนวโน้มการเกิดภัยซ้ำขึ้นอีก ภัยที่ตามมา รวมถึง ภัยที่มีความซับซ้อน เพื่อกำหนดแนวทางการตอบโต้และการ แจ้งเตือนภัย</p>	ส่วนอำนวยการ	<p>ปลัดองค์การบริหาร ส่วนตำบลบางโตนด</p> <p>๐๓๒ - ๗๔๑๒๗๙</p>
๕	<p>บริหารจัดการข้อมูลข่าวสารในภาวะฉุกเฉินอย่างถูกต้อง ชัดเจน และเป็นระบบ</p>	ส่วนอำนวยการ	<p>สำนักปลัดองค์การ บริหารส่วนตำบล บางโตนด</p> <p>๐๓๒ - ๗๔๑๒๘๐</p>
๖	<p>แจ้งเตือนประชาชน</p> <p>(๑) ตรวจสอบข้อมูลยืนยันความถูกต้องของการเกิดสาธาณภัยจากหน่วยงานที่เกี่ยวข้องทุกแหล่ง ก่อนแจ้งเตือน ผ่านช่องทางการสื่อสารทุกชนิด</p> <p>(๒) ดำเนินการแจ้งเตือนภัยไปยังชุมชนพื้นที่ประสบภัยและพื้นที่ข้างเคียง โดยสื่อ ข่ายการสื่อสาร เครื่องมืออุปกรณ์เตือน ภัยที่มีอยู่ของชุมชน เช่น วิทยุชุมชน หอกระจายข่าว หอ เตือนภัย โทรโข่ง เป็นต้น</p> <p>(๓) ข้อมูลการแจ้งเตือนภัยต้องชัดเจน ทันทเวลา ถูกต้อง และเข้าใจง่าย บ่งบอกถึงอันตรายที่กำลังจะเกิดขึ้นกับชีวิต และทรัพย์สิน วิธีการปฏิบัติของ ประชาชน รวมทั้งวิธีการแจ้งเหตุ โดยต้องแจ้งเตือนจนกว่า สถานการณ์ภัย จะสิ้นสุด</p> <p>(๔) ในกรณีเกิดไฟฟ้าดับ การสื่อสาร เครื่องมือ สัญญาณ เตือนภัย ไม่สามารถใช้ได้ ให้ใช้สัญลักษณ์การเตือนภัย เช่น ธง นกหวีด หรือการเตือนภัยอื่นที่ได้มีการซักซ้อมความ เข้าใจกับประชาชนไว้แล้ว เป็นต้น</p>	ส่วนอำนวยการ	<p>สำนักปลัดองค์การ บริหารส่วนตำบล บางโตนด</p> <p>๐๓๒ - ๗๔๑๒๘๐</p>

ลำดับที่	การปฏิบัติ	ส่วนงานที่รับผิดชอบ	หน่วยรับผิดชอบ/ ผู้รับผิดชอบในพื้นที่ (ระบุเบอร์โทรศัพท์)
๗	อพยพผู้ประสบภัย กรณีเมื่อเกิดหรือใกล้จะเกิดสาธารณภัยในพื้นที่ และมีผู้อยู่อาศัยในพื้นที่นั้นจะเกิดอันตราย โดยอพยพเฉพาะเท่าที่จำเป็นแก่การป้องกันและบรรเทา สาธารณภัย พร้อมทั้งรายงานผู้อำนวยการท้องถิ่น ผู้อำนวยการอำเภอ ตามลำดับรายละเอียดปรากฏตาม ข้อ ๔.๗	ส่วนปฏิบัติการ	สมาชิกองค์การบริหารส่วนตำบลบางโตนด/ กำนัน ,ผู้ใหญ่บ้าน อาสาสมัครต่างๆ อปพร. ๐๓๒ ๗๔๑๒๘๐
๘	กำหนดพื้นที่เตรียมปฏิบัติการ (Staging Area) เป็นพื้นที่เตรียมปฏิบัติการจัดตั้งขึ้นเพื่อใช้เป็นสถานที่จัดเก็บและพักรอชั่วคราวของทรัพยากร (วัสดุอุปกรณ์ เครื่องมือเครื่องจักรกล ยานพาหนะ) ที่ได้มาและพร้อมใช้ เพื่อรอการสั่งใช้ทรัพยากร	ส่วนปฏิบัติการ	กองช่าง/ส่วนโยธา องค์การบริหารส่วนตำบลบางโตนด ๐๓๒ ๗๔๑๒๗๙
๙	ระดมทรัพยากรเข้าสนับสนุนการจัดการสาธารณภัย (๑) ระดมทรัพยากร ทั้งกำลังคน วัสดุอุปกรณ์ เครื่องมือเครื่องจักร มายังจุดรวบรวมทรัพยากรเพื่อรอรับการมอบหมายภารกิจ ให้พร้อมใช้ตลอด ๒๔ ชั่วโมง เพื่อรอการสั่งใช้เข้าสนับสนุนการปฏิบัติการในพื้นที่ประสบภัย (๒) ระดมทรัพยากรเข้าพื้นที่เตรียมปฏิบัติการ (Staging Area) พร้อมทั้งจัดเตรียม เครื่องจักรกล ยานพาหนะ วัสดุอุปกรณ์ เครื่องมือเครื่องใช้ และพลังงาน เพื่อจัดการสาธารณภัย	ส่วนสนับสนุน	กองช่าง/ส่วนโยธา องค์การบริหารส่วนตำบลบางโตนด ๐๓๒ ๗๔๑๒๘๐
๑๐	กำหนดและแบ่งโซนพื้นที่ในการสนับสนุนการเผชิญเหตุ ออกเป็น.....๔.....โซน ประกอบด้วย โซนที่ ๑ ประกอบด้วย หมู่ ๑, ๒ มีผู้ใหญ่บ้านหมู่๑, ๒ รับผิดชอบพื้นที่ โซนที่ ๒ ประกอบด้วย หมู่ ๓,๔ มีผู้ใหญ่บ้านหมู่๓, ๔ รับผิดชอบพื้นที่ โซนที่ ๓ ประกอบด้วย หมู่ ๕ มีผู้ใหญ่บ้านหมู่ ๕ รับผิดชอบพื้นที่ โซนที่ ๔ ประกอบด้วย หมู่ ๖ มีผู้ใหญ่บ้านหมู่. ๖ รับผิดชอบพื้นที่ หมายเหตุ : สามารถปรับโซนพื้นที่ได้ตามสถานการณ์และขนาดของพื้นที่	ส่วนอำนวยการ	กำนัน/ผู้ใหญ่บ้าน ตำบลบางโตนด

ลำดับที่	การปฏิบัติ	ส่วนงานที่รับผิดชอบ	หน่วยรับผิดชอบ/ ผู้รับผิดชอบในพื้นที่ (ระบุเบอร์โทรศัพท์)
๑๑	<p>จัดชุดปฏิบัติการเคลื่อนที่เร็วเข้าปฏิบัติการจัดการสาธารณสุข</p> <p>สั่งให้หน่วยกู้ชีพกู้ภัยเข้าปฏิบัติการในพื้นที่ประสบภัย เพื่อควบคุมสถานการณ์ไม่ให้ลุกลามขยายตัวให้เจ้าหน้าที่ เจ้าพนักงาน และอาสาสมัครต่างๆ ที่มาร่วมปฏิบัติงานเข้ารายงานตัวที่ศูนย์ปฏิบัติการฉุกเฉิน องค์การบริหารส่วนตำบล บางโตนด ก่อนรับมอบภารกิจและพื้นที่รับผิดชอบไปปฏิบัติ รวมถึงเครื่องมือ อุปกรณ์ในการเข้าสนับสนุนจัดการสาธารณสุข</p>	ส่วนปฏิบัติการ	<p>ฝ่ายป้องกันและรักษาความสงบเรียบร้อย</p> <p>๐๓๒ ๗๔๑๒๘๐</p>
๑๒	<p>การเผชิญเหตุ</p> <p>(๑) การปฏิบัติการระยะ ๒๔ ชั่วโมงแรก ให้มีความสำคัญในการค้นหาผู้รอดชีวิตเป็นลำดับแรก ต่อด้วยการรักษาพยาบาลผู้บาดเจ็บ มีแนวทางปฏิบัติ ดังนี้</p> <p>(๑.๑) กำหนดเขตและกันเขตพื้นที่ประสบภัย ห้ามมิให้ผู้ที่ไม่มีความรู้หน้าที่และความรับผิดชอบที่เกี่ยวข้องเข้าพื้นที่ประสบภัยโดยเด็ดขาด</p> <p>(๑.๒) สนธิกำลังเข้าปฏิบัติการค้นหาช่วยเหลือผู้ประสบภัยโดยเร็ว ดังนี้</p> <p>(๑.๒.๑) สั่งการให้หน่วยกู้ชีพกู้ภัยที่มีศักยภาพเข้าปฏิบัติงาน ในพื้นที่ประสบภัย</p> <p>(๑.๒.๒) สั่งการให้เจ้าหน้าที่ที่รับผิดชอบเครื่องมือ เครื่องจักร ที่จำเป็นในการกู้ชีพกู้ภัย เข้าปฏิบัติงานในพื้นที่ประสบภัย</p> <p>(๑.๒.๓) อพยพประชาชนและสัตว์เลี้ยงตามความจำเป็นของสถานการณ์ภัย</p> <p>(๑.๒.๔) กรณีพื้นที่ใดเป็นพื้นที่วิกฤต ไม่สามารถเข้าพื้นที่ โดยทางรถยนต์หรือทางเรือได้ ให้ประสานขอรับการสนับสนุนเฮลิคอปเตอร์จากหน่วยงานทหารหรือตำรวจในพื้นที่ หรือพื้นที่ใกล้เคียงเพื่อช่วยเหลือผู้ประสบภัยอย่างเร่งด่วน</p> <p>(๑.๒.๕) จัดตั้งศูนย์พักพิงชั่วคราวแก่ผู้ประสบภัยที่บ้านเรือนเสียหายอย่างเร่งด่วนเป็นลำดับแรก และจัดระเบียบศูนย์พักพิงชั่วคราว พร้อมทั้งลงทะเบียนผู้อพยพ</p>	ส่วนปฏิบัติการ	<p>โรงพยาบาลส่งเสริมสุขภาพตำบลบางโตนด</p> <p>๐๓๒ ๗๔๑๒๘๔</p> <p>โรงพยาบาลส่งเสริมสุขภาพบ้านน้ำตก</p> <p>๐๓๒ ๗๔๑๒๔๔</p> <p>อปพร.</p> <p>อาสาสมัครต่างๆ</p>

ลำดับที่	การปฏิบัติ	ส่วนงานที่รับผิดชอบ	หน่วยรับผิดชอบ/ ผู้รับผิดชอบในพื้นที่ (ระบุเบอร์โทรศัพท์)
๑๒	<p>(๑.๒.๖) ระดมกำลังแพทย์และพยาบาลจากโรงพยาบาลส่งเสริมสุขภาพประจำตำบลใกล้เคียง เข้าช่วยปฏิบัติงานในพื้นที่ประสบภัย</p> <p>(๑.๒.๗) กรณีโครงสร้างพื้นฐานได้รับความเสียหายให้เร่งซ่อมแซมเส้นทางคมนาคม ระบบสื่อสาร ไฟฟ้า และประปา แล้วแต่กรณี ให้สามารถใช้งานได้หรือจัดทำระบบสำรองเพื่อให้ชุดปฏิบัติการสามารถปฏิบัติงานในพื้นที่ได้</p> <p>(๑.๒.๘) จัดเตรียมเครื่องอุปโภคบริโภคพื้นฐาน ตลอดจนจัดหาอาหารที่ปรุงสำเร็จ น้ำดื่ม เครื่องยังชีพที่จำเป็นให้แก่ประชาชนและเจ้าหน้าที่ที่ปฏิบัติงานในพื้นที่ประสบภัยให้เพียงพอและทั่วถึง</p> <p>(๒) การปฏิบัติการระยะ ๒๔ - ๔๘ ชั่วโมง (๑ - ๒ วัน) ให้</p> <p>ความสำคัญในการค้นหาผู้รอดชีวิตและทรัพย์สิน การสืบหาญาติ การจัดตั้งศูนย์พักพิงชั่วคราว การรักษาพยาบาล การจัดการศพ อาหาร น้ำดื่ม ยารักษาโรค เครื่องครัว ข้อมูลสถานการณ์ มีแนวทางปฏิบัติ ดังนี้</p> <p>(๒.๑) สำรวจความต้องการของผู้ประสบภัยในเบื้องต้นเพื่อกำหนดมาตรการช่วยเหลืออย่างต่อเนื่องในช่วงระหว่างเกิดภัยและจัดทำบัญชี การช่วยเหลือผู้ประสบภัย</p> <p>(๒.๒) จัดเจ้าหน้าที่ปฏิบัติงานด้านการรักษาพยาบาลและเวชภัณฑ์ ที่จำเป็นมายังพื้นที่ประสบภัยและเตรียมสถานพยาบาลสำรองให้เพียงพอ</p> <p>(๒.๓) จัดส่งปัจจัยสี่ที่จำเป็นต่อการดำรงชีวิต เช่น อาหาร น้ำดื่ม เครื่องนุ่งห่ม และยารักษาโรค เป็นต้น มายังศูนย์พักพิงชั่วคราว</p> <p>(๒.๔) ตรวจสอบเส้นทางคมนาคมที่ได้รับความเสียหายจาก สาธารณภัย พร้อมทั้งติดป้ายเตือน หรือวางแผนปิดกั้นช่องทางจราจร ให้ประชาชนผู้ใช้เส้นทางทราบ จัดเจ้าหน้าที่ตำรวจหรืออาสาสมัครอำนวยความสะดวกการจราจรในจุดอันตราย</p> <p>(๒.๕) รักษาความสงบเรียบร้อยและจัดการจราจรในพื้นที่ประสบภัยและศูนย์พักพิงชั่วคราว สอบถามข้อมูลผู้บาดเจ็บและเสียชีวิตได้</p> <p>(๒.๖) ตั้งศูนย์ข้อมูลผู้ประสบภัย เพื่อรวบรวมและเป็น</p>	ส่วนปฏิบัติการ	<p>โรงพยาบาลส่งเสริมสุขภาพตำบลบางไทรนด</p> <p>๐๓๒ ๗๔๑๒๘๔</p> <p>-โรงพยาบาลส่งเสริมสุขภาพบ้านน้ำตก</p> <p>-โรงพยาบาลส่งเสริม</p>

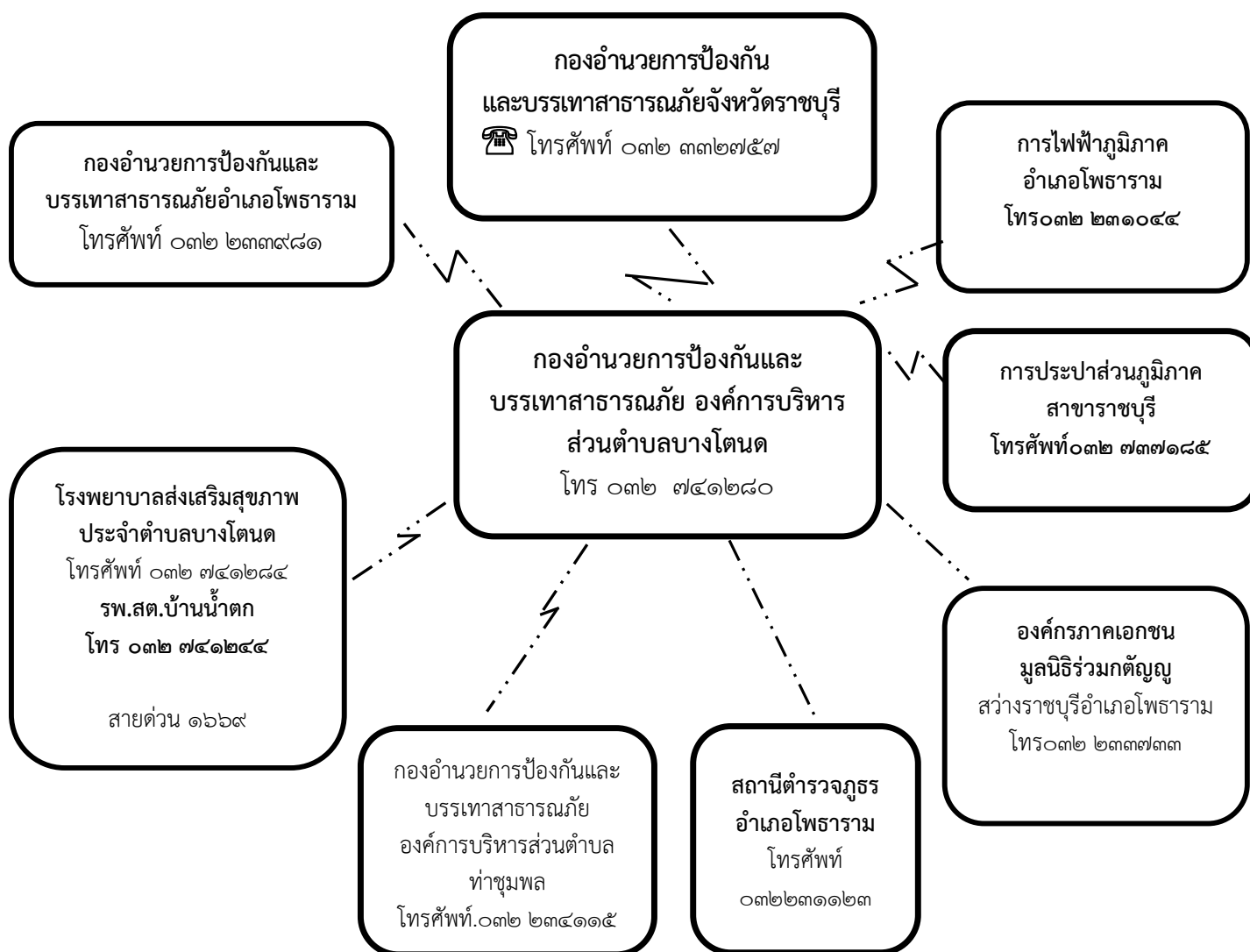
ลำดับที่	การปฏิบัติ	ส่วนงานที่รับผิดชอบ	หน่วยรับผิดชอบ/ผู้รับผิดชอบในพื้นที่ (ระบุเบอร์โทรศัพท์)
	<p>แหล่งข้อมูล ในการติดต่อประสานงานให้ประชาชนสามารถสอบถามข้อมูลผู้บาดเจ็บและเสียชีวิตได้</p> <p>(๓) การปฏิบัติการระยะ ๔๘ - ๗๒ ชั่วโมง (๒ - ๓ วัน) ให้ความสำคัญกับการค้นหาผู้รอดชีวิตอย่างต่อเนื่องจากปฏิบัติการระยะ ๒๔ - ๔๘ ชั่วโมงแรก การสืบหาญาติ การรักษาพยาบาล การจัดการศพ การสงเคราะห์เบื้องต้น อาหาร น้ำดื่ม ยารักษาโรค เงินชดเชย การค้นหาทรัพย์สิน และข้อมูล การให้ความช่วยเหลือ มีแนวทางปฏิบัติ ดังนี้</p> <p>(๓.๑) กรณีมีผู้เสียชีวิตจำนวนมากให้จัดเตรียมสถานที่และอุปกรณ์ เก็บรักษาศพในระยะแรก (วัดและตู้แช่ศพ) พร้อมทั้งให้หน่วยงานที่เกี่ยวข้องตรวจชันสูตรเบื้องต้น บันทึกข้อมูลศพ การเก็บรักษาหลักฐาน และเตรียมข้อมูลทั้งหมดเพื่อการตรวจพิสูจน์เอกลักษณ์บุคคล</p> <p>(๓.๒) การจัดหน่วยบริการประกันสังคมเคลื่อนที่และให้บริการทางการแพทย์</p> <p>(๓.๓) การประเมินสถานการณ์ภัยอย่างใกล้ชิดตลอดจนประสาน การช่วยเหลือ รับเรื่องราวร้องทุกข์ ประสานรับข้อมูลความเสียหายเบื้องต้น ความต้องการเบื้องต้น</p> <p>(๔) การปฏิบัติการระยะ ๗๒ ชั่วโมง (๓ วัน) ขึ้นไป ให้พิจารณาสนับสนุนการปฏิบัติการค้นหาในระยะ ๒๔ ชั่วโมงแรก (๑ วัน) เป็นลำดับแรกก่อน การปฏิบัติการค้นหาในระยะ ๒๔ - ๔๘ ชั่วโมง (๑ - ๒ วัน) และการปฏิบัติการค้นหาในระยะ ๔๘ - ๗๒ ชั่วโมง (๒ - ๓ วัน) ตามลำดับ โดยเน้นการช่วยเหลือชีวิตคนก่อน ตามด้วยทรัพย์สิน พร้อมทั้งสนับสนุนการปฏิบัติงานให้ครอบคลุมและทั่วถึง ตลอดจนการสับเปลี่ยนกำลังพลเพื่อให้สามารถปฏิบัติงานได้อย่างมีประสิทธิภาพและต่อเนื่อง</p>		<p>สุขภาพตำบลบางไทรนาค ๐๓๒ ๗๔๑๒๘๔ -โรงพยาบาลส่งเสริมสุขภาพบ้านน้ำตก ๐๓๒ ๗๔๑๒๘๔ -อปพร. -อาสาสมัครต่างๆ</p> <p>-ฝ่ายป้องกันและรักษาความสงบเรียบร้อย โรงพยาบาลส่งเสริมสุขภาพตำบลบางไทรนาคและบ้านน้ำตก ๐๓๒ ๗๔๑๒๘๔</p>

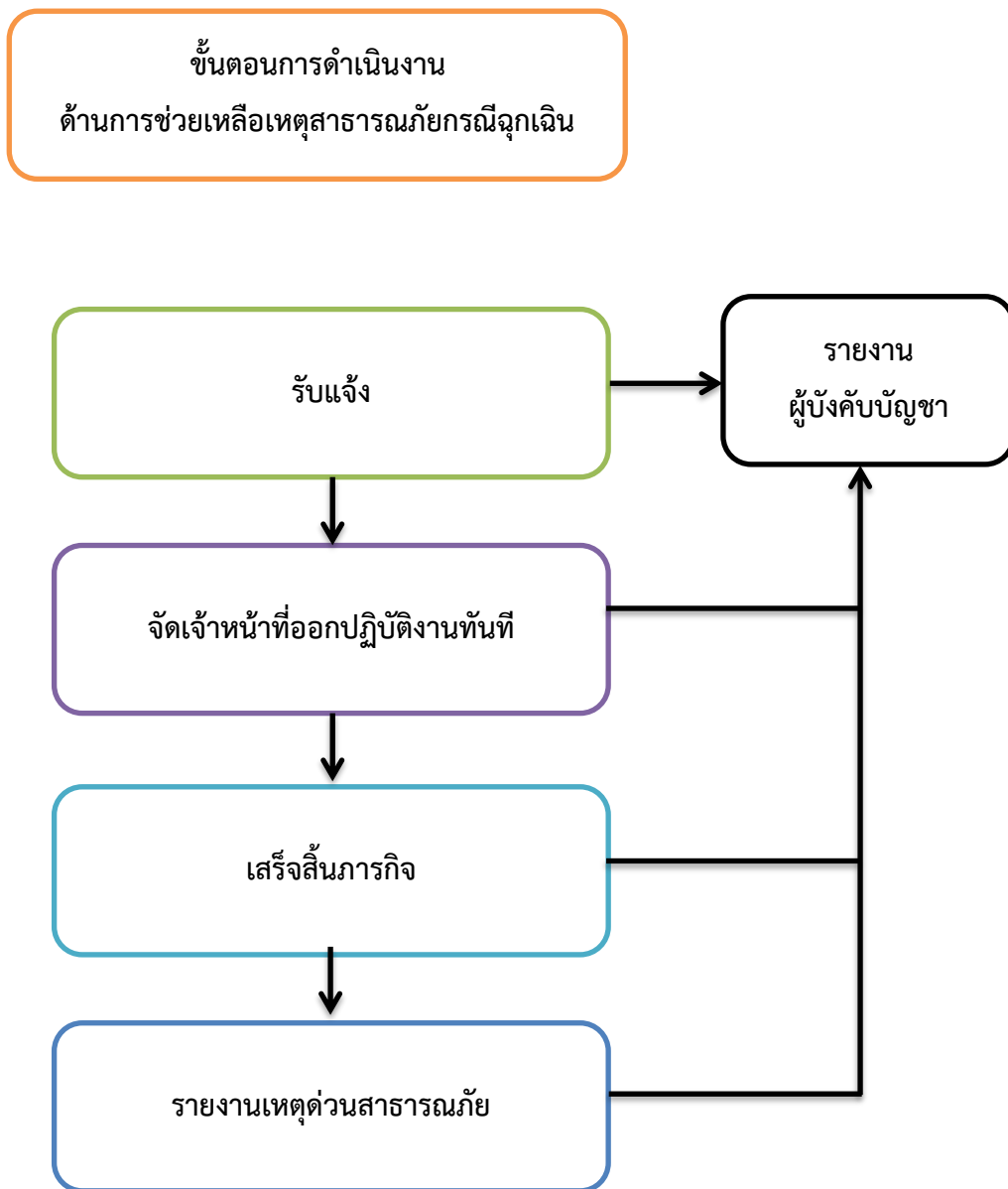
ลำดับที่	การปฏิบัติ	ส่วนงานที่รับผิดชอบ	หน่วยรับผิดชอบ/ผู้รับผิดชอบในพื้นที่ (ระบุเบอร์โทรศัพท์)
๑๓	ปกป้องสถานที่สำคัญ เช่น โรงพยาบาล โรงเรียน วัด เขตพระราชฐาน แหล่งโบราณสถาน (ถ้ามี) เป็นต้น และปกป้องระบบสาธารณูปโภค เช่น ระบบไฟฟ้า ระบบประปา เป็นต้น	ส่วนปฏิบัติการ	ฝ่ายป้องกันและรักษาความสงบ
๑๔	การจัดตั้งและบริหารจัดการศูนย์พักพิงชั่วคราว (กรณีที่มีการอพยพ) รายละเอียดตามข้อ ๔.๑๐	ส่วนสนับสนุน	กองสวัสดิการและสังคม
๑๕	สงเคราะห์ช่วยเหลือผู้ประสบภัย สงเคราะห์ช่วยเหลือผู้ประสบภัยและจัดส่งปัจจัยที่จำเป็นต่อการดำรงชีวิต เช่น อาหาร น้ำดื่ม และเครื่องนุ่งห่ม เป็นต้น ไปยังพื้นที่ประสบภัย	ส่วนสนับสนุน	กองสวัสดิการและสังคม ๐๓๒ ๗๔๑๒๗๙
๑๖	การประเมินความเสียหายและความต้องการความช่วยเหลือในช่วงขณะเกิดภัย องค์กรปกครองส่วนท้องถิ่นแห่งพื้นที่สำรวจและจัดทำข้อมูลความต้องการของผู้ประสบภัยในเบื้องต้น และรายงานให้อำเภอเพื่อประกอบการร้องขอการสนับสนุน และนำไปกำหนดเป็นมาตรการและแนวทางในการช่วยเหลือ เช่น ความช่วยเหลือ ด้านอาหาร น้ำดื่ม การรักษาพยาบาล สุขอนามัยและการกำจัดสิ่งปฏิกูล เป็นต้น	ส่วนอำนวยการ	ปลัดองค์การบริหารส่วนตำบลบางโตนด ๐๓๒ - ๗๔๑๒๗๙
๑๗	จัดตั้งศูนย์ข้อมูลประชาสัมพันธ์ร่วม (Joint Information Center : JIC) ทำหน้าที่ประสานข้อมูลข่าวสารสาธารณะที่เกี่ยวข้องกับการดำเนินกิจกรรมการจัดการเหตุฉุกเฉิน และเป็นศูนย์ที่อยู่ใกล้ชิดกับเหตุการณ์ สามารถเข้าถึงข้อมูลที่มีการเปลี่ยนแปลงได้ตลอดเวลา จึงเป็นศูนย์กลางของการติดต่อสำหรับสื่อข่าวสารทุกประเภทที่ได้รับการกลั่นกรอง และรับรองข้อมูล เพื่อกระจายข้อมูลข่าวสารให้เกิดความถูกต้อง รวดเร็ว เป็นปัจจุบัน และต่อเนื่อง โดยให้เจ้าหน้าที่ข้อมูลข่าวสารสาธารณะเข้ามาอยู่รวมกัน ณ ศูนย์ประสานข้อมูลร่วม	ศูนย์ข้อมูลประชาสัมพันธ์ร่วม	สำนักปลัดองค์การบริหารส่วนตำบลบางโตนด ๐๓๒ - ๗๔๑๒๗๙ กำนัน/ผู้ใหญ่บ้าน
๑๘	- กรณีมีผู้เสียชีวิตจำนวนมาก จัดให้มีการพิสูจน์เอกลักษณ์บุคคลให้เป็นไปตามอำนาจหน้าที่การปฏิบัติของสำนักงานตำรวจแห่งชาติ และหรือ ตามบันทึกข้อตกลงระหว่างหน่วยงานที่เกี่ยวข้อง - กำหนดให้มีสถานที่รองรับศพ เก็บรักษาศพ (วัดและตู้แช่ศพ) และการเคลื่อนย้ายศพ หรือนำศพไปตรวจพิสูจน์เอกลักษณ์บุคคลตามระเบียบกฎหมายที่เกี่ยวข้องอย่างเป็นระบบ	ส่วนปฏิบัติการ	ฝ่ายป้องกันและรักษาความสงบ

ลำดับที่	การปฏิบัติ	ส่วนงานที่รับผิดชอบ	หน่วยรับผิดชอบ/ ผู้รับผิดชอบในพื้นที่ (ระบุเบอร์โทรศัพท์)
๑๙	เมื่อสาธารณภัยที่เกิดขึ้นในพื้นที่ยุติแล้ว ให้ผู้อำนวยการท้องถิ่นรายงานสถานการณ์สาธารณภัยให้ผู้อำนวยการอำเภอทราบ และเมื่อมีการประกาศหรือยืนยันสถานการณ์สาธารณภัยในพื้นที่ยุติลงแล้ว ให้ดำเนินการอพยพประชาชนกลับที่ตั้งอย่างปลอดภัย	ส่วนอำนาจการ	ปลัดองค์การบริหารส่วนตำบลบางโหนด ๐๓๒ - ๗๔๑๒๗๙
๒๐	อพยพกลับ กรณีสถานการณ์สาธารณภัยยุติ เมื่อได้รับแจ้งข่าวการยกเลิกสถานการณ์สาธารณภัยอย่างชัดเจน ให้ผู้นำชุมชนหรือกลุ่มผู้นำอพยพรีบแจ้งผู้อพยพเพื่อเตรียมความพร้อมในการอพยพกลับไปสู่ที่อยู่อาศัยต่อไป โดยจัดระเบียบและลำดับก่อนหลังการอพยพกลับ พร้อมทั้งประสานงานกับเจ้าหน้าที่ที่ดำเนินการควบคุมดูแลการอพยพกลับ	ส่วนปฏิบัติการ	สมาชิกองค์การบริหารส่วนตำบลบางโหนด /อปพร. อาสาสมัครต่างๆ
๒๑	หากสถานการณ์สาธารณภัยมีความรุนแรง และหรืออาจจะเกิดสาธารณภัยซ้ำซ้อน เกินขีดความสามารถของ อปท. ให้ร้องขอขอรับการสนับสนุนจากองค์กรปกครองส่วนท้องถิ่นข้างเคียงหรืออำเภอให้ประสานขอรับการสนับสนุนจากกองอำนาจการป้องกันและบรรเทาสาธารณภัย องค์การบริหารส่วนตำบลท่าชุมพล) และกองอำนาจการป้องกันและบรรเทาสาธารณภัยอำเภอเพื่อดำเนินการในส่วนที่เกี่ยวข้องต่อไป	ส่วนอำนาจการ	ปลัดองค์การบริหารส่วนตำบลบางโหนด ๐๓๒ - ๗๔๑๒๗๙

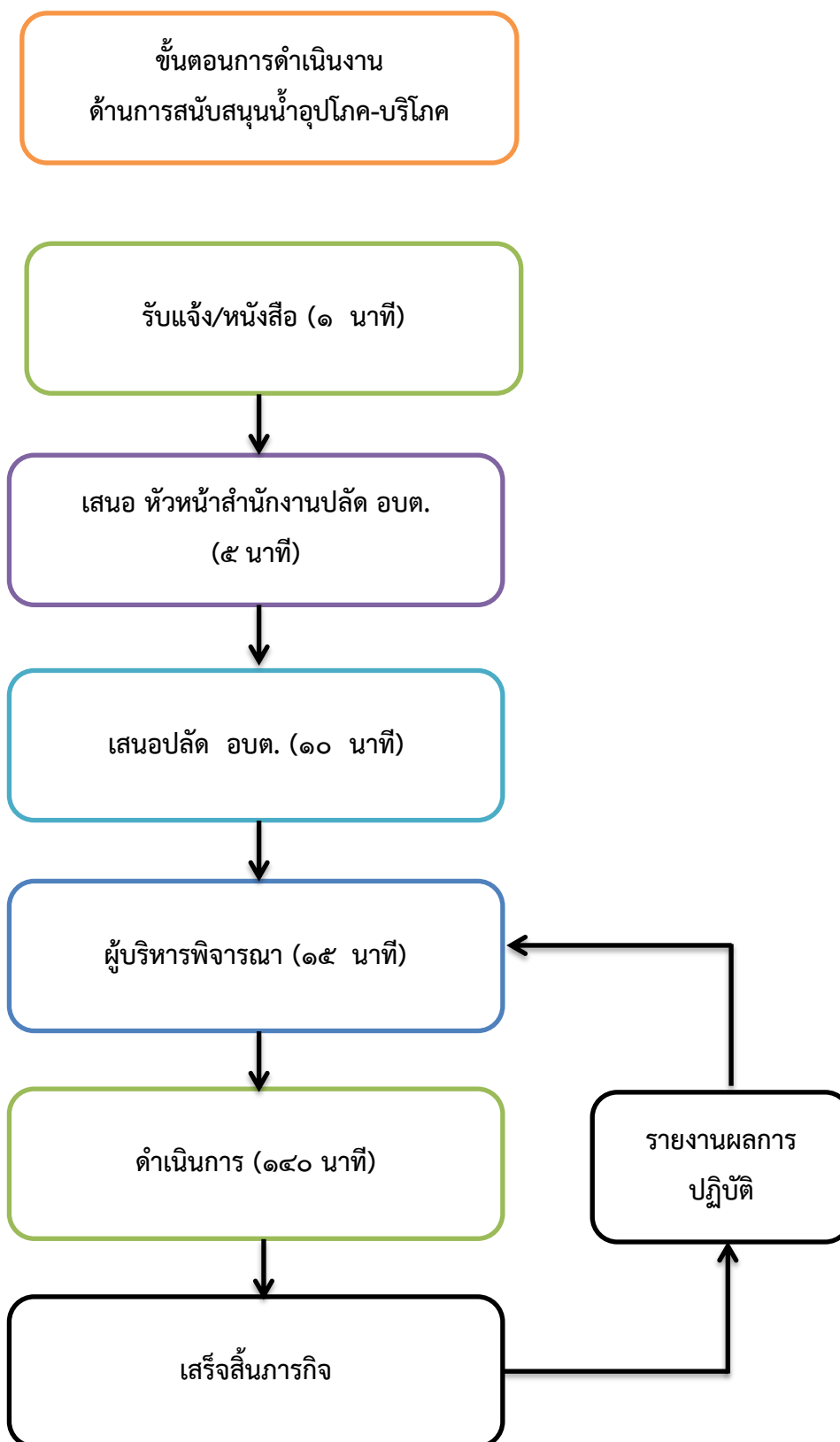
หน่วยงานสนับสนุนนอกพื้นที่

ลำดับที่	ชื่อหน่วยงาน	นามเรียกขาน	ความถี่วิทยุ	โทรศัพท์	โทรสาร	หมายเหตุ
๑	มูลนิธิสว่างราชบุรี	สว่าง	๑๖๘.๗๗๕	๐๓๒๒๓๓๗๓๓		
๒	สถานีตำรวจโพธาราม	โพธา		๐๓๒๒๓๑๑๒๓		
๓	การไฟฟ้าส่วนภูมิภาค อำเภอโพธาราม			๐๓๒๒๓๑๐๔๔		

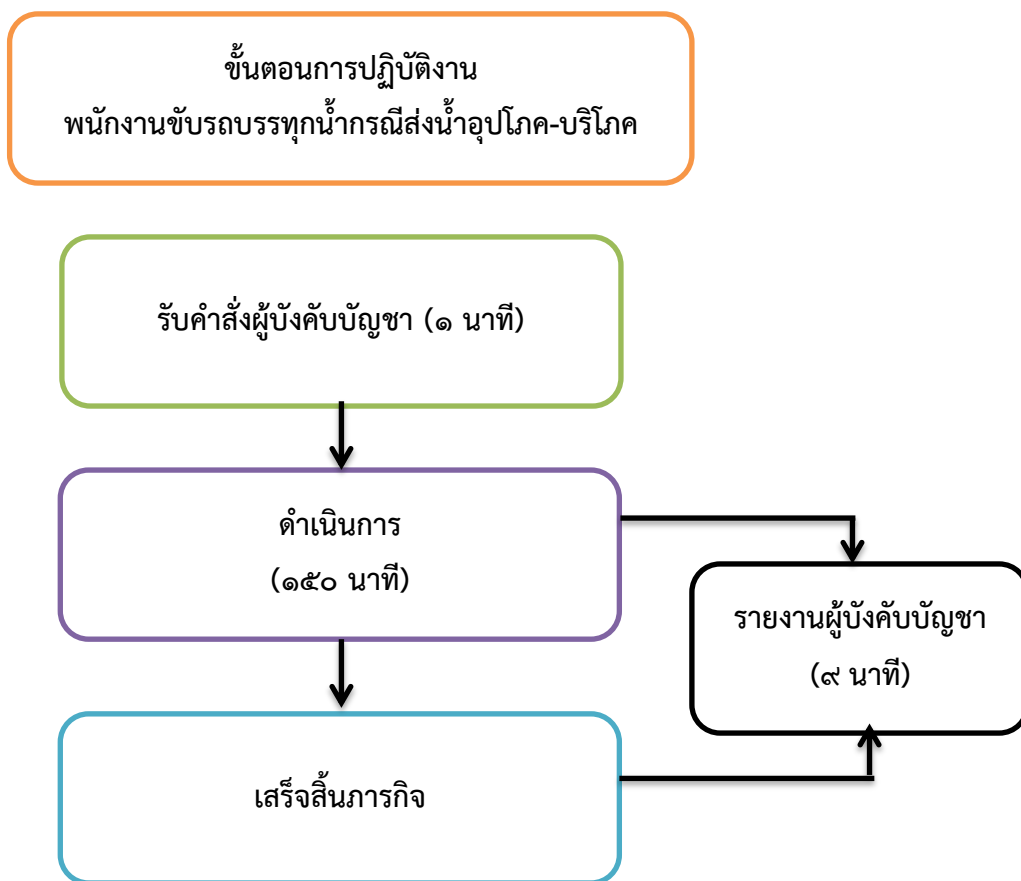




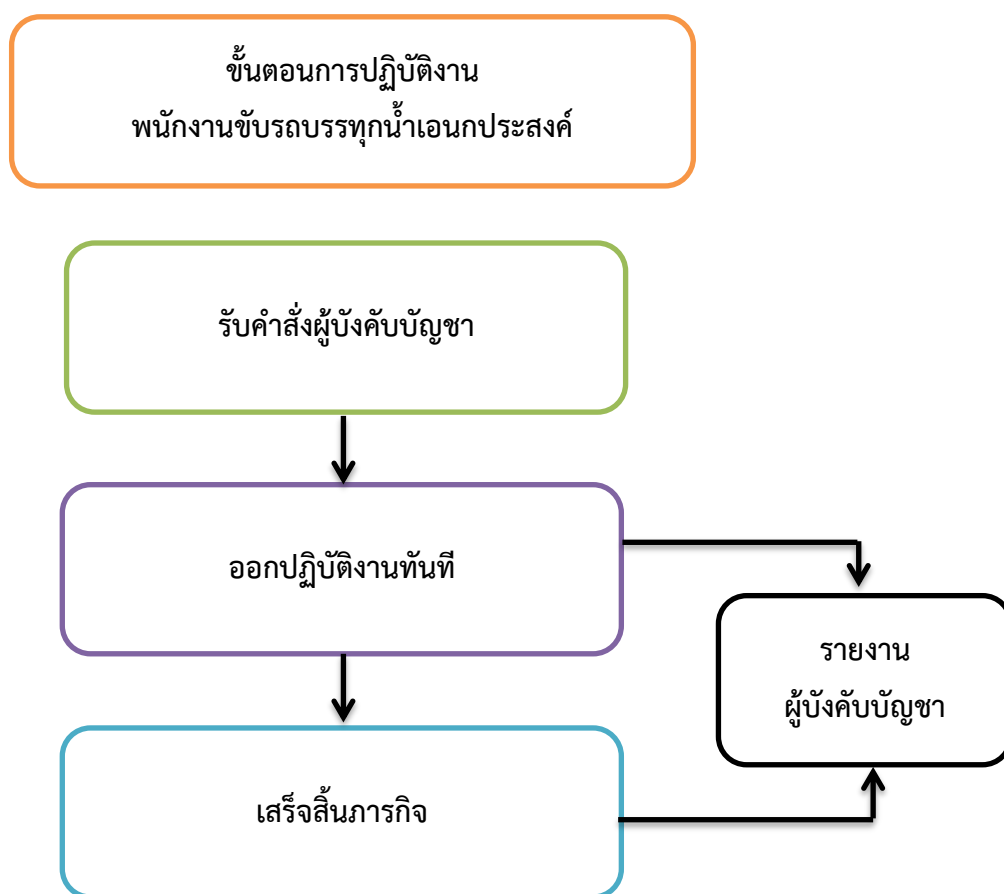
(รวม ๔ ขั้นตอน ปฏิบัติทันทีที่ได้รับแจ้งเหตุ)



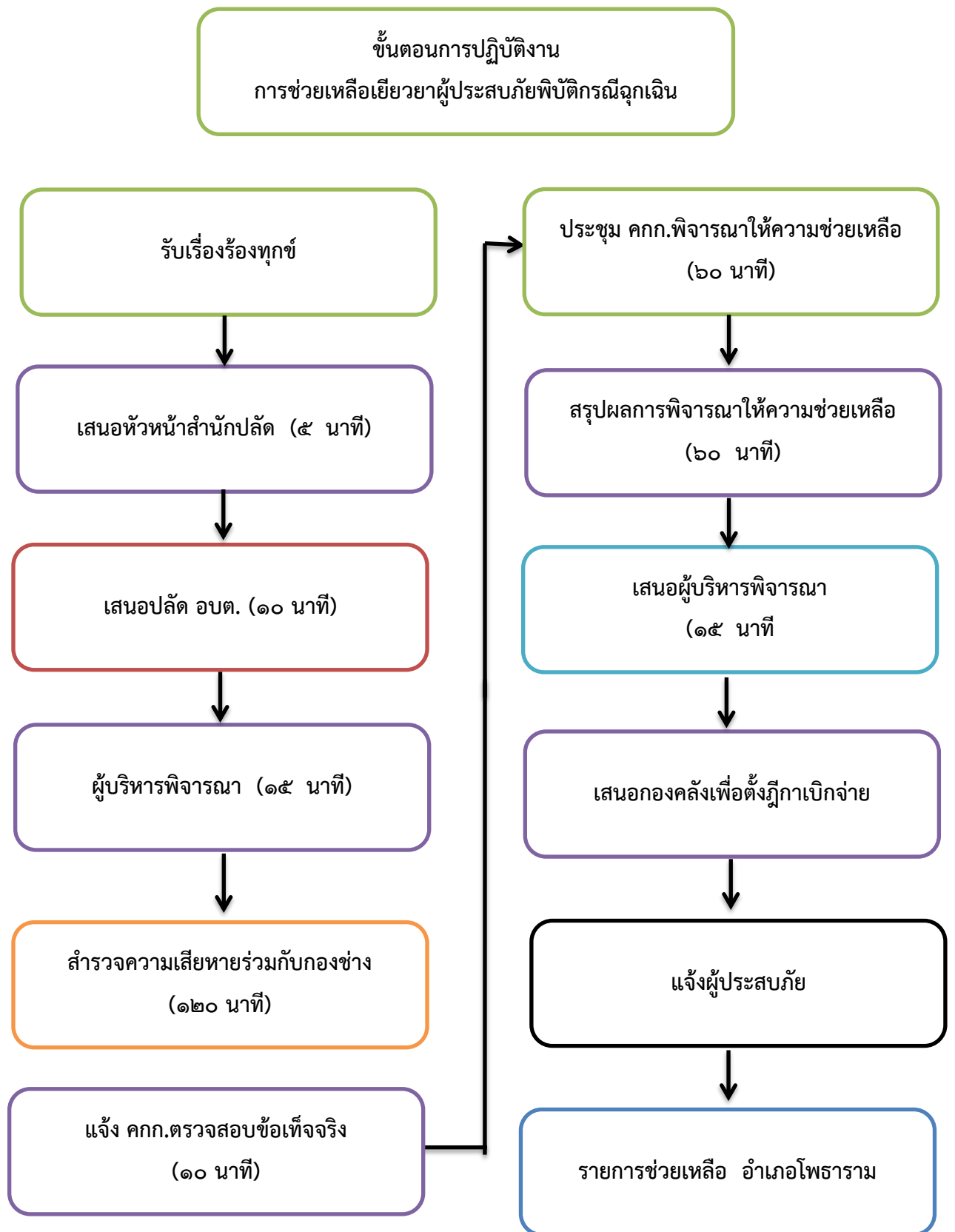
(รวม ๖ ขั้นตอน ๑๘๐ นาที หรือ ๓ ชั่วโมง)



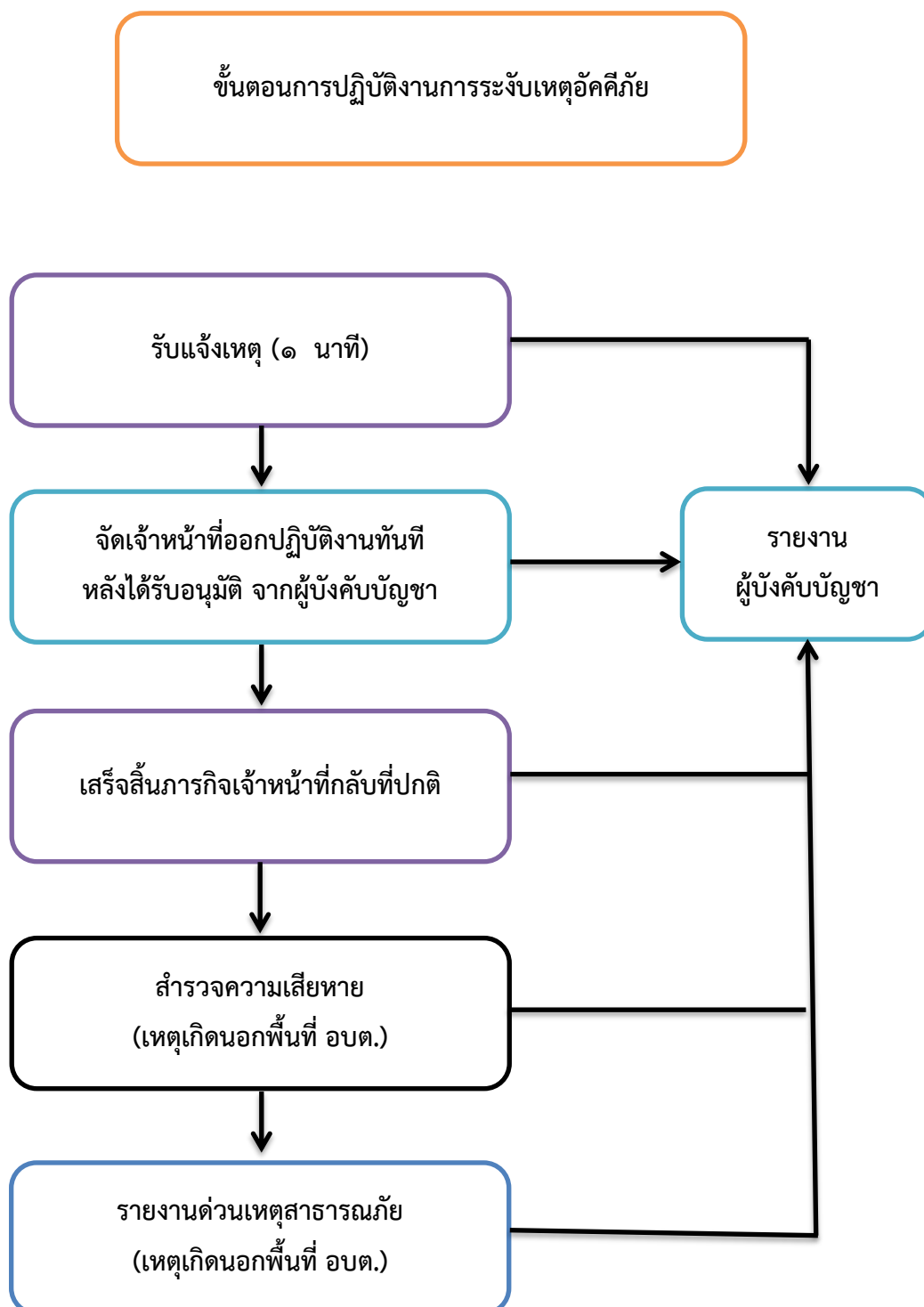
(รวม ๓ ขั้นตอน ๑๕๐ นาที หรือ ๒ ชั่วโมง ๓๐ นาที)



(รวม ๓ ขั้นตอน ปฏิบัติทันทีที่ได้รับคำสั่งจากผู้บังคับบัญชา)



(รวม ๑๒ ขั้นตอน ระยะเวลาดำเนินการภายใน ๙๐ วัน นับแต่วันที่เกิดสาธารณภัย)



(รวม ๓ ขั้นตอน กรณีเกิดเหตุในพื้นที่รับผิดชอบ, ๕ ขั้นตอน กรณีเกิดเหตุนอกพื้นที่)

ภาคผนวก



แบบฟอร์มคำร้องทั่วไป

องค์การบริหารส่วนตำบลบางโตนด อำเภอโพธาราม จังหวัดราชบุรี

เขียนที่.....

วันที่.....เดือน.....พ.ศ.....

เรื่อง ขอความอนุเคราะห์

เรียน นายกองค้การบริหารส่วนตำบลบางโตนด

ด้วยข้าพเจ้า.....อายุ.....ปี อยู่บ้านเลขที่.....หมู่ที่.....

ถนน.....ตรอก/ซอย.....ตำบล.....อำเภอ.....

จังหวัด.....หมายเลขโทรศัพท์.....

มีความประสงค์ให้ดำเนินการเรื่องต่อไปนี้

- | | |
|--|--|
| <input type="checkbox"/> ซ่อมแซมบ่อบัก/ฝาท่อระบายน้ำชำรุด/สูญหาย | <input type="checkbox"/> แจ้งเหตุเดือดร้อนรำคาญ |
| <input type="checkbox"/> ซ่อมแซมไฟฟ้า/โคมไฟสาธารณะ | <input type="checkbox"/> บริการน้ำอุปโภค/บริโภค |
| <input type="checkbox"/> ซ่อมแซมหอกกระจายข้าว/เสียงตามสาย | <input type="checkbox"/> หินคลุก/ซ่อมแซมผิวถนน/ดินลูกรัง |
| <input type="checkbox"/> ตัดกิ่งไม้/ต้นไม้ ในที่สาธารณะ | <input type="checkbox"/> ร้องเรียน/ตรวจสอบเกี่ยวกับอาคาร |
| <input type="checkbox"/> คูด/ล้างท่อระบายน้ำ | <input type="checkbox"/> ติดตั้งโคมไฟสาธารณะ |
| <input type="checkbox"/> สูบน้ำ/ช่วยน้ำท่วม | <input type="checkbox"/> ก่อสร้างถนน/ระบบระบายน้ำ |
| <input type="checkbox"/> ดัน/ล้าง ท่อประปาหมู่บ้าน | <input type="checkbox"/> ตัดหญ้าในที่สาธารณะประโยชน์ |
| <input type="checkbox"/> ล้างถนน/สถานที่สาธารณะประโยชน์ | <input type="checkbox"/> ตรวจสอบการบุกรุกที่สาธารณะ |
| <input type="checkbox"/> การสงเคราะห์อื่นๆ | |

เรื่องอื่นๆ

(ระบุ).....

สถานที่ดำเนินการ:

รายละเอียดของเรื่อง :

จึงขอความอนุเคราะห์เจ้าหน้าที่ช่วยดำเนินการตามคำร้องนี้ และขอขอบคุณมา ณ โอกาสนี้

(ลงชื่อ).....ผู้ยื่นคำร้อง (ลงชื่อ).....ผู้รับคำร้อง

(.....)

(.....)

ข้อพิจารณา

.....

(ลงชื่อ).....

(.....)

หัวหน้าส่วน/ผอ.กอง.....

ความเห็นรองปลัดฯ.....

(ลงชื่อ).....

(นางสาวสยมพร กังเจริญวัฒนา)

รองปลัดองค์การบริหารส่วนตำบลบางโตนด

ข้อสั่งการ.....

(ลงชื่อ).....

(นายธวัช ตรีเพชร)

ปลัดองค์การบริหารส่วนตำบลบางโตนด ปฏิบัติหน้าที่

นายกองค์การบริหารส่วนตำบลบางโตนด



แบบฟอร์มคำร้องทั่วไป

องค์การบริหารส่วนตำบลบางโตนด อำเภอโพธาราม จังหวัดราชบุรี

เขียนที่.....องค์การบริหารส่วนตำบลบางโตนด.....

วันที่.....๑.....เดือน.....ตุลาคม.....พ.ศ...๒๕๖๔....

เรื่อง ขอความอนุเคราะห์

เรียน นายกองค้การบริหารส่วนตำบลบางโตนด

ด้วยข้าพเจ้า.....นายตีใจ ใจดี.....อายุ.....๔๕.....ปี อยู่บ้านเลขที่.....๘๘๘.....หมู่ที่.....๕.....

ถนน.....-.....ตรอก/ซอย.....-.....ตำบล.....บางโตนด.....อำเภอ.....โพธาราม.....

จังหวัด.....ราชบุรี.....หมายเลขโทรศัพท์.....๐๘๙-๑๒๓๔๕๖๗.....

มีความประสงค์ให้ดำเนินการเรื่องต่อไปนี้

- ซ่อมแซมบ่อกัก/ฝาท่อระบายน้ำชำรุด/สูญหาย
- ซ่อมแซมไฟฟ้า/โคมไฟสาธารณะ
- ซ่อมแซมหอคกระจายข่าว/เสียงตามสาย
- ตัดกิ่งไม้/ต้นไม้ ในที่สาธารณะ
- คูต/ล้างท่อระบายน้ำ
- สูบน้ำ/ช่วยน้ำท่วม
- ดัน/ล้าง ท่อประปาหมู่บ้าน
- ล้างถนน/สถานที่สาธารณะประโยชน์
- การสงเคราะห์อื่นๆ
- แจ้งเหตุเดือดร้อนรำคาญ
- บริการน้ำอุปโภค/บริโภค
- หินคลุก/ซ่อมแซมผิวถนน/ดินลูกรัง
- ร้องเรียน/ตรวจสอบเกี่ยวกับอาคาร
- ติดตั้งโคมไฟสาธารณะ
- ก่อสร้างถนน/ระบบระบายน้ำ
- ตัดหญ้าในที่สาธารณะประโยชน์
- ตรวจสอบการบุกรุกที่สาธารณะ

เรื่องอื่นๆ (ระบุ).....

สถานที่ดำเนินการ:ศาลาอเนกประสงค์ หมู่ ๕.....

รายละเอียดของเรื่อง :เนื่องจากในวันที่ ๕ ตุลาคม ๒๕๖๔ ทางหมู่บ้านจะใช้สถานที่ในการประชุม.....
ประชาคมหมู่บ้าน.....

จึงขอความอนุเคราะห์เจ้าหน้าที่ช่วยดำเนินการตามคำร้องนี้ และขอขอบคุณมา ณ โอกาสนี้

(ลงชื่อ).....ผู้ยื่นคำร้อง (ลงชื่อ).....ผู้รับคำร้อง

(.....นายตีใจ ใจดี.....)

(.....)

ข้อพิจารณา.....เห็นควรอนุเคราะห์.....

(ลงชื่อ).....

(.....)

หัวหน้าส่วน/ผอ.กอง.....

ความเห็นรองปลัดฯ.....

(ลงชื่อ).....

(นางสาวสยมพร กังเจริญวัฒนา)

รองปลัดองค์การบริหารส่วนตำบลบางโตนด

ข้อสั่งการ.....

(ลงชื่อ).....

(นายธวัช ตรีเพ็ชร)

ปลัดองค์การบริหารส่วนตำบลบางโตนด ปฏิบัติหน้าที่

นายกองค์การบริหารส่วนตำบลบางโตนด

แบบรายงานเหตุด่วนสาธารณภัย

ความเร่งด่วน **ด่วนที่สุด**

ที่ รบ ๗๘๕๐๑/ วันที่ เดือน พ.ศ.

จาก นายกองค้การบริหารส่วนตำบลบางโตนด

ถึง นายอำเภอโพธาราม

๑. ชนิดของภัย อุทกภัย วัตภัย ภัยแล้ง อัคคีภัย ไฟป่า อากาศหนาว

แผ่นดินไหวและอาคารถล่ม สารเคมีและวัตถุอันตราย อุบัติเหตุ ทุ่นระเบิดกับระเบิด

การป้องกันและระงับภัยทางอากาศ การก่อวินาศกรรม

การอพยพประชาชนและส่วนราชการ อื่นๆ

๒. ความรุนแรงของภัย เล็กน้อย ปานกลาง รุนแรง

๓. ช่วงเวลาที่เกิดภัย เริ่มต้นเมื่อ วันที่.....เดือน..... พ.ศ..... เวลา.....น.

สิ้นสุดเมื่อ วันที่.....เดือน..... พ.ศ..... เวลา.....น.

๔. สถานที่เกิดภัย เลขที่.....หมู่ที่.....ตำบลบางโตนด อำเภอโพธาราม จังหวัดราชบุรี

๕. ราษฎรที่ประสบภัย

๕.๑ ราษฎรได้รับความเดือดร้อน.....คน.....ครัวเรือน

๕.๒ บาดเจ็บ.....คน

๕.๓ เสียชีวิต.....คน

๕.๔ สูญหาย.....คน

๕.๕ อพยพไปยังที่ปลอดภัย.....คน.....ครัวเรือน

๖. ความเสียหายเบื้องต้น

๖.๑ อาคารสิ่งปลูกสร้าง/บ้านเรือน.....แห่ง

๖.๒ พื้นที่และทรัพย์สินทางการเกษตร.....ไร่

๖.๓ สิ่งสาธารณประโยชน์(เช่น ถนน ฝาย สะพาน ฯลฯ).....แห่ง

๖.๔ ประมาณการความเสียหายในเบื้องต้น.....บาท

๖.๕ อื่นๆ (ระบุ).....หน่วย

๗. การบรรเทาภัยในเบื้องต้น องค์การบริหารส่วนตำบลบางโตนด ได้ดำเนินการตรวจสอบความ

เสียหาย ในเบื้องต้น

แล้ว.....

๘. เครื่องมือ/อุปกรณ์ที่ใช้ รถดับเพลิง.....คัน รถบรรทุกน้ำ.....คัน รถกู้ภัย.....คัน

รถกู้ชีพ.....คัน รถบรรทุก.....คัน เรือ.....ลำ เครื่องสูบน้ำ.....เครื่อง

เครื่องมืออื่นๆ (ถ้ามี).....

๙. การดำเนินงานของส่วนราชการ อาสาสมัคร มูลนิธิในพื้นที่.....

ส่วนราชการอื่น(ชื่อ).....

ภาคเอกชน(ชื่อ).....

(ลงชื่อ).....ผู้รายงาน

(.....)

ตำแหน่ง นายกองค้การบริหารส่วนตำบลบางโตนด