



ประกาศองค์การบริหารส่วนตำบลบางโตนด

เรื่อง แผนอัตรากำลัง ๓ ปี ประจำปีงบประมาณ ๒๕๖๔ - ๒๕๖๖ (ปรับปรุงครั้งที่ ๒)

ตามที่องค์การบริหารส่วนตำบลบางโตนด ได้ประกาศใช้แผนอัตรากำลัง ๓ ปี ประจำปีงบประมาณ พ.ศ.๒๕๖๔-๒๕๖๖ ลงวันที่ ๑ ตุลาคม ๒๕๖๓ และที่เพิ่มเติม (ปรับปรุง ครั้งที่ ๑) ลงวันที่ ๑๕ มีนาคม ๒๕๖๔ เพื่อให้สอดคล้องและรองรับภารกิจ เป็นไปอย่างคุ้มค่า มีประสิทธิภาพ ตลอดจนเพื่อความคุ้มค่าใช้จ่ายด้านการบริหารงานบุคคล นั้น

อาศัยอำนาจตามความนัยมาตรา ๑๕ และ ๒๕ วรรคท้าย แห่งพระราชบัญญัติระเบียบบริหารส่วนบุคคลส่วนท้องถิ่น พ.ศ.๒๕๔๒ ประกอบกับประกาศคณะกรรมการพนักงานส่วนตำบลจังหวัดราชบุรี เรื่อง หลักเกณฑ์และเงื่อนไขเกี่ยวกับการบริหารงานบุคคลขององค์การบริหารส่วนตำบล ลงวันที่ ๑๒ พฤศจิกายน ๒๕๔๕ และมติคณะกรรมการพนักงานส่วนตำบลจังหวัดราชบุรีในการประชุมครั้งที่ ๘/๒๕๖๕ เมื่อวันที่ ๓๑ สิงหาคม ๒๕๖๕ จึงประกาศใช้แผนอัตรากำลัง ๓ ปี ประจำปีงบประมาณ พ.ศ.๒๕๖๔-๒๕๖๖ (ปรับปรุงครั้งที่ ๒) ขององค์การบริหารส่วนตำบลบางโตนด ดังนี้

ข้อ ๑ ประกาศฉบับนี้เรียกว่า ประกาศองค์การบริหารส่วนตำบลบางโตนด เรื่อง แผนอัตรากำลัง ๓ ปี ประจำปีงบประมาณ ๒๕๖๔ - ๒๕๖๖ (ปรับปรุงครั้งที่ ๒)

ข้อ ๒ ให้มีการกำหนดตำแหน่งพนักงานส่วนตำบลเพิ่มเติม ในปีงบประมาณ พ.ศ.๒๕๖๕ จำนวน ๒ ตำแหน่ง ได้แก่

(๑) นักวิชาการสาธารณสุข ระดับปฏิบัติการ/ชำนาญการ

เลขที่ตำแหน่ง ๕๐-๓-๐๑-๓๖๐๑-๐๐๑ สังกัดสำนักปลัด จำนวน ๑ อัตรา

(๒) นักวิชาการศึกษา ระดับปฏิบัติการ/ชำนาญการ

เลขที่ตำแหน่ง ๕๐-๓-๐๘-๓๘๐๓-๐๐๑ สังกัดกองการศึกษา ศาสนาและวัฒนธรรม
จำนวน ๑ อัตรา

ข้อ ๓ ประกาศฉบับนี้มีผลบังคับใช้ตั้งแต่วันที่ถัดจากวันที่องค์การบริหารส่วนตำบลบางโตนด ประกาศใช้แผนอัตรากำลัง เป็นต้นไป

ประกาศ ณ วันที่ ๑๒ กันยายน พ.ศ.๒๕๖๕

(นายสีหเดช ไกรคุปต์)

นายกองค์การบริหารส่วนตำบลบางโตนด



แผนอัตรากำลัง ๓ ปี
ประจำปีงบประมาณ พ.ศ.๒๕๖๔-๒๕๖๖
(ปรับปรุงครั้งที่ ๒)



ของ
องค์การบริหารส่วนตำบลบางโตนด
อำเภอโพธาราม จังหวัดราชบุรี

คำนำ

การปรับปรุงอัตรากำลัง ๓ ปี ประจำปีงบประมาณ พ.ศ.๒๕๖๔ – ๒๕๖๖ (ปรับปรุงครั้งที่ ๒) ขององค์การบริหารส่วนตำบลบางโหนด อำเภอโพธาราม จังหวัดราชบุรี มีวัตถุประสงค์เพื่อนำไปใช้เป็นเครื่องมือในการวางแผนการใช้อัตรากำลังคน การพัฒนากำลังคนให้สามารถดำเนินการตามภารกิจขององค์การบริหารส่วนตำบลบางโหนด ได้สำเร็จเป็นไปตามวัตถุประสงค์และเป็นไปอย่างมีประสิทธิภาพและประสิทธิผล

แผนอัตรากำลัง ๓ ปี ทำให้องค์การบริหารส่วนตำบลบางโหนดสามารถคาดคะเนได้ว่าในอนาคตช่วงระยะเวลา ๓ ปี ข้างหน้าจะมีการใช้อัตรากำลังพนักงานส่วนตำบล ลูกจ้างประจำและพนักงานจ้างตำแหน่งใด จำนวนเท่าใด จึงจะเหมาะสมกับปริมาณงานและภารกิจขององค์การบริหารส่วนตำบล อีกทั้งเป็นการกำหนดทิศทางและเป้าหมายในการพัฒนาพนักงานส่วนตำบล ลูกจ้างประจำและพนักงานจ้าง และสามารถใช้เป็นเครื่องมือในการควบคุมภาระค่าใช้จ่ายด้านการบริหารงานบุคคลไม่ให้เกินกว่าร้อยละ ๔๐ ของงบประมาณรายจ่ายประจำปี ได้อีกด้วย

องค์การบริหารส่วนตำบลบางโหนด จึงได้มีการปรับปรุงแผนอัตรากำลัง ๓ ปี ประจำปีงบประมาณ พ.ศ.๒๕๖๔ – ๒๕๖๖ (ปรับปรุงครั้งที่ ๒) นี้ขึ้น เพื่อใช้เป็นเครื่องมือในการวางแผนการใช้อัตรากำลังคน การพัฒนากำลังคนให้สามารถดำเนินการตามภารกิจขององค์การบริหารส่วนตำบลบางโหนด ให้สำเร็จลุล่วงเป็นไปตามวัตถุประสงค์ที่กำหนดไว้และเป็นไปอย่างมีประสิทธิภาพและประสิทธิผลต่อไป

องค์การบริหารส่วนตำบลบางโหนด

สารบัญ

เรื่อง

หน้าที่

๑. ข้อมูลทั่วไปของอบต.บางโตนด	๑
๒. ข้อมูลโครงสร้างส่วนราชการและกรอบอัตรากำลัง	๑
๓. ข้อมูลการขอปรับปรุงแผนอัตรากำลัง ๓ ปี	๔
๔. ตารางเปรียบเทียบโครงสร้างตามแผนเดิมกับโครงสร้างตามแผนใหม่	๖
๕. ตารางเปรียบเทียบกรอบอัตรากำลังเดิมและกรอบอัตรากำลังใหม่	๗
๖. ตารางแสดงปริมาณงานของแต่ละตำแหน่งที่ขอกำหนดเพิ่ม	๙
๗. ตารางเปรียบเทียบภาระค่าใช้จ่ายเดิมและภาระค่าใช้จ่ายใหม่ฯ	๑๑
๘. ตารางกรอบอัตรากำลังที่คาดว่าจะใช้ในช่วงระยะเวลา ๓ ปีข้างหน้า	๑๒
๙. แผนภูมิโครงสร้างส่วนราชการ	๑๔
๑๐. ตารางภาระค่าใช้จ่ายระยะเวลา ๓ ปีข้างหน้า	๒๑
๑๑. ตารางจัดคนลงสู่ตำแหน่ง	๒๕
๑๒. แนวทางการพัฒนาพนักงานส่วนตำบล	๒๘
๑๓. ประกาศคุณธรรม จริยธรรม ขององค์การบริหารส่วนตำบลบางโตนด	๓๐

ภาคผนวก

ข้อมูลสรุปรายละเอียด
การเสนอขอปรับปรุงแผนอัตรากำลัง ๓ ปี ประจำปีงบประมาณ พ.ศ.๒๕๖๔ - ๒๕๖๖
ปรับปรุงครั้งที่ ๒

๑. ข้อมูลทั่วไปขององค์การบริหารส่วนตำบลบางโตนด

๑.๑ ที่ตั้งของตำบลบางโตนด

ตำบลบางโตนด ตั้งอยู่ทางทิศตะวันตกเฉียงใต้ของอำเภอโพธาราม อยู่ห่างจากที่ว่าการอำเภอโพธาราม ประมาณ ๗ กิโลเมตร ห่างจากจังหวัดราชบุรีประมาณ ๑๕ กิโลเมตร

๑.๒ ลักษณะภูมิประเทศ

ลักษณะโดยทั่วไปของตำบลบางโตนดเป็นที่ราบฝั่งแม่น้ำแม่กลองพื้นที่ส่วนใหญ่เป็นที่ราบสูง เป็นท้องทุ่งกว้าง เป็นที่ริมน้ำบางแห่ง มีพื้นที่ทั้งหมด ๑๑,๓๓๗ ไร่ หรือ ๑๘.๑๗ ตารางกิโลเมตร พื้นที่ทำการเกษตร ๗,๕๕๑ ไร่

๑.๓ เขตการปกครอง

ตำบลบางโตนดแบ่งพื้นที่การปกครองออกเป็น ๖ หมู่บ้าน มีจำนวนประชากรทั้งหมด ๕,๑๖๙ คน จำนวนครัวเรือนทั้ง ๑,๗๑๕ ครัวเรือน

๒. ข้อมูลโครงสร้างส่วนราชการและกรอบอัตรากำลัง

๒.๑ องค์การบริหารส่วนตำบลบางโตนด เป็นองค์การบริหารส่วนตำบลประเภทสามัญ มีโครงสร้างส่วนราชการแบ่งออกเป็น ๖ ส่วนราชการ ดังนี้

๑) สำนักปลัดองค์การบริหารส่วนตำบล มีหน้าที่ความรับผิดชอบเกี่ยวกับ งานราชการทั่วไปขององค์การบริหารส่วนตำบล งานเลขานุการของนายกองค์การบริหารส่วนตำบล รองนายกองค์การบริหารส่วนตำบล และเลขานุการนายกองค์การบริหารส่วนตำบล งานกิจการสภาองค์การบริหารส่วนตำบล การบริหารงานบุคคลของพนักงานส่วนตำบล ลูกจ้างประจำ และพนักงานจ้าง งานกิจการขนส่ง งานส่งเสริมการท่องเที่ยว งานส่งเสริมการเกษตร งานการพาณิชย์ งานป้องกันและบรรเทาสาธารณภัย งานเทศกิจ งานรักษาความสงบเรียบร้อย งานจราจร งานวิเทศสัมพันธ์ งานประชาสัมพันธ์ งานส่งเสริมและพัฒนาเทคโนโลยีสารสนเทศ งานนิติการ งานการเลือกตั้ง งานคุ้มครองดูแล และบำรุงรักษาทรัพยากรธรรมชาติและสิ่งแวดล้อม และราชการที่มีได้กำหนดให้เป็นหน้าที่ของกอง สำนัก หรือส่วนราชการในองค์การบริหารส่วนตำบลเป็นการเฉพาะ รวมทั้งกำกับและเร่งรัดการปฏิบัติราชการของส่วนราชการในองค์การบริหารส่วนตำบลให้เป็นไปตามนโยบาย แนวทาง และแผนการปฏิบัติราชการบริหารส่วนตำบล งานบริการข้อมูล สถิติ ช่วยเหลือให้คำแนะนำทางวิชาการ งานอื่นๆที่เกี่ยวข้องและที่ได้รับมอบหมาย

๒) กองคลัง มีหน้าที่ความรับผิดชอบเกี่ยวกับ งานการจ่ายเงิน การรับเงิน การจัดเก็บภาษี ค่าธรรมเนียม และการพัฒนารายได้ งานสรุปผล สถิติการจัดเก็บภาษี ค่าธรรมเนียม งานนำส่งเงิน การเก็บรักษาเงินและเอกสารทางการเงิน งานตรวจสอบใบสำคัญ ฎีกาทุกประเภท งานการจัดทำบัญชี งานตรวจสอบบัญชีทุกประเภท งานเกี่ยวกับเงินเดือน ค่าจ้างค่าตอบแทน เงินบำเหน็จ บำนาญ และเงินอื่นๆ งานจัดทำหรือช่วยจัดทำงบประมาณ เงินนอกงบประมาณ งานเกี่ยวกับสถานะการเงินการคลัง งานการจัดสรรเงินต่างๆ งานทะเบียนคุมเงินรายได้ และเงินรายจ่ายต่าง ๆ งานควบคุมการเบิกจ่ายเงิน งานทำงบทดลองประจำเดือนและประจำปี งานเกี่ยวกับการจัดซื้อจัดจ้าง จัดหา งานทะเบียนคุม งานการจำหน่ายพัสดุ ครุภัณฑ์และทรัพย์สินต่างๆ งานเกี่ยวกับเงินประกันสัญญาทุกประเภท งานบริการข้อมูล สถิติ ช่วยเหลือให้คำแนะนำทางวิชาการด้านการเงิน การคลัง การบัญชี การพัสดุและทรัพย์สิน งานอื่นๆ ที่เกี่ยวข้องและที่ได้รับมอบหมาย

๓) กองช่าง มีหน้าที่ความรับผิดชอบเกี่ยวกับงานสำรวจ งานออกแบบและเขียนแบบ งบประมาณราคา งานจัดทำราคากลาง งานจัดทำข้อมูลทางด้านวิศวกรรมต่างๆ งานจัดเก็บและทดสอบคุณภาพ วัสดุ งานจัดทำทะเบียนประวัติโครงสร้างพื้นฐาน อาคาร สะพาน คลอง แหล่งน้ำ งานติดตั้งซ่อมบำรุงระบบไฟฟ้า ส่องสว่างและไฟสัญญาณจราจร งานปรับปรุงภูมิทัศน์ งานผังเมืองตามพระราชบัญญัติการผังเมือง งานการควบคุมอาคารตามระเบียบกฎหมาย งานตรวจสอบการก่อสร้าง งานจัดทำแผนปฏิบัติงานการก่อสร้าง และซ่อมบำรุงประจำปี งานควบคุมการก่อสร้างก่อสร้างและซ่อมบำรุง งานจัดทำประวัติ ติดตาม ควบคุมการ ปฏิบัติงานเครื่องจักรกล งานจัดทำทะเบียนประวัติการใช้เครื่องจักรกลและยานพาหนะ งานแผนการบำรุงรักษา เครื่องจักรกลและยานพาหนะ งานเกี่ยวกับประปา งานเกี่ยวกับการช่างสุขาภิบาลช่วยเหลือสนับสนุน เครื่องจักรกล งานช่วยเหลือสนับสนุนการป้องกันและบรรเทาสาธารณภัย ช่วยเหลือสนับสนุนด้าน ทรัพยากรธรรมชาติและสิ่งแวดล้อม งานจัดทำทะเบียนควบคุม การจัดซื้อ เก็บรักษา การเบิกจ่ายวัสดุ อุปกรณ์ อะไหล่ น้ำมันเชื้อเพลิง งานบริการข้อมูล สถิติช่วยเหลือให้คำแนะนำทางวิชาการด้านวิศวกรรมต่างๆ งานอื่นๆ ที่เกี่ยวข้อง และที่ได้รับมอบหมาย

๔) กองการศึกษา ศาสนาและวัฒนธรรม มีหน้าที่ความรับผิดชอบเกี่ยวกับ งานบริหารการศึกษา งานพัฒนาการศึกษา ทั้งการศึกษาในระบบการศึกษา การศึกษานอกระบบการศึกษา และการศึกษาตามอัธยาศัย เช่น การจัดการศึกษาปฐมวัย อนุบาลศึกษา ปฐมศึกษา มัธยมศึกษา และการอาชีวศึกษา งานบริหารวิชาการ ด้านการศึกษา งานโรงเรียน งานกิจการนักเรียน งานการศึกษาปฐมวัย งานขยายโอกาสทางการศึกษา งานฝึก และส่งเสริมอาชีพ งานห้องสมุด งานพิพิธภัณฑ์ งานเครือข่ายทางการศึกษา งานศึกษานิเทศก์ งานส่งเสริม คุณภาพและมาตรฐานหลักสูตร งานพัฒนาสื่อเทคโนโลยีและนวัตกรรมทางการศึกษา งานการศาสนา งานบำรุง ศิลปะ จารีต ประเพณี ภูมิปัญญาท้องถิ่นและวัฒนธรรม อันดีของท้องถิ่น งานการกีฬาและนันทนาการ งานกิจกรรมเด็กและเยาวชนและการศึกษานอกโรงเรียน งานศูนย์พัฒนาเด็กเล็ก งานส่งเสริมสวัสดิการสวัสดิภาพ และกองทุนเพื่อการศึกษา งานบริหารบุคคลของพนักงานครู บุคลากรทางการศึกษา ลูกจ้าง และพนักงานจ้าง สังกัดสถานศึกษา และศูนย์พัฒนาเด็กเล็กกรณียังไม่ได้จัดตั้งกองการเจ้าหน้าที่ งานบริการข้อมูล สถิติ ช่วยเหลือ ให้คำแนะนำทางวิชาการ งานอื่นๆ ที่เกี่ยวข้อง และที่ได้รับมอบหมาย

๕) กองสวัสดิการสังคม มีหน้าที่ความรับผิดชอบเกี่ยวกับการปฏิบัติงานด้านสวัสดิการสังคม งานสังคมสงเคราะห์ งานพัฒนาคุณภาพชีวิตเด็ก สตรี ผู้สูงอายุ และผู้ด้อยโอกาส งานส่งเสริมสวัสดิภาพเด็กและ เยาวชน งานส่งเสริมและพัฒนาอาชีพ งานพัฒนาชุมชน การจัดให้มีและสนับสนุนกิจกรรมศูนย์เยาวชน การให้ คำปรึกษา แนะนำหรือตรวจสอบเกี่ยวกับงานสวัสดิการสังคม งานอื่นๆ ที่เกี่ยวข้องและที่ได้รับมอบหมาย

๖) หน่วยตรวจสอบภายใน มีหน้าที่ความรับผิดชอบเกี่ยวกับ งานจัดทำแผนการตรวจสอบ ภายในประจำปี งานการตรวจสอบ ความถูกต้องและเชื่อถือได้ของเอกสารการเงิน การบัญชี เอกสารการรับ จ่ายเงินทุกประเภท ตรวจสอบการเก็บรักษาหลักฐานการเงิน การบัญชี งานตรวจสอบการสรรหาพัสดุและ ทรัพย์สิน การเก็บรักษาพัสดุและทรัพย์สิน งานตรวจสอบการทำประโยชน์จากทรัพย์สินขององค์การบริหาร ส่วนตำบล งานตรวจสอบติดตามและการประเมินผลการดำเนินงานตามแผนงาน โครงการให้เป็นไปตามนโยบาย วัตถุประสงค์ และเป้าหมายที่กำหนดอย่างมีประสิทธิภาพ ประสิทธิผลและประหยัด งานวิเคราะห์และประเมิน ความมีประสิทธิภาพ ประหยัด คุ่มค่า ในการใช้ทรัพยากรของส่วนราชการต่างๆ งานประเมินการควบคุมภายใน ของหน่วยรับตรวจ งานรายงาน ผลการตรวจสอบภายใน งานบริการข้อมูล สถิติ ช่วยเหลือให้คำแนะนำ แนวทางแก้ไข ปรับปรุงการปฏิบัติงาน แก่หน่วยรับตรวจและผู้เกี่ยวข้อง งานอื่นๆ ที่เกี่ยวข้อง และที่ได้รับ มอบหมาย

๒.๒ กรอบอัตรากำล้าง

๑) สำนักปลัดองค์การบริหารส่วนตำบล มีกรอบอัตรากำล้างทั้งสิ้น ๑๕ ตำแหน่ง ๑๗ อัตรာ แบ่งออกเป็น

๑.๑ พนักงานส่วนตำบล

- มีผู้ครองตำแหน่ง ๕ ตำแหน่ง ๕ อัตรာ
- ตำแหน่งว่าง ๑ ตำแหน่ง ๑ อัตรာ

๑.๒ ลูกจ้างประจำ

- มีผู้ครองตำแหน่ง ๑ ตำแหน่ง ๑ อัตรာ
- ตำแหน่งว่าง - ตำแหน่ง - อัตรา

๑.๓ พนักงานจ้างตามภารกิจ

- มีผู้ครองตำแหน่ง ๕ ตำแหน่ง ๕ อัตรา
- ตำแหน่งว่าง - ตำแหน่ง - อัตรา

๑.๔ พนักงานจ้างทั่วไป

- มีผู้ครองตำแหน่ง ๓ ตำแหน่ง ๕ อัตรา
- ตำแหน่งว่าง - ตำแหน่ง - อัตรา

๒) กองคลัง มีกรอบอัตรากำล้างทั้งสิ้น ๖ ตำแหน่ง ๖ อัตรา แบ่งออกเป็น

๒.๑ พนักงานส่วนตำบล

- มีผู้ครองตำแหน่ง ๓ ตำแหน่ง ๓ อัตรา
- ตำแหน่งว่าง - ตำแหน่ง - อัตรา

๒.๒ ลูกจ้างประจำ

- มีผู้ครองตำแหน่ง ๒ ตำแหน่ง ๒ อัตรา
- ตำแหน่งว่าง - ตำแหน่ง - อัตรา

๒.๓ พนักงานจ้างตามภารกิจ

- มีผู้ครองตำแหน่ง ๑ ตำแหน่ง ๑ อัตรา
- ตำแหน่งว่าง - ตำแหน่ง - อัตรา

๓) กองช่าง มีกรอบอัตรากำล้างทั้งสิ้น ๖ ตำแหน่ง ๖ อัตรา แบ่งออกเป็น

๓.๑ พนักงานส่วนตำบล

- มีผู้ครองตำแหน่ง ๑ ตำแหน่ง ๑ อัตรา
- ตำแหน่งว่าง ๑ ตำแหน่ง ๑ อัตรา

๓.๒ พนักงานจ้างตามภารกิจ

- มีผู้ครองตำแหน่ง ๓ ตำแหน่ง ๓ อัตรา
- ตำแหน่งว่าง - ตำแหน่ง - อัตรา

๓.๓ พนักงานจ้างทั่วไป

- มีผู้ครองตำแหน่ง ๑ ตำแหน่ง ๑ อัตรา
- ตำแหน่งว่าง - ตำแหน่ง - อัตรา

๔) กองการศึกษา ศาสนาและวัฒนธรรม มีกรอบอัตรากำลังทั้งสิ้น ๔ ตำแหน่ง ๕ อัตรา

๔.๑ พนักงานส่วนตำบล

- มีผู้ครองตำแหน่ง ๒ ตำแหน่ง ๒ อัตรา
- ตำแหน่งว่าง - ตำแหน่ง - อัตรา

๔.๒ พนักงานจ้างตามภารกิจ

- มีผู้ครองตำแหน่ง ๒ ตำแหน่ง ๓ อัตรา
- ตำแหน่งว่าง - ตำแหน่ง - อัตรา

๕) กองสวัสดิการสังคม มีกรอบอัตรากำลังทั้งสิ้น ๓ ตำแหน่ง ๓ อัตรา แบ่งออกเป็น

๕.๑ พนักงานส่วนตำบล

- มีผู้ครองตำแหน่ง ๑ ตำแหน่ง ๑ อัตรา
- ตำแหน่งว่าง ๑ ตำแหน่ง ๑ อัตรา

๕.๒ พนักงานจ้างตามภารกิจ

- มีผู้ครองตำแหน่ง ๑ ตำแหน่ง ๑ อัตรา
- ตำแหน่งว่าง - ตำแหน่ง - อัตรา

๖) หน่วยตรวจสอบภายใน มีกรอบอัตรากำลังทั้งสิ้น ๑ ตำแหน่ง ๑ อัตรา แบ่งออกเป็น

๖.๑ พนักงานส่วนตำบล

- มีผู้ครองตำแหน่ง - ตำแหน่ง - อัตรา
- ตำแหน่งว่าง ๑ ตำแหน่ง ๑ อัตรา

๓. ข้อมูลการขอปรับปรุงแผนอัตรากำลัง ๓ ปี

องค์การบริหารส่วนตำบลบางโตนด มีความประสงค์ขอปรับปรุงแผนอัตรากำลัง ๓ ปี ประจำปีงบประมาณ พ.ศ.๒๕๖๔-๒๕๖๖ ครั้งที่ ๒ ดังนี้

๓.๑ ตำแหน่งและวิธีการที่ขอปรับปรุง

๑) สำนักปลัดองค์การบริหารส่วนตำบล

๑) พนักงานส่วนตำบล

- ๑.๑) ขอกำหนดตำแหน่งเพิ่ม จำนวน ๑ ตำแหน่ง ๑ อัตรา ดังนี้
 - ตำแหน่ง นักวิชาการสาธารณสุข ปก./ชก. จำนวน ๑ อัตรา

๒) กองการศึกษา ศาสนาและวัฒนธรรม

๑) พนักงานส่วนตำบล

- ๑.๑) ขอกำหนดตำแหน่งเพิ่ม จำนวน ๑ ตำแหน่ง ๑ อัตรา ดังนี้
 - ตำแหน่ง นักวิชาการศึกษา ปก./ชก. จำนวน ๑ อัตรา

๓.๒ เหตุผลและความจำเป็นที่ขอปรับปรุง

๑. สำนักปลัดองค์การบริหารส่วนตำบล กำหนดตำแหน่งเพิ่ม

๑.๑ พนักงานส่วนตำบล

- ตำแหน่ง นักวิชาการสาธารณสุข (ปฏิบัติการ/ชำนาญการ) จำนวน ๑ อัตรา

เนื่องด้วยปัจจุบันองค์การบริหารส่วนตำบลบางโหนด ยังไม่มีกองสาธารณสุขและสิ่งแวดล้อม จึงได้มอบหมายงานบริหารงานสาธารณสุขให้อยู่ในความรับผิดชอบของสำนักปลัด ปัจจุบันภารกิจหน้าที่ความรับผิดชอบงานด้านสาธารณสุขและสิ่งแวดล้อม มีปริมาณงานเพิ่มมากขึ้น และเป็นงานที่มีความยุ่งยากซับซ้อน ประกอบกับยังขาดเจ้าหน้าที่ผู้รับผิดชอบโดยตรง ได้มีการมอบหมายเจ้าหน้าที่เพื่อปฏิบัติงานดังกล่าวแทน ทำให้การปฏิบัติงานไม่คล่องตัวและอาจเกิดความผิดพลาดขึ้นได้ เพื่อให้การบริหารจัดการในส่วนองงานด้านสาธารณสุขและสิ่งแวดล้อมเป็นไปด้วยความเรียบร้อยและถูกต้องตามระเบียบที่เกี่ยวข้อง จึงมีความจำเป็นต้องกำหนดตำแหน่ง นักวิชาการสาธารณสุข จำนวน ๑ ตำแหน่ง ๑ อัตรา เพื่อดูแลและปฏิบัติหน้าที่ดังกล่าวให้มีประสิทธิภาพมากขึ้น และรองรับภารกิจต่างๆ ที่เพิ่มขึ้นต่อไป

๒. กองการศึกษา ศาสนาและวัฒนธรรม กำหนดตำแหน่งเพิ่ม

๒.๑ พนักงานส่วนตำบล

- ตำแหน่ง นักวิชาการศึกษา (ปฏิบัติการ/ชำนาญการ) จำนวน ๑ อัตรา

เนื่องจากกองการศึกษา ศาสนาและวัฒนธรรม มีหน้าที่ความรับผิดชอบเกี่ยวกับ งานบริหารการศึกษา งานพัฒนาการศึกษา ทั้งการศึกษาในระบบการศึกษา การศึกษานอกระบบการศึกษา และการศึกษาตามอัธยาศัย งานบริหารวิชาการ ด้านการศึกษา งานโรงเรียน งานกิจการนักเรียน งานการศึกษาปฐมวัย งานขยายโอกาสทางการศึกษา งานด้านอื่นๆที่เกี่ยวข้อง ปัจจุบันภารกิจหน้าที่ความรับผิดชอบงานด้านการบริหารการศึกษามีปริมาณงานเพิ่มมากขึ้น ประกอบกับยังขาดเจ้าหน้าที่ผู้รับผิดชอบโดยตรง ทำให้การปฏิบัติงานไม่คล่องตัวและอาจเกิดความผิดพลาดขึ้นได้ เพื่อให้การบริหารจัดการในส่วนองงานด้านการบริหารการศึกษาเป็นไปด้วยความเรียบร้อยและถูกต้องตามระเบียบที่เกี่ยวข้อง จึงมีความจำเป็นต้องกำหนดตำแหน่ง นักวิชาการศึกษา จำนวน ๑ ตำแหน่ง ๑ อัตรา เพื่อดูแลและปฏิบัติหน้าที่ดังกล่าวให้มีประสิทธิภาพมากขึ้น และรองรับภารกิจต่างๆ ที่เพิ่มขึ้นต่อไป

๔. ตารางเปรียบเทียบโครงสร้างตามแผนเดิมกับโครงสร้างตามแผนใหม่

โครงสร้างตามแผนอัตรากำลังปัจจุบัน	โครงสร้างตามแผนอัตรากำลังใหม่	หมายเหตุ
<p>๑. สำนักปลัดองค์การบริหารส่วนตำบล</p> <p>๑.๑ งานบริหารทั่วไป</p> <p>๑.๒ งานนโยบายและแผนงาน</p> <p>๑.๓ งานนิติการ</p> <p>๑.๔ งานป้องกันและบรรเทาสาธารณภัย</p> <p>๑.๕ งานบริหารงานสาธารณสุข</p> <p>๑.๖ งานการเจ้าหน้าที่</p> <p>๒. กองคลัง</p> <p>๒.๑ งานบริหารทั่วไป</p> <p>๒.๑ งานการเงินและบัญชี</p> <p>๒.๒ งานพัฒนารายได้</p> <p>๒.๓ งานพัสดุและทรัพย์สิน</p> <p>๓. กองช่าง</p> <p>๓.๑ งานบริหารทั่วไป</p> <p>๓.๒ งานแบบแผนและก่อสร้าง</p> <p>๓.๓ งานสำรวจและออกแบบ</p> <p>๓.๔ งานสาธารณูปโภค</p> <p>๔. กองการศึกษา ศาสนาและวัฒนธรรม</p> <p>๔.๑ งานบริหารทั่วไป</p> <p>๔.๒ งานบริหารการศึกษา</p> <p>๔.๓ งานส่งเสริมการศึกษา ศาสนาและวัฒนธรรม</p> <p>๔.๔ งานกิจการโรงเรียน</p> <p>๕. กองสวัสดิการสังคม</p> <p>๕.๑ งานบริหารทั่วไป</p> <p>๕.๑ งานพัฒนาชุมชน</p> <p>๕.๒ งานสังคมสงเคราะห์</p> <p>๕.๓ งานส่งเสริมและพัฒนาอาชีพ</p> <p>๖. หน่วยตรวจสอบภายใน</p> <p>๖.๑ งานตรวจสอบภายใน</p>	<p>๑. สำนักปลัดองค์การบริหารส่วนตำบล</p> <p>๑.๑ งานบริหารทั่วไป</p> <p>๑.๒ งานนโยบายและแผนงาน</p> <p>๑.๓ งานนิติการ</p> <p>๑.๔ งานป้องกันและบรรเทาสาธารณภัย</p> <p>๑.๕ งานบริหารงานสาธารณสุข</p> <p>๑.๖ งานการเจ้าหน้าที่</p> <p>๒. กองคลัง</p> <p>๒.๑ งานบริหารทั่วไป</p> <p>๒.๑ งานการเงินและบัญชี</p> <p>๒.๒ งานพัฒนารายได้</p> <p>๒.๓ งานพัสดุและทรัพย์สิน</p> <p>๓. กองช่าง</p> <p>๓.๑ งานบริหารทั่วไป</p> <p>๓.๒ งานแบบแผนและก่อสร้าง</p> <p>๓.๓ งานสำรวจและออกแบบ</p> <p>๓.๔ งานสาธารณูปโภค</p> <p>๔. กองการศึกษา ศาสนาและวัฒนธรรม</p> <p>๔.๑ งานบริหารทั่วไป</p> <p>๔.๒ งานบริหารการศึกษา</p> <p>๔.๓ งานส่งเสริมการศึกษา ศาสนาและวัฒนธรรม</p> <p>๔.๔ งานกิจการโรงเรียน</p> <p>๕. กองสวัสดิการสังคม</p> <p>๕.๑ งานบริหารทั่วไป</p> <p>๕.๑ งานพัฒนาชุมชน</p> <p>๕.๒ งานสังคมสงเคราะห์</p> <p>๕.๓ งานส่งเสริมและพัฒนาอาชีพ</p> <p>๖. หน่วยตรวจสอบภายใน</p> <p>๖.๑ งานตรวจสอบภายใน</p>	

๕.ตารางเปรียบเทียบกรอบอัตรากำลังเดิมและกรอบอัตรากำลังใหม่

กรอบอัตรากำลังเดิม		กรอบอัตรากำลังใหม่		หมายเหตุ
ตำแหน่ง/ระดับตำแหน่ง	อัตรา	ตำแหน่ง/ระดับตำแหน่ง	อัตรา	
นักบริหารงานท้องถิ่น ระดับ กลาง (ปลัด อบต.)	๑	นักบริหารงานท้องถิ่น ระดับ กลาง (ปลัด อบต.)	๑	
นักบริหารงานท้องถิ่น ระดับ ต้น (รองปลัด อบต.)	๑	นักบริหารงานท้องถิ่น ระดับ ต้น (รองปลัด อบต.)	๑	
สำนักปลัด อบต. (๐๑)				
พนักงานส่วนตำบล		พนักงานส่วนตำบล		
นักบริหารงานทั่วไป ระดับ ต้น (หัวหน้าสำนักปลัด)	๑	นักบริหารงานทั่วไป ระดับ ต้น (หัวหน้าสำนักปลัด)	๑	
นักทรัพยากรบุคคลปก./ชก.	๑	นักทรัพยากรบุคคลปก./ชก.	๑	
นักวิเคราะห์นโยบายและแผนปก./ชก.	๑	นักวิเคราะห์นโยบายและแผนปก./ชก.	๑	
		นักวิชาการสาธารณสุข ปก./ชก.	๑	กำหนดเพิ่ม
เจ้าพนักงานธุรการปง./ชง.	๑	เจ้าพนักงานธุรการปง./ชง.	๑	
ลูกจ้างประจำ		ลูกจ้างประจำ		
เจ้าพนักงานธุรการ	๑	เจ้าพนักงานธุรการ	๑	
พนักงานจ้างตามภารกิจ		พนักงานจ้างตามภารกิจ		
ผู้ช่วยนักทรัพยากรบุคคล	๑	ผู้ช่วยนักทรัพยากรบุคคล	๑	
ผู้ช่วยนักวิเคราะห์นโยบายและแผน	๑	ผู้ช่วยนักวิเคราะห์นโยบายและแผน	๑	
ผู้ช่วยเจ้าพนักงานป้องกันและบรรเทาสาธารณภัย	๑	ผู้ช่วยเจ้าพนักงานป้องกันและบรรเทาสาธารณภัย	๑	
พนักงานขับรถยนต์	๑	พนักงานขับรถยนต์	๑	
พนักงานขับรถบรรทุกขยะ	๑	พนักงานขับรถบรรทุกขยะ	๑	
พนักงานจ้างทั่วไป		พนักงานจ้างทั่วไป		
ภารโรง	๑	ภารโรง	๑	
คนงานทั่วไป	๓	คนงานทั่วไป	๓	
คนงานประจำรถขยะ	๑	คนงานประจำรถขยะ	๑	
กองคลัง (๐๔)				
พนักงานส่วนตำบล		พนักงานส่วนตำบล		
นักบริหารงานการคลัง ระดับ ต้น (ผอ.กองคลัง)	๑	นักบริหารงานการคลัง ระดับ ต้น (ผอ.กองคลัง)	๑	
นักวิชาการเงินและบัญชี ปก./ชก.	๑	นักวิชาการเงินและบัญชี ปก./ชก.	๑	
นักวิชาการพัสดุ ปก./ชก.	๑	นักวิชาการพัสดุ ปก./ชก.	๑	
ลูกจ้างประจำ		ลูกจ้างประจำ		
เจ้าพนักงานการเงินและบัญชี	๑	เจ้าพนักงานการเงินและบัญชี	๑	
เจ้าพนักงานจัดเก็บรายได้	๑	เจ้าพนักงานจัดเก็บรายได้	๑	
พนักงานจ้างตามภารกิจ		พนักงานจ้างตามภารกิจ		
ผู้ช่วยเจ้าพนักงานธุรการ	๑	ผู้ช่วยเจ้าพนักงานธุรการ	๑	

กรอบอัตรากำลังเดิม		กรอบอัตรากำลังใหม่		หมายเหตุ
ตำแหน่ง/ระดับตำแหน่ง	อัตรา	ตำแหน่ง/ระดับตำแหน่ง	อัตรา	
กองช่าง (๐๕)				
พนักงานส่วนตำบล		พนักงานส่วนตำบล		
นักบริหารงานช่าง ระดับ ต้น (ผอ.กองช่าง)	๑	นักบริหารงานช่าง ระดับ ต้น (ผอ.กองช่าง)	๑	
นายช่างโยธา ปง./ชง.	๑	นายช่างโยธา ปง./ชง.	๑	
พนักงานจ้างตามภารกิจ		พนักงานจ้างตามภารกิจ		
ผู้ช่วยเจ้าพนักงานธุรการ	๑	ผู้ช่วยเจ้าพนักงานธุรการ	๑	
ผู้ช่วยนายช่างไฟฟ้า	๑	ผู้ช่วยนายช่างไฟฟ้า	๑	
ผู้ช่วยนายช่างโยธา	๑	ผู้ช่วยนายช่างโยธา	๑	
พนักงานจ้างทั่วไป		พนักงานจ้างทั่วไป		
พนักงานขับรถกระเช้า	๑	พนักงานขับรถกระเช้า	๑	
กองการศึกษา ศาสนา และวัฒนธรรม (๐๘)				
พนักงานส่วนตำบล		พนักงานส่วนตำบล		
นักบริหารงานการศึกษา ระดับ ต้น (ผอ.กองการศึกษา ศาสนาและวัฒนธรรม)	๑	นักบริหารงานการศึกษา ระดับ ต้น (ผอ.กองการศึกษา ศาสนาและวัฒนธรรม)	๑	
		นักวิชาการศึกษา ปก./ชก.	๑	กำหนดเพิ่ม
ครู คศ.๒	๑	ครู คศ.๒	๑	
พนักงานจ้างตามภารกิจ		พนักงานจ้างตามภารกิจ		
ผู้ช่วยเจ้าพนักงานธุรการ	๑	ผู้ช่วยเจ้าพนักงานธุรการ	๑	
ผู้ดูแลเด็ก	๒	ผู้ดูแลเด็ก	๒	
กองสวัสดิการสังคม (๑๑)				
พนักงานส่วนตำบล		พนักงานส่วนตำบล		
นักบริหารงานสวัสดิการสังคม ระดับ ต้น (ผอ.กองสวัสดิการสังคม)	๑	นักบริหารงานสวัสดิการสังคม ระดับ ต้น (ผอ.กองสวัสดิการสังคม)	๑	
นักพัฒนาชุมชน ปก./ชก.	๑	นักพัฒนาชุมชน ปก./ชก.	๑	
พนักงานจ้างตามภารกิจ		พนักงานจ้างตามภารกิจ		
ผู้ช่วยเจ้าพนักงานพัฒนาชุมชน	๑	ผู้ช่วยเจ้าพนักงานพัฒนาชุมชน	๑	
หน่วยตรวจสอบภายใน (๑๒)				
พนักงานส่วนตำบล		พนักงานส่วนตำบล		
นักวิชาการตรวจสอบภายใน ปก./ชก.	๑	นักวิชาการตรวจสอบภายใน ปก./ชก.	๑	

๖. ตารางแสดงปริมาณงานของแต่ละตำแหน่งที่ขอกำหนดเพิ่ม

๖.๑ ตำแหน่ง นักวิชาการสาธารณสุข ปฏิบัติการ/ชำนาญการ เลขที่ตำแหน่ง ๕๐-๓-๐๑-๓๖๐๑-๐๐๑
สังกัดสำนักปลัด

ลำดับ ที่	ลักษณะงานที่ปฏิบัติ	เวลาที่ ใช้ ต่อ ชิ้นงาน (นาทีก)	ปริมาณ งาน (ต่อปี)	เวลา ทั้งหมด ต่อปี (นาทีก)	จำนวน ตำแหน่ง ที่ใช้ ปฏิบัติงาน
๑	งานป้องกันควบคุมโรค				
	- การควบคุมโรคไข้เลือดออก (พ่นหมอกควัน)	๑,๖๒๐	๔	๖,๔๘๐	๐.๐๘
	- การป้องกันโรคพิษสุนัขบ้า (สำรวจ,บันทึกข้อมูล)	๓,๖๐๐	๑	๓,๖๐๐	๐.๐๔
	- การควบคุมโรคมือเท้าปาก	๓,๖๐๐	๑	๓,๖๐๐	๐.๐๔
	- การป้องกันควบคุมโรคติดต่อ	๕๔๐	๕๒	๒๘,๐๘๐	๐.๓๔
๒	งานอนามัยและสิ่งแวดล้อม				
	- งานเผยแพร่และฝึกอบรมด้านอนามัยและสิ่งแวดล้อม	๓๖๐	๑	๓๖๐	๐.๐๐๔
	- งานสุขาภิบาลอาหารและโภชนาการ	๓๖๐	๑	๓๖๐	๐.๐๐๔
	- งานควบคุมการดำเนินงานโรงฆ่าสัตว์,กิจการที่อาจเป็นอันตรายต่อสุขภาพ	๑๕	๑๐	๑๕๐	๐.๐๐๒
	- งานป้องกันควบคุมแก้ไขเหตุรำคาญและมลภาวะ	๓๖๐	๑๐	๓,๖๐๐	๐.๐๔
	- งานแก้ไขข้อร้องเรียน,ตรวจสอบด้านสาธารณสุข	๓๖๐	๑๐	๓,๖๐๐	๐.๐๔
๓	งานส่งเสริมสุขภาพและสาธารณสุข				
	- การกำหนดนโยบายวางแผนงาน	๑,๘๐๐	๑	๑,๘๐๐	๐.๐๒
	- การดำเนินการส่งเสริมสุขภาพ	๑,๘๐๐	๑	๑,๘๐๐	๐.๐๒
๔	งานบริหารกองทุนหลักประกันสุขภาพ				
	- การรวบรวมข้อมูลและประสานงาน	๑๒๐	๔	๔๘๐	๐.๐๐๖
	- การประชุมคณะกรรมการ	๑๒๐	๔	๔๘๐	๐.๐๐๖
	- การควบคุมกำกับการทำงาน	๑๘๐	๑๐	๑,๘๐๐	๐.๐๒
	- การบันทึกข้อมูลโครงการและดำเนินงาน	๑๘๐	๔	๗๒๐	๐.๐๐๙
๕	งานรักษาความสะอาด				
	- งานดูแลควบคุมการรักษาความสะอาดในตำบล	๖๐	๖๐	๓,๖๐๐	๐.๐๔
	- งานจัดเก็บทำลายขยะมูลฝอย	๖๐	๒๓๐	๑๓,๘๐๐	๐.๑๗
๖	งานบริหารทั่วไป				
	- การวางแผนปฏิบัติงาน	๑๒๐	๒	๒๔๐	๐.๐๐๓
	- การจัดเตรียมข้อมูลจัดทำแผนพัฒนาท้องถิ่น	๓๖๐	๑	๓๖๐	๐.๐๐๔
	- การจัดเตรียมข้อมูลการทำข้อบัญญัติงบประมาณรายจ่าย	๓๒๐	๑	๓๒๐	๐.๐๐๙
รวมทั้งสิ้น					๑.๒๘

๖.๒ ตำแหน่ง นักวิชาการศึกษา ปฏิบัติการ/ชำนาญการ เลขที่ตำแหน่ง ๕๐-๓-๐๘-๓๘๐๓-๐๐๑
สังกัดกองการศึกษา ศาสนาและวัฒนธรรม

ลำดับ ที่	ลักษณะงานที่ปฏิบัติ	เวลาที่ใช้ ต่อ ชิ้นงาน (นาท)	ปริมาณ งาน (ต่อปี)	เวลา ทั้งหมด ต่อปี (นาท)	จำนวน ตำแหน่งที่ ต้องการ
๑.	งานสำรวจความต้องการและแก้ไขปัญหาทางการศึกษา	๖๐	๑๒๐	๗,๒๐๐	๐.๐๘
๒.	งานดูแลและจัดเตรียมให้บริการวัสดุอุปกรณ์ สื่อการเรียน การสอนๆให้กับศูนย์พัฒนาเด็กเล็กในสังกัด	๑๒๐	๑๐๐	๑๒,๐๐๐	๐.๑๔
๓.	งานประเมินคุณภาพการจัดการศึกษา	๒,๑๐๐	๒	๔,๒๐๐	๐.๐๕
๔.	งานส่งเสริมด้านศาสนาวัฒนธรรมและประเพณีในท้องถิ่น	๑,๒๖๐	๔	๕,๐๔๐	๐.๐๖
๕.	งานด้านนันทนาการและการกีฬา	๒,๑๐๐	๓	๖,๓๐๐	๐.๐๗
๖.	งานประชุม อบรม สัมมนา ประสานงานและให้บริการ ทางด้านวิชาการ	๔๒๐	๖๐	๒๕,๒๐๐	๐.๓๐
๗.	งานจัดเก็บและวิเคราะห์ข้อมูลสถิติทางการศึกษา	๘๐	๑๔๐	๑๑,๒๐๐	๐.๑๓
๘.	งานด้านทำรายงานรับ-จ่าย งบประมาณทดลองประจำ เดือน และวัสดุครุภัณฑ์ของกองการศึกษา	๒๔๐	๕๐	๑๒,๐๐๐	๐.๑๔
๙.	งานจัดทำแผนและระบบสารสนเทศ	๒,๑๐๐	๒	๔,๒๐๐	๐.๐๕
๑๐.	งานอื่นๆที่เกี่ยวข้องและตามผู้บังคับบัญชามอบหมาย	๑๒๐	๑๕๐	๑๘,๐๐๐	๐.๒๑
รวมทั้งสิ้น					๑.๒๓

๗. ตารางเปรียบเทียบภาระค่าใช้จ่ายเดิมและภาระค่าใช้จ่ายใหม่ โดยหลักเกณฑ์คำนวณรายจ่าย ตามมาตรา ๓๕ แห่งพ.ร.บ.ระเบียบบริหารงานบุคคลส่วนท้องถิ่นพ.ศ.๒๕๔๒ เพื่อประกอบการพิจารณา ของ ก.อบต.จังหวัดราชบุรี ขององค์การบริหารส่วนตำบลบางโตนด อำเภอโพธาราม จังหวัดราชบุรี

ประมาณการรายจ่ายตามข้อบัญญัติงบประมาณ ประจำปีงบประมาณ พ.ศ.๒๕๖๕
ยอดรวม ๓๕,๐๐๐,๐๐๐ บาท รายละเอียดมีดังนี้

ที่	รายการค่าใช้จ่าย	จำนวนเงิน (บาท)	หมายเหตุ
๑	เงินเดือนและเงินเพิ่มอื่น ๆ ที่จ่ายควบกับเงินเดือน	ยอดรวม ๗,๑๖๘,๑๔๐ บาท	
	๑.๑ เงินเดือน (ข้าราชการ/พนักงานส่วนท้องถิ่น) จำนวน ๑๔ อัตรา	๖,๐๑๓,๕๐๐	
	เงินเดือน (ข้าราชการ/พนักงานส่วนท้องถิ่น) กำหนดตำแหน่งใหม่ ๒ อัตรา	๗๑๐,๖๔๐	
	๑.๒ เงินประจำตำแหน่งของผู้บริหาร (ข้าราชการ/พนักงานส่วนท้องถิ่น)	๓๓๖,๐๐๐	
	๑.๓ เงินเพิ่มอื่น ๆ ที่จ่ายควบกับเงินเดือน เช่น		
	-เงินค่าตอบแทนรายเดือน	๘๕,๐๐๐	
-เงินเพิ่มค่าครองชีพชั่วคราว	๒๔,๐๐๐		
๒	ค่าจ้างลูกจ้างประจำ	ยอดรวม ๗๐๙,๐๐๐ บาท	
๓	ค่าตอบแทน	ยอดรวม ๒,๗๓๘,๙๐๐ บาท	
	๓.๑ ค่าตอบแทนพนักงานจ้าง จำนวน ๑๗ อัตรา	๒,๕๗๑,๘๐๐	
	๓.๒ เงินเพิ่มอื่น ๆ ที่จ่ายควบกับค่าตอบแทน		
- เงินเพิ่มค่าครองชีพชั่วคราว	๑๖๗,๑๐๐		
๔	ประโยชน์ตอบแทนอื่น	ยอดรวม ๑,๐๓๖,๕๐๐ บาท	
	๔.๑ เงินตอบแทนอื่นๆ หรือเงินค่าตอบแทนอื่นๆ หรือเงินเพิ่มพิเศษหรือเงินเพิ่มอื่นๆ ตามที่กฎหมาย กฎ หรือระเบียบกำหนด		
	- เงินค่าตอบแทนนอกเหนือจากเงินเดือน	๒๐,๐๐๐	
	๔.๒ เงินสวัสดิการเกี่ยวกับการศึกษาบุตร	๙๘,๐๐๐	
	๔.๓ เงินค่าเช่าบ้าน	๓๗๘,๐๐๐	
	๔.๔ เงินสมทบกองทุนหลักประกันสังคม	๑๕๕,๐๐๐	
	๓.๕ เงินสมทบกองทุนบำเหน็จบำนาญข้าราชการส่วนท้องถิ่น	๓๘๐,๐๐๐	
๓.๖ เงินสมทบกองทุนเงินทดแทน	๖,๕๐๐		
ภาระค่าใช้จ่ายทั้งสิ้น (ข้อ ๑ + ๒ + ๓)		๑๑,๖๕๒,๕๔๐	
คิดเป็นร้อยละ		๓๓.๒๙	

ค่าใช้จ่ายก่อนปรับปรุง	ค่าใช้จ่ายตามกรอบอัตรากำลังใหม่
๑. จำนวนเงิน ๑๐,๙๔๑,๙๐๐ บาท	๑. จำนวนเงิน ๑๑,๖๕๒,๕๔๐ บาท
๒. คิดเป็นร้อยละ ๓๑.๒๖	๒. คิดเป็นร้อยละ ๓๓.๒๙

๘. ตารางกรอบอัตรากำลังที่คาดว่าจะใช้ในช่วงระยะเวลา ๓ ปีข้างหน้า

ส่วนราชการ	กรอบ อัตรา กำลัง เดิม	อัตราตำแหน่งที่คาดว่าจะต้องใช้ในช่วง ระยะเวลา ๓ ปีข้างหน้า			อัตรากำลังคน เพิ่ม/ลด			หมายเหตุ
		๒๕๖๔	๒๕๖๕	๒๕๖๖	๒๕๖๔	๒๕๖๕	๒๕๖๖	
นักบริหารงานท้องถิ่น ระดับกลาง (ปลัดองค์การบริหารส่วนตำบล)	๑	๑	๑	๑	-	-	-	
นักบริหารงานท้องถิ่น ระดับต้น (รองปลัดองค์การบริหารส่วนตำบล)	๑	๑	๑	๑	-	-	-	
สำนักปลัดอบต. (๐๑)								
นักบริหารงานทั่วไป ระดับต้น (หัวหน้าสำนักปลัด)	๑	๑	๑	๑	-	-	-	
นักวิเคราะห์นโยบายและแผน ปก./ชก.	๑	๑	๑	๑	-	-	-	
นักทรัพยากรบุคคล ปก./ชก.	๑	๑	๑	๑	-	-	-	
นักวิชาการสาธารณสุข ปก./ชก.	-	-	๑	๑	-	+๑	-	กำหนดเพิ่ม
เจ้าพนักงานธุรการ ปง./ชง.	๑	๑	๑	๑	-	-	-	
ลูกจ้างประจำ								
เจ้าพนักงานธุรการ	๑	๑	๑	๑	-	-	-	
พนักงานจ้างตามภารกิจ								
ผู้ช่วยนักทรัพยากรบุคคล	๑	๑	๑	๑	-	-	-	
ผู้ช่วยนักวิเคราะห์นโยบายและแผน	๑	๑	๑	๑	-	-	-	
ผู้ช่วยเจ้าพนักงานป้องกันและบรรเทาสาธารณภัย	๑	๑	๑	๑	-	-	-	
พนักงานขับรถยนต์ (ทักษะ)	๑	๑	๑	๑	-	-	-	
พนักงานขับรถบรรทุกขยะ (ทักษะ)	๑	๑	๑	๑	-	-	-	
พนักงานจ้างทั่วไป								
ภารโรง	๑	๑	๑	๑	-	-	-	
คนงานประจำรถขยะ	๑	๑	๑	๑	-	-	-	
คนงานทั่วไป	๓	๓	๓	๓	-	-	-	
รวม	๑๗	๑๗	๑๘	๑๘	-	+๑	-	
กองคลัง (๐๔)								
นักบริหารงานการคลัง ระดับต้น (ผู้อำนวยการกองคลัง)	๑	๑	๑	๑	-	-	-	
นักวิชาการเงินและบัญชี ปก./ชก.	๑	๑	๑	๑	-	-	-	
นักวิชาการพัสดุ ปก./ชก.	๑	๑	๑	๑	-	-	-	
ลูกจ้างประจำ								
เจ้าพนักงานการเงินและบัญชี	๑	๑	๑	๑	-	-	-	
เจ้าพนักงานจัดเก็บรายได้	๑	๑	๑	๑	-	-	-	
พนักงานจ้างตามภารกิจ								
ผู้ช่วยเจ้าพนักงานธุรการ	๑	๑	๑	๑	-	-	-	
รวม	๖	๖	๖	๖	-	-	-	

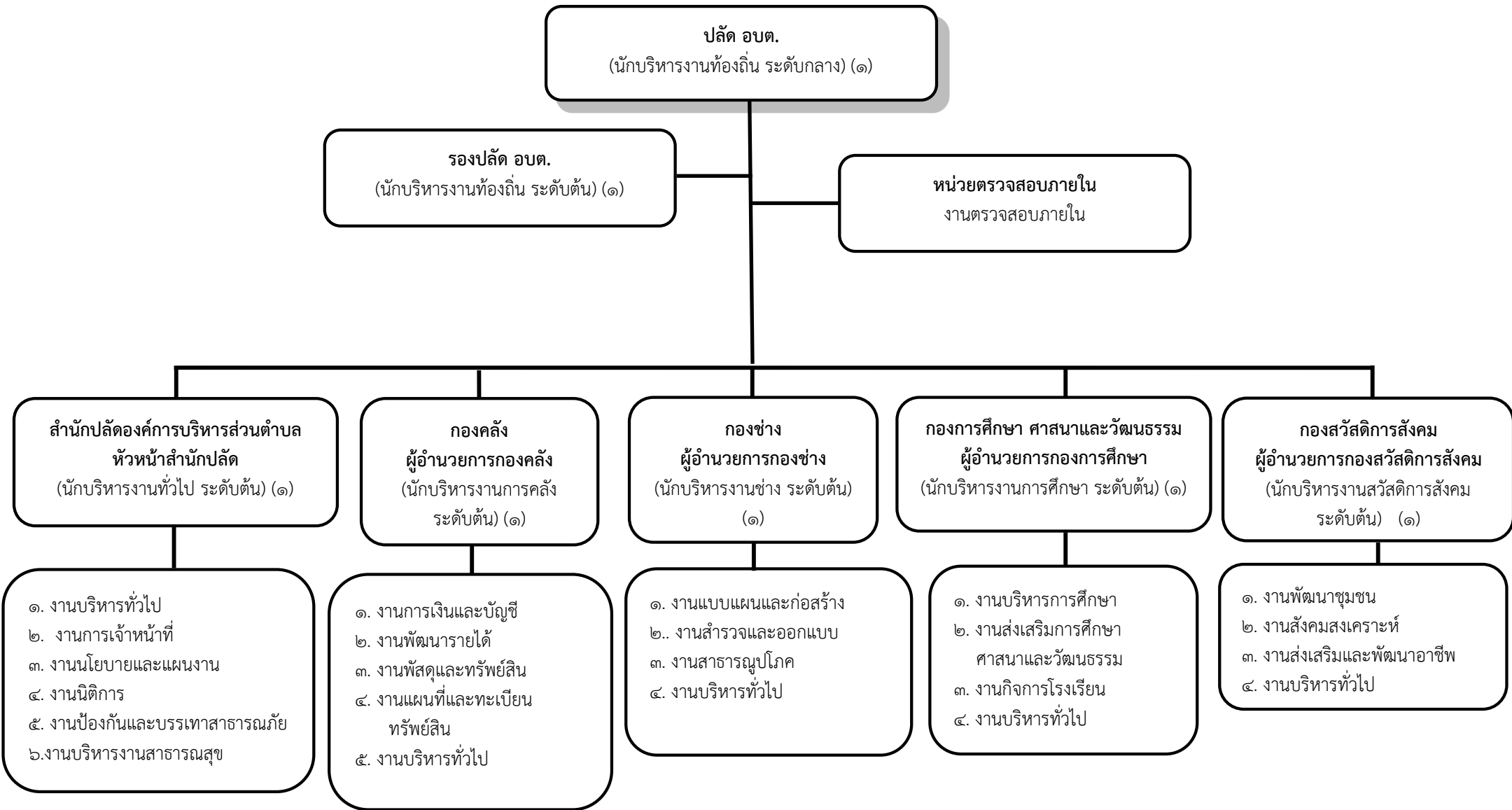
ส่วนราชการ	กรอบ อัตรา กำลัง เดิม	อัตราตำแหน่งที่คาดว่าจะต้องใช้ในช่วง ระยะเวลา ๓ ปีข้างหน้า			อัตรากำลังคน เพิ่ม/ลด			หมายเหตุ
		๒๕๖๔	๒๕๖๕	๒๕๖๖	๒๕๖๔	๒๕๖๕	๒๕๖๖	
กองช่าง (๐๕)								
นักบริหารงานช่าง ระดับต้น (ผู้อำนวยการกองช่าง)	๑	๑	๑	๑	-	-	-	
นายช่างโยธา ปง./ชง.	๑	๑	๑	๑	-	-	-	
พนักงานจ้างตามภารกิจ								
ผู้ช่วยเจ้าพนักงานธุรการ	๑	๑	๑	๑	-	-	-	
ผู้ช่วยนายช่างไฟฟ้า	๑	๑	๑	๑	-	-	-	
ผู้ช่วยนายช่างโยธา	๑	๑	๑	๑	-	-	-	
พนักงานจ้างทั่วไป								
พนักงานขับกระเช้า	๑	๑	๑	๑	-	-	-	
รวม	๖	๖	๖	๖	-	-	-	
กองการศึกษา ศาสนาและวัฒนธรรม (๐๘)								
นักบริหารงานการศึกษา ระดับต้น (ผู้อำนวยการกองการศึกษาฯ)	๑	๑	๑	๑	-	-	-	
นักวิชาการศึกษา ปก./ชก.	-	-	๑	๑	-	+๑	-	กำหนดเพิ่ม
ครู คศ.๒	๑	๑	๑	๑	-	-	-	
พนักงานตามภารกิจ								
ผู้ช่วยเจ้าพนักงานธุรการ	๑	๑	๑	๑	-	-	-	
ผู้ดูแลเด็ก (ทักษะ)	๒	๒	๒	๒	-	-	-	
รวม	๕	๕	๖	๖	-	+๑	-	
กองสวัสดิการสังคม (๑๑)								
นักบริหารงานสวัสดิการสังคม ระดับต้น (ผู้อำนวยการกองสวัสดิการสังคม)	๑	๑	๑	๑	-	-	-	
นักพัฒนาชุมชน ปก./ชก.	๑	๑	๑	๑	-	-	-	
พนักงานจ้างตามภารกิจ								
ผู้ช่วยเจ้าพนักงานพัฒนาชุมชน	๑	๑	๑	๑	-	-	-	
รวม	๓	๓	๓	๓	-	-	-	
หน่วยตรวจสอบภายใน (๑๒)								
นักวิชาการตรวจสอบภายใน ปก./ชก.	๑	๑	๑	๑	-	-	-	
รวม	๑	๑	๑	๑	-	-	-	
รวมทั้งสิ้น	๓๘	๓๘	๔๐	๔๐	-	+๒	-	

สรุปกรอบตามแผนอัตรากำลัง ๓ ปี

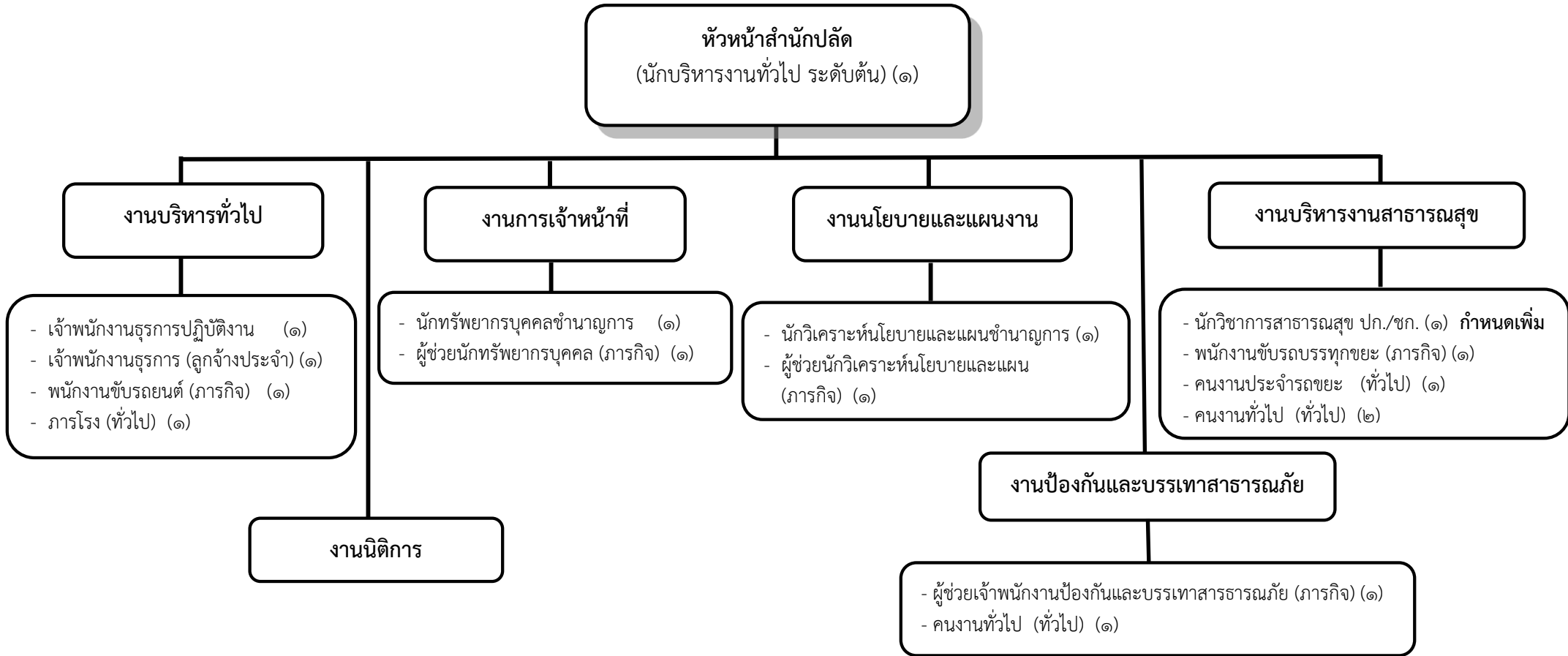
ส่วนราชการ	กรอบอัตรากำลังเดิม	อัตราตำแหน่งที่คาดว่าจะต้องใช้ ใช้ในช่วงระยะเวลา ๓ ปีข้างหน้า			อัตรากำลังคน เพิ่ม/ลด			หมายเหตุ
		๒๕๖๔	๒๕๖๕	๒๕๖๖	๒๕๖๔	๒๕๖๕	๒๕๖๖	
๑. สำนักงานปลัด	๑๗	๑๗	๑๘	๑๘	-	+๑	-	
๒. กองคลัง	๖	๖	๖	๖	-	-	-	
๓. กองช่าง	๖	๖	๖	๖	-	-	-	
๔. กองการศึกษา ศาสนา และวัฒนธรรม	๕	๕	๖	๖	-	+๑	-	
๕. กองสวัสดิการสังคม	๓	๓	๓	๓	-	-	-	
๖. หน่วยตรวจสอบภายใน	๐	๑	๑	๑	-	-	-	
รวม	๓๗	๓๘	๔๐	๔๐	-	+๒	-	

๙.แผนภูมิโครงสร้างส่วนราชการ

โครงสร้างส่วนราชการองค์การบริหารส่วนตำบลบางโตนด

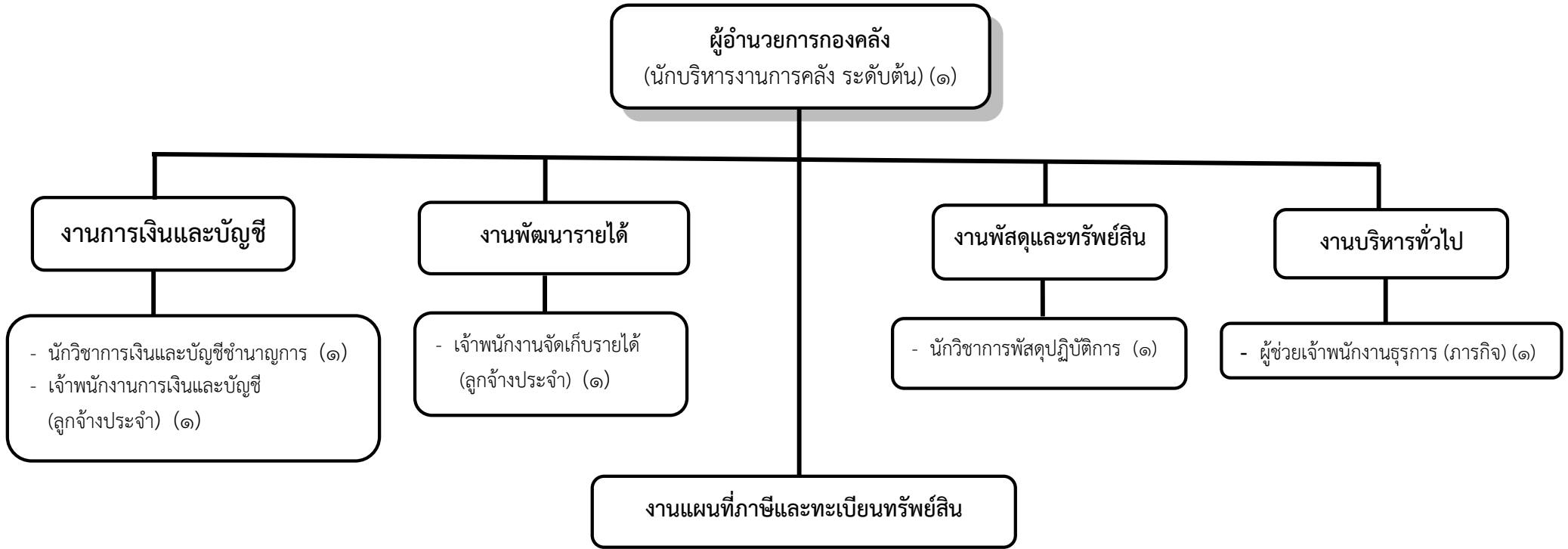


โครงสร้างสำนักปลัดองค์การบริหารส่วนตำบล



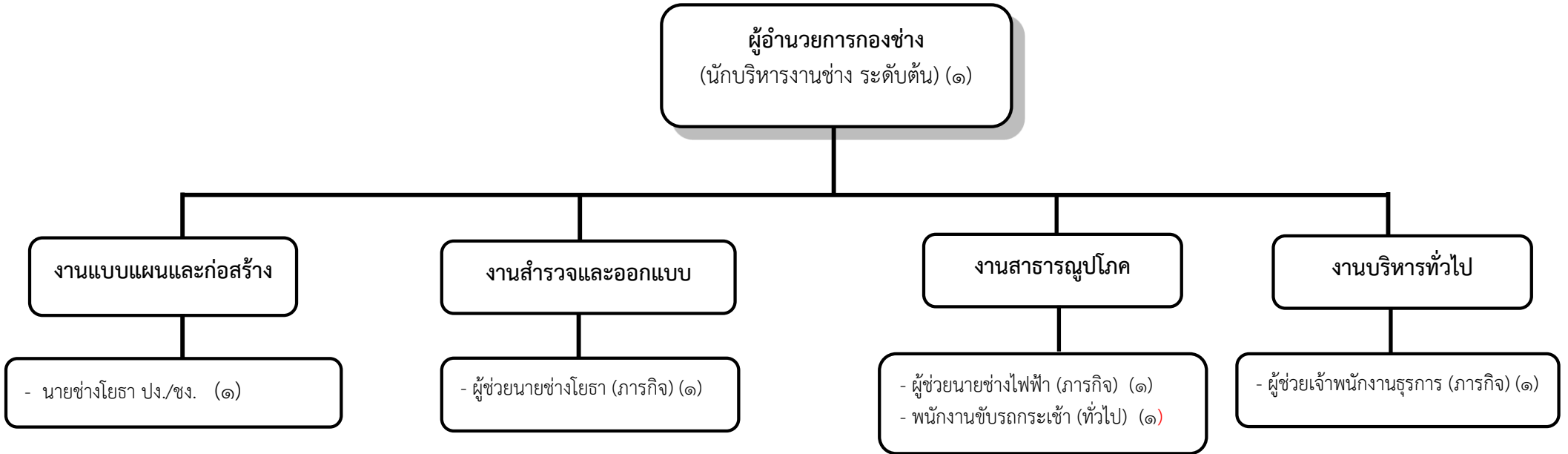
ระดับ	อำนาจการท้องถิ่น			วิชาการ			ทั่วไป			ลูกจ้างประจำ	พนักงานจ้าง		รวม
	ต้น	กลาง	สูง	ปฏิบัติการ	ชำนาญการ	ชำนาญการพิเศษ	ปฏิบัติงาน	ชำนาญงาน	อาวุโส		ภารกิจ	ทั่วไป	
จำนวน	๑	-	-	๒	๑	-	๑	-	-	๑	๕	๕	๑๖

โครงสร้างองค์กร



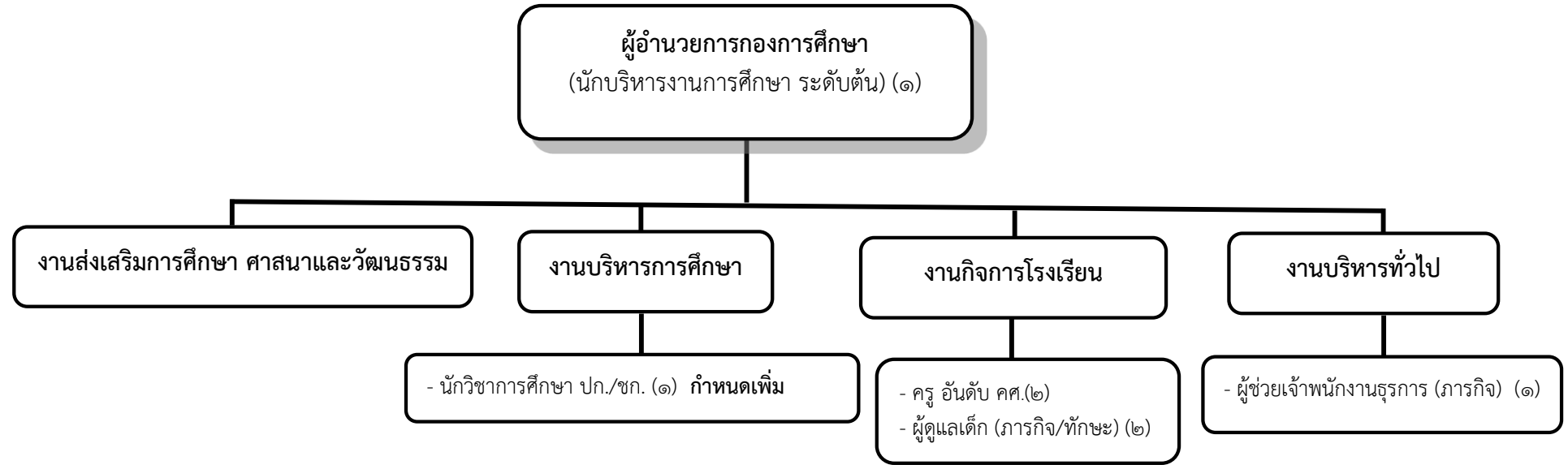
ระดับ	ผู้อำนวยการท้องถิ่น			วิชาการ			ทั่วไป			ลูกจ้างประจำ	พนักงานจ้าง		รวม
	ต้น	กลาง	สูง	ปฏิบัติการ	ชำนาญการ	ชำนาญการพิเศษ	ปฏิบัติงาน	ชำนาญงาน	อาวุโส		ภารกิจ	ทั่วไป	
จำนวน	๑	-	-	๑	๑	-	-	-	-	๒	๑	-	๖

โครงสร้างกองช่าง



ระดับ	อำนาจการท้องถิ่น			วิชาการ			ทั่วไป			ลูกจ้างประจำ	พนักงานจ้าง		รวม
	ต้น	กลาง	สูง	ปฏิบัติการ	ชำนาญการ	ชำนาญการพิเศษ	ปฏิบัติงาน	ชำนาญงาน	อาวุโส		ภารกิจ	ทั่วไป	
จำนวน	๑	-	-	-	-	-	๑	-	-	-	๓	๑	๖

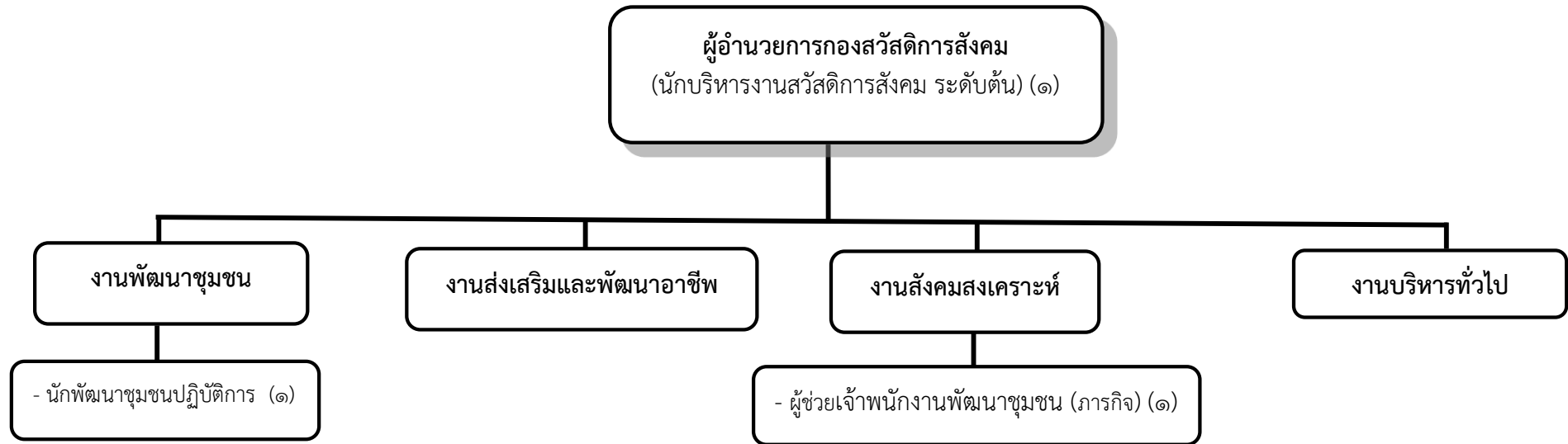
โครงสร้างกองการศึกษา ศาสนาและวัฒนธรรม



ระดับ	อำนาจการท้องถิ่น			วิชาการ			ทั่วไป			ลูกจ้างประจำ	พนักงานจ้าง		รวม
	ต้น	กลาง	สูง	ปฏิบัติการ	ชำนาญการ	ชำนาญการพิเศษ	ปฏิบัติงาน	ชำนาญงาน	อาวุโส		ภารกิจ	ทั่วไป	
จำนวน	๑	-	-	๑	-	-	-	-	-	-	๓	-	๕

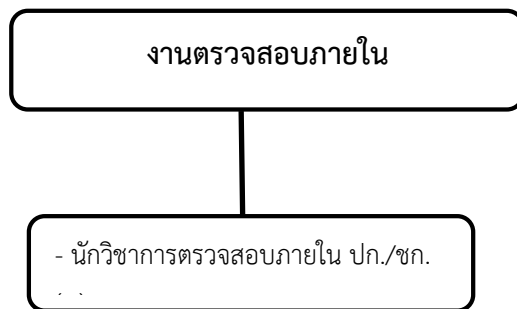
อันดับ	ครู				รวม
	คผช.	คศ.๑	คศ.๒	คศ.๓	
จำนวน	-	-	๑	-	๑

โครงสร้างกองสวัสดิการสังคม



ระดับ	อำนาจการท้องถิ่น			วิชาการ			ทั่วไป			ลูกจ้างประจำ	พนักงานจ้าง		รวม
	ต้น	กลาง	สูง	ปฏิบัติการ	ชำนาญการ	ชำนาญการพิเศษ	ปฏิบัติงาน	ชำนาญงาน	อาวุโส		ภารกิจ	ทั่วไป	
จำนวน	๑	-	-	๑	-	-	-	-	-	-	๑	-	๓

โครงสร้างหน่วยตรวจสอบภายใน



ระดับ	อำนาจการท้องถิ่น			วิชาการ			ทั่วไป			ลูกจ้างประจำ	พนักงานจ้าง		รวม
	ต้น	กลาง	สูง	ปฏิบัติการ	ชำนาญการ	ชำนาญการพิเศษ	ปฏิบัติงาน	ชำนาญงาน	อาวุโส		ภารกิจ	ทั่วไป	
จำนวน	-	-	-	๑	-	-	-	-	-	-	-	-	๑

๑๐. ตารางภาระค่าใช้จ่ายระยะเวลา ๓ ปีข้างหน้า

ที่	ชื่อสายงาน	ระดับตำแหน่ง	จำนวนทั้งหมด	จำนวนที่มีอยู่ปัจจุบัน			อัตราตำแหน่งที่คาดว่าจะต้องใช้ในช่วงระยะเวลา ๓ ปีข้างหน้า			อัตรากำลังคนเพิ่ม / ลด			ภาระค่าใช้จ่ายเพิ่มขึ้น (๒)			ค่าใช้จ่ายรวม (๓)			หมายเหตุ	
				จำนวนคน	จำนวนเงิน (๑)	เงินประจำตำแหน่ง (๒)	๒๕๖๔	๒๕๖๕	๒๕๖๖	๒๕๖๔	๒๕๖๕	๒๕๖๖	๒๕๖๔	๒๕๖๕	๒๕๖๖	๒๕๖๔	๒๕๖๕	๒๕๖๖		
๑	ปลัด อบต. (นักบริหารงานท้องถิ่น)	กลาง	๑	๑	๕๒๙,๕๖๐	๑๖๘,๐๐๐	๑	๑	๑	-	-	-	๑๙,๔๔๐	๑๙,๕๖๐	๑๙,๕๖๐	๗๑๗,๐๐๐	๗๓๖,๕๖๐	๗๓๖,๕๖๐		
๒	รองปลัด อบต. (นักบริหารงานท้องถิ่น)	ต้น	๑	๑	๕๐๖,๕๒๐	๔๒,๐๐๐	๑	๑	๑	-	-	-	๑๖,๔๔๐	๑๖,๙๒๐	๑๖,๙๒๐	๕๖๔,๙๖๐	๕๘๑,๘๘๐	๕๘๑,๘๘๐		
	สำนักปลัด อบต. (๑๑)																			
๓	หัวหน้าสำนักปลัด ฯ (นักบริหารงานทั่วไป)	ต้น	๑	๑	๔๔๘,๙๒๐	๔๒,๐๐๐	๑	๑	๑	-	-	-	๑๓,๓๒๐	๑๓,๓๒๐	๑๓,๓๒๐	๕๐๔,๒๔๐	๕๑๗,๕๖๐	๕๑๗,๕๖๐		
๔	นักวิเคราะห์นโยบายและแผน	ปก./ชก.	๑	-	๓๕๕,๓๒๐	๐	๑	๑	๑	-	-	-	๑๒,๐๐๐	๑๒,๐๐๐	๑๒,๐๐๐	๓๖๗,๓๒๐	๓๗๙,๓๒๐	๓๗๙,๓๒๐	ว่าง	
๕	นักทรัพยากรบุคคล	ชก.	๑	๑	๓๙๖,๐๐๐	๐	๑	๑	๑	-	-	-	๑๓,๓๒๐	๑๓,๓๒๐	๑๓,๓๒๐	๔๐๙,๓๒๐	๔๒๒,๖๔๐	๔๒๒,๖๔๐		
๖	นักวิชาการสาธารณสุข	ปก./ชก.	๑	-	๐	๐	-	๑	๑	-	+๑	-	๓๕๕,๓๒๐	๑๒,๐๐๐	๑๒,๐๐๐	๓๕๕,๓๒๐	๓๖๗,๓๒๐	๓๖๗,๓๒๐	เพิ่ม	
๗	เจ้าพนักงานธุรการ	ปง.	๑	๑	๒๕๖,๓๒๐	๐	๑	๑	๑	-	-	-	๘,๒๘๐	๘,๕๒๐	๘,๕๒๐	๒๖๔,๖๐๐	๒๗๓,๑๒๐	๒๗๓,๑๒๐		
	ลูกจ้างประจำ																			
๘	เจ้าพนักงานธุรการ		๑	๑	๒๒๙,๒๐๐	๐	๑	๑	๑	-	-	-	๗,๔๔๐	๗,๖๘๐	๗,๖๘๐	๒๓๖,๖๔๐	๒๔๔,๘๘๐	๒๔๔,๘๘๐		
	พนักงานจ้างตามภารกิจ (คุณวุฒิ)																			
๙	ผู้ช่วยนักทรัพยากรบุคคล		๑	๑	๒๗๑,๒๐๐	๐	๑	๑	๑	-	-	-	๑๐,๙๒๐	๑๑,๔๐๐	๑๑,๔๐๐	๒๘๒,๑๒๐	๒๙๓,๕๒๐	๒๙๓,๕๒๐		
๑๐	ผู้ช่วยนักวิเคราะห์นโยบายและแผน		๑	๑	๑๘๗,๒๐๐	๐	๑	๑	๑	-	-	-	๗,๕๖๐	๗,๘๐๐	๗,๘๐๐	๑๙๔,๗๖๐	๒๐๒,๕๖๐	๒๐๒,๕๖๐		
๑๑	ผู้ช่วยพง.ป้องกันและบรรเทาสาธารณภัย		๑	๑	๑๖๙,๖๘๐	๐	๑	๑	๑	-	-	-	๖,๘๔๐	๗,๐๘๐	๗,๐๘๐	๑๗๖,๕๒๐	๑๘๓,๖๐๐	๑๘๓,๖๐๐		
	พนักงานจ้างตามภารกิจ (ทักษะ)																			
๑๒	พนักงานชั้นรถยนต์		๑	๑	๑๑๒,๘๐๐	๐	๑	๑	๑	-	-	-	๔,๕๖๐	๔,๘๐๐	๔,๘๐๐	๑๑๗,๓๖๐	๑๒๒,๑๖๐	๑๒๒,๑๖๐		
๑๓	พนักงานขับรถบรรทุกขยะ		๑	๑	๑๒๗,๐๘๐	๐	๑	๑	๑	-	-	-	๕,๑๖๐	๕,๔๐๐	๕,๔๐๐	๑๓๒,๒๔๐	๑๓๗,๖๔๐	๑๓๗,๖๔๐		
	พนักงานจ้างทั่วไป																			
๑๔	ภารโรง		๑	๑	๑๐๘,๐๐๐	๐	๑	๑	๑	-	-	-	๐	๐	๐	๑๐๘,๐๐๐	๑๐๘,๐๐๐	๑๐๘,๐๐๐		
๑๕	คนงานประจำรถขยะ		๑	๑	๑๐๘,๐๐๐	๐	๑	๑	๑	-	-	-	๐	๐	๐	๑๐๘,๐๐๐	๑๐๘,๐๐๐	๑๐๘,๐๐๐		
๑๖	คนงานทั่วไป		๓	๓	๓๒๔,๐๐๐	๐	๓	๓	๓	-	-	-	๐	๐	๐	๓๒๔,๐๐๐	๓๒๔,๐๐๐	๓๒๔,๐๐๐		
	รวมสำนักงานปลัด ฯ			๑๘	๑๖	๔,๑๒๙,๘๐๐	๒๕๒,๐๐๐	๑๗	๑๘	๑๘	-	+๑	-	-	๔๘๐,๖๐๐	๑๓๙,๘๐๐	-	๔,๘๖๒,๔๐๐	๕,๐๐๒,๒๐๐	

ที่	ชื่อสายงาน	ระดับ ตำแหน่ง	จำนวน ทั้งหมด	จำนวนที่มีอยู่ปัจจุบัน			อัตราตำแหน่งที่คาดว่าจะต้องใช้ ในช่วงระยะเวลา ๓ ปีข้างหน้า			อัตรากำลังคน เพิ่ม / ลด			ภาระค่าใช้จ่ายเพิ่มขึ้น (๒)			ค่าใช้จ่ายรวม (๓)			หมายเหตุ
				จำนวน คน	จำนวนเงิน (๑)	เงินประจำ ตำแหน่ง (๒)	๒๕๖๔	๒๕๖๕	๒๕๖๖	๒๕๖๔	๒๕๖๕	๒๕๖๖	๒๕๖๔	๒๕๖๕	๒๕๖๖	๒๕๖๔	๒๕๖๕	๒๕๖๖	
	กองคลัง (๑๔)																		
๑	ผู้อำนวยการกองคลัง (นักบริหารงานการคลัง)	ต้น	๑	๑	๔๘๓,๑๒๐	๔๒,๐๐๐	๑	๑	๑	-	-	-		๑๕,๔๘๐	๑๖,๐๘๐		๕๔๐,๖๐๐	๕๕๖,๖๘๐	
๒	นักวิชาการเงินและบัญชี	ชก.	๑	๑	๓๘๒,๕๖๐	๐	๑	๑	๑	-	-	-		๑๓,๔๔๐	๑๓,๓๒๐		๓๙๖,๐๐๐	๔๐๙,๓๒๐	
๓	นักวิชาการพัสดุ	ปก.	๑	๑	๒๓๓,๗๖๐	๐	๑	๑	๑	-	-	-		๗,๖๘๐	๗,๘๐๐		๒๔๑,๔๔๐	๒๔๙,๒๔๐	
	ลูกจ้างประจำ																		
๔	เจ้าพนักงานการเงินและบัญชี		๑	๑	๒๖๒,๕๖๐	๐	๑	๑	๑	-	-	-		๘,๖๔๐	๘,๘๘๐		๒๗๑,๒๐๐	๒๘๐,๐๘๐	
๕	เจ้าพนักงานจัดเก็บรายได้		๑	๑	๒๒๑,๗๖๐	๐	๑	๑	๑	-	-	-		๗,๔๔๐	๗,๔๔๐		๒๒๙,๒๐๐	๒๓๖,๖๔๐	
	พนักงานจ้างตามภารกิจ (คณวุฒิ)																		
๖	ผู้ช่วยเจ้าพนักงานธุรการ		๑	๑	๑๔๒,๓๒๐	๐	๑	๑	๑	-	-	-		๕,๗๖๐	๖,๐๐๐		๑๔๘,๐๘๐	๑๕๔,๐๘๐	
	รวมกองคลัง		๖	๖	๑,๗๒๖,๐๘๐	๔๒,๐๐๐	๖	๖	๖	-	-	-		๕๘,๔๔๐	๕๙,๕๒๐	-	๑,๘๒๖,๕๒๐	๑,๘๘๖,๐๘๐	
	กองช่าง (๑๕)																		
๑	ผู้อำนวยการกองช่าง (นักบริหารงานช่าง)	ต้น	๑	๑	๔๒๙,๒๔๐	๔๒,๐๐๐	๑	๑	๑	-	-	-		๑๓,๐๘๐	๑๓,๒๐๐		๔๘๔,๓๒๐	๔๙๗,๕๒๐	
๒	นายช่างโยธา	ปจ./ชง.	๑	-	๒๙๗,๙๐๐	๐	๑	๑	๑	-	-	-		๙,๗๒๐	๙,๗๒๐		๓๐๗,๖๒๐	๓๑๗,๓๔๐	ว่าง
	พนักงานจ้างตามภารกิจ (คณวุฒิ)																		
๓	ผู้ช่วยเจ้าพนักงานธุรการ		๑	๑	๑๓๘,๐๐๐	๐	๑	๑	๑	-	-	-		๕,๕๒๐	๕,๗๖๐		๑๔๓,๕๒๐	๑๔๙,๒๘๐	
๔	ผู้ช่วยนายช่างไฟฟ้า		๑	๑	๒๐๘,๐๘๐	๐	๑	๑	๑	-	-	-		๘,๔๐๐	๘,๗๖๐		๒๑๖,๘๘๐	๒๒๕,๒๔๐	
๕	ผู้ช่วยนายช่างโยธา		๑	๑	๑๖๙,๕๖๐	๐	๑	๑	๑	-	-	-		๖,๘๔๐	๗,๐๘๐		๑๗๖,๔๐๐	๑๘๓,๔๘๐	
	พนักงานจ้างทั่วไป																		
๖	พนักงานขับรถกระเช้า		๑	๑	๑๐๘,๐๐๐	๐	๑	๑	๑	-	-	-		๐	๐		๑๐๘,๐๐๐	๑๐๘,๐๐๐	
	รวมกองช่าง		๖	๕	๑,๓๕๐,๗๘๐	๔๒,๐๐๐	๖	๖	๖	-	-	-		๔๓,๕๖๐	๔๔,๕๒๐	-	๑,๔๓๖,๓๔๐	๑,๔๘๐,๘๖๐	

ที่	ชื่อสายงาน	ระดับตำแหน่ง	จำนวนทั้งหมด	จำนวนที่มีอยู่ปัจจุบัน			อัตราตำแหน่งที่คาดว่าจะต้องใช้ในช่วงระยะเวลา ๓ ปีข้างหน้า			อัตรากำลังคนเพิ่ม / ลด			ภาระค่าใช้จ่ายเพิ่มขึ้น (๒)			ค่าใช้จ่ายรวม (๓)			หมายเหตุ
				จำนวนคน	จำนวนเงิน (๑)	เงินประจำตำแหน่ง (๒)	๒๕๖๔	๒๕๖๕	๒๕๖๖	๒๕๖๔	๒๕๖๕	๒๕๖๖	๒๕๖๔	๒๕๖๕	๒๕๖๖	๒๕๖๔	๒๕๖๕	๒๕๖๖	
กองการศึกษา ศาสนาและวัฒนธรรม (๐๘)																			
๑	ผู้อำนวยการกองการศึกษา ฯ (นักบริหารงานการศึกษา)	ต้น	๑	๑	๓๕๖,๑๖๐	๔๒,๐๐๐	๑	๑	๑	-	-	-	๑๓,๓๒๐	๑๓,๐๘๐		๔๑๑,๔๘๐	๔๒๔,๕๖๐		
๒	นักวิชาการศึกษา	ปก./ชก.	๑	-	๐	๐	-	๑	๑	-	+๑	-	๓๕๕,๓๒๐	๑๒,๐๐๐		๓๕๕,๓๒๐	๓๖๗,๓๒๐	เพิ่ม	
๓	ครู	คศ. ๒	๑	๑	-		๑	๑	๑	-	-	-	-	-	-	-	-	-	
พนักงานจ้างตามภารกิจ																			
๔	ผู้ช่วยเจ้าพนักงานธุรการ		๑	๑	๑๖๔,๒๘๐	๐	๑	๑	๑	-	-	-	๖,๖๐๐	๖,๘๔๐		๑๗๐,๘๘๐	๑๗๗,๗๒๐		
๕	ผู้ดูแลเด็ก		๑	๑	-		๑	๑	๑	-	-	-	-	-	-	-	-	-	
๖	ผู้ดูแลเด็ก		๑	๑	-		๑	๑	๑	-	-	-	-	-	-	-	-	-	
รวมกองการศึกษา ฯ			๖	๕	๕๒๐,๔๔๐	๔๒,๐๐๐	๕	๖	๖	-	+๑	-	๓๗๕,๒๔๐	๓๑,๙๒๐	-	๙๓๗,๖๘๐	๙๖๙,๖๐๐		
กองสวัสดิการสังคม (๑๑)																			
๑	ผู้อำนวยการกองสวัสดิการสังคม (นักบริหารงานสวัสดิการสังคม)	ต้น	๑	๑	๓๙๓,๖๐๐	๔๒,๐๐๐	๑	๑	๑	-	-	-	๑๓,๖๒๐	๑๓,๖๒๐		๔๔๙,๒๒๐	๔๖๒,๘๔๐	ว่าง	
๒	นักพัฒนาชุมชน	ปก.	๑	๑	๓๒๘,๒๐๐	๐	๑	๑	๑	-	-	-	๑๐,๘๐๐	๑๐,๕๖๐		๓๓๙,๐๐๐	๓๔๙,๕๖๐		
พนักงานจ้างตามภารกิจ																			
๓	ผู้ช่วยเจ้าพนักงานพัฒนาชุมชน		๑	๑	๑๙๓,๒๐๐	๐	๑	๑	๑	-	-	-	๗,๘๐๐	๘,๐๔๐		๒๐๑,๐๐๐	๒๐๙,๐๔๐		
รวมกองสวัสดิการสังคม			๓	๓	๙๑๕,๐๐๐	๔๒,๐๐๐	๓	๓	๓	-	-	-	๓๒,๒๒๐	๓๒,๒๒๐		๙๘๙,๒๒๐	๑,๐๒๑,๔๔๐		
หน่วยตรวจสอบภายใน (๑๒)																			
๑	นักวิชาการตรวจสอบภายใน	ปก./ชก.	๑	-	๓๕๕,๓๒๐	๐	๑	๑	๑	-	-	-	๑๒,๐๐๐	๑๒,๐๐๐		๓๖๗,๓๒๐	๓๗๙,๓๒๐		
รวมหน่วยตรวจสอบภายใน			๑	๐	๓๕๕,๓๒๐	๐	๑	๑	๑	-	-	-	๑๒,๐๐๐	๑๒,๐๐๐	-	๓๖๗,๓๒๐	๓๗๙,๓๒๐		
รวม			๔๐	๓๕	๘,๙๙๗,๔๒๐	๔๒๐,๐๐๐	๓๘	๔๐	๔๐	-	+๒	-	๑,๐๐๒,๐๖๐	๓๑๙,๙๘๐	-	๑๐,๔๑๙,๔๘๐	๑๐,๗๓๙,๔๖๐		
ประมาณการประโยชน์ตอบแทนอื่น ๑๕ %															-	๑,๕๖๒,๙๒๒	๑,๖๑๐,๙๑๙		
รวมเป็นค่าใช้จ่ายบุคคลทั้งสิ้น															-	๑๑,๙๘๒,๔๐๒	๑๒,๓๕๐,๓๗๙		
คิดเป็นร้อยละ ๔๐ ของงบประมาณรายจ่ายประจำปี																๓๔.๒๔	๓๔.๒๖		

หมายเหตุ

๑. รายได้ไม่รวมเงินอุดหนุน ปีงบประมาณ ๒๕๖๓ จำนวน ๑๗,๘๒๕,๕๙๔.๐๑ บาท และปีงบประมาณ ๒๕๖๔ จำนวน ๑๘,๘๒๖,๖๑๓.๗๕ บาท
๒. ข้อบัญญัติงบประมาณรายจ่ายประจำปีงบประมาณ ๒๕๖๕ ตั้งไว้ ๓๕,๐๐๐,๐๐๐ บาท
๓. งบประมาณรายจ่ายประจำปีงบประมาณ ๒๕๖๖ งบประมาณการเพิ่มขึ้นร้อยละ ๓ ของงบประมาณรายจ่ายประจำปี ๒๕๖๕ เป็นเงิน ๓๖,๐๕๐,๐๐๐ บาท
๔. ค่าใช้จ่ายด้านเงินเดือน ประโยชน์ตอบแทนอื่นและเงินค่าจ้างของพนักงานและลูกจ้างตลอดจนพนักงานจ้างประจำปีงบประมาณ ๒๕๖๕ เป็นเงิน ๑๐,๙๔๑,๙๐๐ บาท
๕. สัดส่วนค่าใช้จ่ายในข้อ ๔ ต่อประมาณรายจ่ายประจำปีงบประมาณ ๒๕๖๕ (ตามข้อ ๒) คิดเป็นร้อยละ ๓๑.๒๖
๖. องค์การบริหารส่วนตำบลบางโตนด มีจำนวนหมู่บ้าน ๖ หมู่บ้าน มีพื้นที่ ๑๘.๑๗ ตร.กม. มีประชากร ๕,๑๘๙ คน มีครัวเรือน ๑,๖๖๐ ครัวเรือน
๗. ครู และบุคลากรทางการศึกษาที่ได้รับเงินเดือนค่าจ้างจากงบประมาณอุดหนุน ไม่นำมาคิดรวมเป็นภาระค่าใช้จ่าย (จำนวนที่มีแถบที่บลูม)

สรุปเปรียบเทียบภาระค่าใช้จ่ายเกี่ยวกับการบริหารงานบุคคลตามกรอบอัตรากำลังเดิมและกรอบอัตรากำลังใหม่

ค่าใช้จ่ายตามกรอบเดิม (แผนเดิม)	ค่าใช้จ่ายตามกรอบอัตรากำลังใหม่ (แผนใหม่)	เพิ่มขึ้น/ลดลง
๑. จำนวนเงิน ๑๑,๒๐๔,๙๗๙.- บาท	๑. จำนวนเงิน ๑๑,๙๘๒,๔๐๒.- บาท	เพิ่มขึ้นร้อยละ ๒.๗๑
๒. คิดเป็นร้อยละ ๓๑.๕๓	๒. คิดเป็นร้อยละ ๓๔.๒๔	

หมายเหตุ

- รายได้ไม่รวมเงินอุดหนุน ปีงบประมาณ ๒๕๖๓ จำนวน ๑๗,๘๒๕,๕๙๔.๐๑ บาท และปีงบประมาณ ๒๕๖๔ จำนวน ๑๘,๘๒๖,๖๑๓.๗๕ บาท
- ข้อบัญญัติงบประมาณรายจ่ายประจำปีงบประมาณ ๒๕๖๕ ตั้งไว้ ๓๕,๐๐๐,๐๐๐ บาท
- ประมาณการรายจ่ายประจำปีงบประมาณ ๒๕๖๖ ประมาณการเพิ่มขึ้นร้อยละ ๓ ของงบประมาณรายจ่ายประจำปี ๒๕๖๕ เป็นเงิน ๓๖,๐๕๐,๐๐๐ บาท
- ค่าใช้จ่ายด้านเงินเดือน ประโยชน์ตอบแทนอื่นและเงินค่าจ้างของพนักงานและลูกจ้างตลอดจนพนักงานพนักงานจ้างประจำปีงบประมาณ ๒๕๖๕ เป็นเงิน ๑๒,๑๘๑,๑๙๑ บาท
- สัดส่วนค่าใช้จ่ายในข้อ ๔ ต่อประมาณการรายจ่ายประจำปีงบประมาณ ๒๕๖๕ (ตามข้อ ๒) คิดเป็นร้อยละ ๓๔.๘๐
- องค์การบริหารส่วนตำบลบางโตนด มีจำนวนหมู่บ้าน ๖ หมู่บ้าน มีพื้นที่ ๑๘.๑๗ ตร.กม. มีประชากร ๕,๑๘๙ คน มีครัวเรือน ๑,๖๖๐ ครัวเรือน
- ครู และบุคลากรทางการศึกษาที่ได้รับเงินเดือนค่าจ้างจากงบประมาณอุดหนุน ไม่นำมาคิดรวมเป็นภาระค่าใช้จ่าย (จำนวนที่มีแถบที่บลูม)

สรุปเปรียบเทียบภาระค่าใช้จ่ายเกี่ยวกับการบริหารงานบุคคลตามกรอบอัตรากำลังเดิมและกรอบอัตรากำลังใหม่

ค่าใช้จ่ายตามกรอบเดิม (แผนเดิม)	ค่าใช้จ่ายตามกรอบอัตรากำลังใหม่	เพิ่มขึ้น/ลดลง
๑. จำนวนเงิน ๑๑,๒๐๔,๙๗๙.- บาท	๑. จำนวนเงิน ๑๒,๑๘๑,๑๙๑.- บาท	เพิ่มขึ้นร้อยละ ๓.๒๗
๒. คิดเป็นร้อยละ ๓๑.๕๓	๒. คิดเป็นร้อยละ ๓๔.๘๐	

๑๑. ตารางจัดคนลงสู่ตำแหน่ง

ลำดับ ที่	ชื่อ - สกุล	คุณวุฒิ การศึกษา	กรอบอัตราเก่าเดิม			กรอบอัตราเก่าใหม่			เงินเดือน			หมายเหตุ
			เลขที่ตำแหน่ง	ตำแหน่ง	ระดับ	เลขที่ตำแหน่ง	ตำแหน่ง	ระดับ	เงินเดือน	เงินประจำ ตำแหน่ง	เงินเพิ่มอื่นๆ/ ค่าตอบแทน	
๑	นายณรงค์ศักดิ์ แทนบุญ	ปริญญาตรี	๕๐-๓-๐๐-๑๑๐๑-๐๐๑	ปลัดองค์การบริหารส่วนตำบล (นักบริหารงานท้องถิ่น)	กลาง	๕๐-๓-๐๐-๑๑๐๑-๐๐๑	ปลัดองค์การบริหารส่วนตำบล (นักบริหารงานท้องถิ่น)	กลาง	๕๒๙,๕๖๐	๘๔,๐๐๐	๘๔,๐๐๐	๖๙๗,๕๖๐
๒	นางสาวสยมพร กังเจริญวัฒนา	ปริญญาโท	๕๐-๓-๐๐-๑๑๐๑-๐๐๒	รองปลัดองค์การบริหารส่วนตำบล (นักบริหารงานท้องถิ่น)	ต้น	๕๐-๓-๐๐-๑๑๐๑-๐๐๒	รองปลัดองค์การบริหารส่วนตำบล (นักบริหารงานท้องถิ่น)	ต้น	๕๐๖,๕๒๐	๔๒,๐๐๐	-	๕๔๘,๕๒๐
๑	<u>สำนักปลัด อบต.</u> <u>พนักงานส่วนตำบล</u> นางพนอจิตร นาราภิรมย์	ปริญญาตรี	๕๐-๓-๐๑-๒๑๐๑-๐๐๑	หัวหน้าสำนักปลัด (นักบริหารงานทั่วไป)	ต้น	๕๐-๓-๐๑-๒๑๐๑-๐๐๑	หัวหน้าสำนักปลัด (นักบริหารงานทั่วไป)	ต้น	๔๔๘,๙๒๐	๔๒,๐๐๐	-	๔๙๐,๙๒๐
๒	นางสาวเยาวมาลย์ แสนมหาเกษม	ปริญญาตรี	๕๐-๓-๐๑-๓๑๐๒-๐๐๑	นักทรัพยากรบุคคล	ชก.	๕๐-๓-๐๑-๓๑๐๒-๐๐๑	นักทรัพยากรบุคคล	ชก.	๓๙๖,๐๐๐	-	-	๓๙๖,๐๐๐
๓	-		๕๐-๓-๐๑-๓๑๐๓-๐๐๑	นักวิเคราะห์นโยบายและแผน	ปก.	๕๐-๓-๐๑-๓๑๐๓-๐๐๑	นักวิเคราะห์นโยบายและแผน	ปก.	๓๕๕,๓๒๐	-	-	๓๕๕,๓๒๐
๔	-		-	-	-	๕๐-๓-๐๑-๓๖๐๑-๐๐๑	นักวิชาการสาธารณสุข	ปก./ชก.	๓๕๕,๓๒๐	-	-	กำหนดเพิ่ม
๕	นางสาวกนกกรวี โชติชะงาม	ปวส.	๕๐-๓-๐๑-๔๑๐๑-๐๐๑	เจ้าพนักงานธุรการ	ปง.	๕๐-๓-๐๑-๔๑๐๑-๐๐๑	เจ้าพนักงานธุรการ	ปง.	๒๕๖,๓๒๐	-	-	๒๕๖,๓๒๐
๖	<u>ลูกจ้างประจำ</u> นางสาวกักรัตน์ อินทะเขต	ปริญญาตรี	-	เจ้าพนักงานธุรการ	-	-	เจ้าพนักงานธุรการ	-	๒๒๙,๒๐๐	-	-	๒๒๙,๒๐๐
๗	<u>พนักงานจ้างตามภารกิจ</u> นางสาวช่อผกา ชนะยุทธ	ปริญญาตรี	-	ผู้ช่วยนักทรัพยากรบุคคล	-	-	ผู้ช่วยนักทรัพยากรบุคคล	-	๒๗๑,๒๐๐	-	-	๒๗๑,๒๐๐
๘	นางสาวกัญญาภรณ์ แซ่มประสิทธิ์	ปริญญาตรี	-	ผู้ช่วยนักวิเคราะห์นโยบายและแผน	-	-	ผู้ช่วยนักวิเคราะห์นโยบายและแผน	-	๑๘๗,๒๐๐	-	-	๑๘๗,๒๐๐
๙	นายอาทร แต่งโม	ปวช.	-	ผู้ช่วยเจ้าพนักงานป้องกันฯ	-	-	ผู้ช่วยเจ้าพนักงานป้องกันฯ	-	๑๖๙,๖๘๐	-	-	๑๖๙,๖๘๐
๑๐	นายพแก้ว กลั่นทิพย์	ม.๓	-	พนักงานขับรถยนต์ (ทักษะ)	-	-	พนักงานขับรถยนต์ (ทักษะ)	-	๑๑๒,๘๐๐	-	-	๑๑๒,๘๐๐
๑๑	นายศิริเดช วงศ์แก้ว	ม.๖	-	พนักงานขับรถบรรทุกขยะ (ทักษะ)	-	-	พนักงานขับรถบรรทุกขยะ (ทักษะ)	-	๑๒๗,๐๘๐	-	-	๑๒๗,๐๘๐
๑๒	<u>พนักงานจ้างทั่วไป</u> นางยุรี อุนานนท์	ป.๖	-	ภารโรง	-	-	ภารโรง	-	๑๐๘,๐๐๐	-	-	๑๐๘,๐๐๐
๑๓	นายไพรัช กิมอยู่	ป.๖	-	คนงานทั่วไป	-	-	คนงานทั่วไป	-	๑๐๘,๐๐๐	-	-	๑๐๘,๐๐๐
๑๔	นายนิวัฒน์ จันทอง	ม.๓	-	คนงานทั่วไป	-	-	คนงานทั่วไป	-	๑๐๘,๐๐๐	-	-	๑๐๘,๐๐๐
๑๕	นายสรารุฒ จินคุ้ม	-	-	คนงานทั่วไป	-	-	คนงานทั่วไป	-	๑๐๘,๐๐๐	-	-	๑๐๘,๐๐๐
๑๖	นายสมชาย สิริภพกุล	ม.๖	-	คนงานประจำรถขยะ	-	-	คนงานประจำรถขยะ	-	๑๐๘,๐๐๐	-	-	๑๐๘,๐๐๐

ลำดับ ที่	ชื่อ - สกุล	คุณวุฒิ การศึกษา	กรอบอัตราเก่าเดิม			กรอบอัตราเก่าใหม่			เงินเดือน			หมายเหตุ
			เลขที่ตำแหน่ง	ตำแหน่ง	ระดับ	เลขที่ตำแหน่ง	ตำแหน่ง	ระดับ	เงินเดือน	เงินประจำ ตำแหน่ง	เงินเพิ่มอื่นๆ/ ค่าตอบแทน	
	กองคลัง พนักงานส่วนตำบล											
๑	นางอุบล มีมาก	ปริญญาตรี	๕๐-๓-๐๔-๒๑๐๒-๐๐๑	ผู้อำนวยการกองคลัง (นักบริหารงานการคลัง)	ต้น	๕๐-๓-๐๔-๒๑๐๒-๐๐๑	ผู้อำนวยการกองคลัง (นักบริหารงานการคลัง)	ต้น	๔๘๓,๑๒๐	๔๒,๐๐๐	-	๕๒๕,๑๒๐
๒	นางสาวญาณิ์ คงมั่น	ปริญญาตรี	๕๐-๓-๐๔-๓๒๐๑-๐๐๑	นักวิชาการเงินและบัญชี	ชก.	๕๐-๓-๐๔-๓๒๐๑-๐๐๑	นักวิชาการเงินและบัญชี	ชก.	๓๘๒,๕๖๐	-	-	๓๘๒,๕๖๐
๓	นางสาวปรีดา จันทร์ดำ	ปริญญาตรี	๕๐-๓-๐๔-๓๒๐๔-๐๐๑	นักวิชาการพัสดุ	ปก.	๕๐-๓-๐๔-๓๒๐๔-๐๐๑	นักวิชาการพัสดุ	ปก.	๒๓๓,๗๖๐	-	-	๒๓๓,๗๖๐
	ลูกจ้างประจำ											
๔	นางอนงค์ กลั่นทิพย์	ปวช.	-	เจ้าพนักงานการเงินและบัญชี	-	-	เจ้าพนักงานการเงินและบัญชี	-	๒๖๒,๕๖๐	-	-	๒๖๒,๕๖๐
๕	นางสาวนิรมล เกษมณี	ปริญญาตรี	-	เจ้าพนักงานจัดเก็บรายได้	-	-	เจ้าพนักงานจัดเก็บรายได้	-	๒๒๑,๗๖๐	-	-	๒๒๑,๗๖๐
	พนักงานจ้างตามภารกิจ											
๖	นางสาวอาริสรา อินทร	ปริญญาตรี	-	ผู้ช่วยเจ้าพนักงานธุรการ	-	-	ผู้ช่วยเจ้าพนักงานธุรการ	-	๑๔๒,๓๒๐	-	-	๑๔๒,๓๒๐
	กองช่าง พนักงานส่วนตำบล											
๑	นายธนกร หอมหวล	ปริญญาตรี	๕๐-๓-๐๕-๒๑๐๓-๐๐๑	ผู้อำนวยการกองช่าง (นักบริหารงานช่าง)	ต้น	๕๐-๓-๐๕-๒๑๐๓-๐๐๑	ผู้อำนวยการกองช่าง (นักบริหารงานช่าง)	ต้น	๔๒๙,๒๔๐	๔๒,๐๐๐	-	๔๗๑,๒๔๐
๒	-		๕๐-๓-๐๕-๔๗๐๑-๐๐๑	นายช่างโยธา	ปจ./ชง.	๕๐-๓-๐๕-๔๗๐๑-๐๐๑	นายช่างโยธา	ปจ./ชง.	๒๙๗,๙๐๐	-	-	๒๙๗,๙๐๐
	พนักงานจ้างตามภารกิจ											
๓	นางสาวสรริตา แก้วอูย	ปริญญาตรี	-	ผู้ช่วยเจ้าพนักงานธุรการ	-	-	ผู้ช่วยเจ้าพนักงานธุรการ	-	๑๓๘,๐๐๐	-	-	๑๓๘,๐๐๐
๔	นายปิยะพร พวงแก้ว	ปวส.	-	ผู้ช่วยนายช่างไฟฟ้า	-	-	ผู้ช่วยนายช่างไฟฟ้า	-	๒๐๘,๐๘๐	-	-	๒๐๘,๐๘๐
๕	นายอนุรักษ์ สีนวล	ปวส.	-	ผู้ช่วยนายช่างโยธา	-	-	ผู้ช่วยนายช่างโยธา	-	๑๖๙,๕๖๐	-	-	๑๖๙,๕๖๐
	พนักงานจ้างทั่วไป											
๖	นายนิกรณิ์ เทพบุตร	ม.๓	-	พนักงานขับรถกระเช้า	-	-	พนักงานขับรถกระเช้า	-	๑๐๘,๐๐๐	-	-	๑๐๘,๐๐๐

ลำดับ ที่	ชื่อ - สกุล	คุณวุฒิ การศึกษา	กรอบอัตราเก่าเดิม			กรอบอัตราค่าจ้างใหม่			เงินเดือน			หมายเหตุ
			เลขที่ตำแหน่ง	ตำแหน่ง	ระดับ	เลขที่ตำแหน่ง	ตำแหน่ง	ระดับ	เงินเดือน	เงินประจำ ตำแหน่ง	เงินเพิ่มอื่นๆ/ ค่าตอบแทน	
	กองการศึกษา ศาสนา และวัฒนธรรม พนักงานส่วนตำบล											
๑	นางนพดารา สิทธิวงษ์	ปริญญาตรี	๕๐-๓-๐๘-๒๑๐๗-๐๐๑	ผู้อำนวยการกองการศึกษา (นักบริหารงานการศึกษา)	ต้น	๕๐-๓-๐๘-๒๑๐๗-๐๐๑	ผู้อำนวยการกองการศึกษา (นักบริหารงานการศึกษา)	ต้น	๓๕๖,๑๖๐	๔๒,๐๐๐	-	๓๕๘,๑๖๐
๒	-	-	-	-	-	๕๐-๓-๐๘-๓๘๐๓-๐๐๑	นักวิชาการศึกษา	ปก./ชก.	๓๕๕,๓๒๐			กำหนดเพิ่ม
๓	นางวาสนา สิริภพกุล	ปริญญาตรี	๕๐-๓-๐๘-๖-๖-๐๐๑๗๐	ครู	คศ.๒	๕๐-๓-๐๘-๖-๖-๐๐๑๗๐	ครู	คศ.๒	-	-	-	(เงินอุดหนุน)
	พนักงานจ้างตามภารกิจ											
๔	นางสาวอรุษา หมีป่า	ปวช.	-	ผู้ช่วยเจ้าพนักงานธุรการ	-	-	ผู้ช่วยเจ้าพนักงานธุรการ	-	๑๖๔,๒๘๐	-	-	๑๖๔,๒๘๐
๕	นางสาวจุฑามาศ อินสระ	ปริญญาตรี	-	ผู้ดูแลเด็ก (ทักษะ)	-	-	ผู้ดูแลเด็ก (ทักษะ)	-	-	-	-	(เงินอุดหนุน)
๖	นางบุญตา วชิรคเคเมธี	ม.๖	-	ผู้ดูแลเด็ก (ทักษะ)	-	-	ผู้ดูแลเด็ก (ทักษะ)	-	-	-	-	(เงินอุดหนุน)
	กองสวัสดิการสังคม พนักงานส่วนตำบล											
๑	-	-	๕๐-๓-๑๑-๒๑๐๕-๐๐๑	ผู้อำนวยการกองสวัสดิการสังคม (นักบริหารงานสวัสดิการสังคม)	ต้น	๕๐-๓-๑๑-๒๑๐๕-๐๐๑	ผู้อำนวยการกองสวัสดิการสังคม (นักบริหารงานสวัสดิการสังคม)	ต้น	๓๙๓,๖๐๐	๔๒,๐๐๐	-	๔๓๕,๖๐๐
๒	นายสรรเสริญ หมื่นชำนาญ	ปริญญาตรี	๕๐-๓-๑๑-๓๘๐๑-๐๐๑	นักพัฒนาชุมชน	ปก.	๕๐-๓-๑๑-๓๘๐๑-๐๐๑	นักพัฒนาชุมชน	ปก.	๓๒๘,๒๐๐	-	-	๓๒๘,๒๐๐
	พนักงานจ้างตามภารกิจ											
๓	นางสกุณา อ่อนแฮน	ปวท.	-	ผู้ช่วยเจ้าพนักงานพัฒนาชุมชน	-	-	ผู้ช่วยเจ้าพนักงานพัฒนาชุมชน	-	๑๙๓,๒๐๐	-	-	๑๙๓,๒๐๐
	หน่วยตรวจสอบภายใน พนักงานส่วนตำบล											
๑	-	-	๕๐-๓-๑๒-๓๒๐๕-๐๐๑	นักวิชาการตรวจสอบภายใน	ปก./ชก.	๕๐-๓-๑๒-๓๒๐๕-๐๐๑	นักวิชาการตรวจสอบภายใน	ปก./ชก.	๓๕๕,๓๒๐	-	-	๓๕๕,๓๒๐

๑๒. แนวทางการพัฒนาพนักงานส่วนท้องถิ่น

องค์การบริหารส่วนตำบลบางโตนด กำหนดแนวทางการพัฒนาของพนักงานส่วนตำบล ข้าราชการครู บุคลากรทางการศึกษา ลูกจ้าง และพนักงานจ้าง โดยมุ่งเน้นไปที่พัฒนาเพื่อเพิ่มพูนความรู้ ทักษะที่ดี มีคุณธรรมจริยธรรมอันจะทำให้การปฏิบัติหน้าที่ราชการมีประสิทธิภาพและประสิทธิผล การพัฒนานอกจากจะพัฒนาด้านความรู้ทั่วไปในการปฏิบัติงาน ด้านความรู้และทักษะเฉพาะของงานในแต่ละตำแหน่ง ด้านการบริหาร ด้านคุณสมบัติส่วนตัวและด้านคุณธรรมและจริยธรรมแล้ว องค์การบริหารส่วนตำบลบางโตนดตระหนักถึงการพัฒนารอบด้านตามนโยบายของรัฐบาล จังหวัด เช่น การพัฒนาไปสู่ Thailand ๔.๐ ดังนั้นองค์การบริหารส่วนตำบลบางโตนด จึงจำเป็นต้องพัฒนาระบบราชการส่วนท้องถิ่นไปสู่ยุค ๔.๐ เช่นกัน โดยกำหนดแนวทางการพัฒนาบุคลากรเพื่อส่งเสริมการทำงานโดยยึดหลักธรรมาภิบาล เพื่อประโยชน์สุขของประชาชนเป็นหลัก กล่าวคือ

๑. เป็นองค์การบริหารส่วนตำบลที่เปิดกว้างและเชื่อมโยงกัน ต้องมีความเปิดเผยโปร่งใสในการทำงานโดยบุคคลภายนอกสามารถเข้าถึงข้อมูลข่าวสารของทางราชการหรือมีการแบ่งปันข้อมูลซึ่งกันและกัน และสามารถเข้ามาตรวจสอบการทำงานได้ตลอดจนเปิดกว้างให้กลไกหรือภาคส่วนอื่นๆ เช่น ภาคเอกชน ภาคประชาสังคมได้เข้ามามีส่วนร่วมและโอนถ่ายภารกิจที่ภาครัฐไม่ควรดำเนินการเองออกไปให้แก่ภาคส่วนอื่นๆ เป็นผู้รับผิดชอบดำเนินการแทน โดยการจัดระเบียบความสัมพันธ์ในเชิงโครงสร้างให้สอดคล้องกับการทำงานในแนวระนาบในลักษณะของเครือข่ายมากกว่าตามสายการบังคับบัญชาในแนวตั้ง ขณะเดียวกันก็ต้องเชื่อมโยงการทำงานภายในภาครัฐด้วยกันเองให้มีเอกภาพและสอดคล้องประสานกัน ไม่ว่าจะ เป็นราชการบริหารส่วนกลาง ส่วนภูมิภาคและส่วนท้องถิ่นด้วยกันเอง

๒. เป็นองค์การบริหารส่วนตำบลที่ยึดประชาชนเป็นศูนย์กลาง ต้องทำงานในเชิงรุกและมองไปข้างหน้า โดยตั้งคำถามกับตนเองเสมอว่าประชาชนจะได้อะไร มุ่งเน้นแก้ไข ปัญหาความต้องการและตอบสนองความต้องการของประชาชนโดยไม่ต้องรอให้ประชาชนเข้ามาติดต่อขอรับบริการหรือร้องขอความช่วยเหลือจากองค์การบริหารส่วนตำบลรวมทั้งใช้ประโยชน์จากข้อมูลของทางราชการและระบบดิจิทัลสมัยใหม่ในการจัดบริการสาธารณะที่ตรงกับความต้องการของประชาชน พร้อมทั้งอำนวยความสะดวกโดยมีการเชื่อมโยงกันเองของทุกส่วนราชการเพื่อให้บริการต่างๆ สามารถเสร็จสิ้นในจุดเดียว ประชาชนสามารถเรียกใช้บริการขององค์การบริหารส่วนตำบลได้ตลอดเวลาตามความต้องการของตนและผ่านการติดต่อได้หลายช่องทางผสมผสานกัน ไม่ว่าจะมาติดต่อด้วยตนเอง อินเทอร์เน็ต เว็บไซต์ โซเชียลมีเดีย หรือแอปพลิเคชันทางโทรศัพท์มือถือ เป็นต้น

๓. เป็นองค์การบริหารส่วนตำบลที่มีขีดสมรรถนะสูงและทันสมัย ต้องทำงานอย่างเตรียมการณ้ไว้ล่วงหน้ามีการวิเคราะห์ความเสี่ยง สร้างนวัตกรรมหรือความคิดริเริ่มและประยุกต์องค์ความรู้ ในแบบสหสาขาวิชาเข้ามาใช้ในการตอบโต้กับโลกแห่งการเปลี่ยนแปลงอย่างฉับพลัน เพื่อสร้างคุณค่ามีความยืดหยุ่นและความสามารถในการตอบสนองกับสถานการณ์ต่างๆ ได้อย่างทันเวลาตลอดจนเป็นองค์การที่มีขีดสมรรถนะสูง และปรับตัวเข้าสู่สภาพความเป็นสำนักงานสมัยใหม่ รวมทั้งทำให้บุคลากรมีความผูกพันต่อการปฏิบัติราชการและปฏิบัติหน้าที่ได้อย่างเหมาะสมกับบทบาทของตน

๔. การกำหนดแนวทางการพัฒนาทักษะด้านดิจิทัล โดยถือปฏิบัติตามหนังสือสำนักงานก.พ. ที่ นร ๑๐๑๓.๔/๔๒ ลงวันที่ ๕ พฤษภาคม ๒๕๖๓ เรื่อง เครื่องมือสำรวจทักษะด้านดิจิทัลของข้าราชการและบุคลากรภาครัฐด้วยตนเอง โดยให้องค์กรปกครองส่วนท้องถิ่นใช้เป็นแนวทางการพัฒนาด้านดิจิทัลของข้าราชการและบุคลากรภาครัฐ ตามมติคณะรัฐมนตรีในการประชุมเมื่อวันที่ ๒๖ กันยายน ๒๕๖๐

ทั้งนี้ในการพัฒนาบุคลากรในสังกัดองค์การบริหารส่วนตำบลบางไทรนตตามแนวทางข้างต้น นั้นกำหนดให้ทุกตำแหน่งได้มีโอกาสที่จะได้รับการพัฒนาในช่วงระยะเวลาตามแผนอัตรากำลัง ๓ ปี ซึ่งวิธีการพัฒนา อาจใช้วิธีการใดวิธีการหนึ่ง เช่น การปฐมนิเทศ การฝึกอบรม การศึกษาดูงาน การประชุมเชิงปฏิบัติการ ฯลฯ ประกอบในการพัฒนาพนักงานเพื่อให้งานเป็นไปอย่างมีประสิทธิภาพและประสิทธิผล บังเกิดผลดีต่อประชาชนและท้องถิ่น ซึ่งการพัฒนาแรกจะเน้นที่การพัฒนาพื้นฐานการปฏิบัติงานพื้นฐานของ พนักงานที่จำเป็นต่อการปฏิบัติราชการ เช่น

๑. การเพิ่มความรู้ความเข้าใจเกี่ยวกับงานในสายงานที่ปฏิบัติ
 ๒. การเพิ่มทักษะในการปฏิบัติงานเพื่อรองรับการเปลี่ยนแปลง
 ๓. การเพิ่มศักยภาพในการปฏิบัติงานให้มีความคล่องตัวรวดเร็วและก้าวทันเทคโนโลยี
- สารสนเทศ

ส่วนการพัฒนาพฤติกรรมกรรมการปฏิบัติราชการองค์การบริหารส่วนตำบลบางไทรนตเล็งเห็นว่า มีความสำคัญอย่างยิ่ง เนื่องจากว่าบุคลากรที่มาดำรงตำแหน่งในสังกัดนั้นมีที่มาของแต่ละคนไม่เหมือนกัน ต่างสถานที่ ต่างภาค ต่างภาษาถิ่น ดังนั้นในการพัฒนาพฤติกรรมกรรมการปฏิบัติราชการ จึงมีความสำคัญและ จำเป็นอย่างยิ่งประกอบกับพฤติการณ์ปฏิบัติราชการเป็นคุณลักษณะร่วมของพนักงานส่วนตำบลทุกคนที่พึงมี เป็นการหล่อหลอมให้เกิดพฤติกรรมและค่านิยมพึงประสงค์ร่วมกัน เพื่อให้เกิดประโยชน์สูงสุดกับองค์การบริหารส่วนตำบลบางไทรนต ประกอบด้วย

๑. การมุ่งผลสัมฤทธิ์
๒. การยึดมั่นในความถูกต้องชอบธรรมและจริยธรรม
๓. การเข้าใจในองค์กรและระบบงาน
๔. การบริการเป็นเลิศ
๕. การทำงานเป็นทีม

๑๓. ประกาศคุณธรรม จริยธรรมขององค์การบริหารส่วนตำบลบางไทรน้อย

องค์การบริหารส่วนตำบลบางไทรน้อย ได้ประกาศคุณธรรมจริยธรรมของพนักงานส่วนตำบล ลูกจ้างประจำ และพนักงานจ้าง เพื่อให้มีหน้าที่ดำเนินการให้เป็นไปตามกฎหมายเพื่อรักษาประโยชน์ส่วนรวม และประเทศชาติ อำนวยความสะดวกและให้บริการแก่ประชาชนตามหลักธรรมาภิบาล โดยจะต้องยึดมั่นใน ค่านิยมหลักของมาตรฐานจริยธรรม ดังนี้

๑. การยึดมั่นในคุณธรรมและจริยธรรม
 ๒. การมีจิตสำนึกที่ดี ซื่อสัตย์ สุจริต และรับผิดชอบ
 ๓. การยึดถือประโยชน์ของประเทศไทยเหนือกว่าประโยชน์ส่วนตนและไม่มีผลประโยชน์ทับซ้อน
 ๔. การยื่นหยัดทำในสิ่งที่ถูกต้อง เป็นธรรม และถูกกฎหมาย
 ๕. การให้บริการแก่ประชาชนด้วยความรวดเร็ว มีอัธยาศัย และไม่เลือกปฏิบัติ
 ๖. การให้ข้อมูลข่าวสารแก่ประชาชนอย่างครบถ้วน ถูกต้องและไม่บิดเบือนข้อเท็จจริง
 ๗. การมุ่งผลสัมฤทธิ์ของงาน รักษามาตรฐาน มีคุณภาพโปร่งใส และตรวจสอบได้
 ๘. การยึดมั่นในระบอบประชาธิปไตยอันมีพระมหากษัตริย์ทรงเป็นประมุข
 ๙. การยึดมั่นในหลักจรรยาวิชาชีพขององค์กร
- ทั้งนี้ การฝ่าฝืนหรือไม่ปฏิบัติตามมาตรฐานทางจริยธรรม ให้ถือว่าเป็นการกระทำผิดทางวินัย

ภาคผนวก

(เอกสารหมายเลข ๑-๕)

แบบขออนุมัติกำหนดตำแหน่งพนักงานส่วนตำบลและพนักงานจ้างในการจัดทำแผนอัตรากำลัง ๓ ปี ประจำปีงบประมาณ พ.ศ. ๒๕๖๔-๒๕๖๖ (ปรับปรุงครั้งที่ ๒)
ขององค์การบริหารส่วนตำบลบางไทรนวด อำเภอโพธาราม จังหวัดราชบุรี

ที่	ส่วนราชการ/งาน	ตำแหน่งและเลขที่ตำแหน่ง	จำนวน (อัตรา)	เหตุผลและความจำเป็น	อัตราตำแหน่งพนักงานส่วนตำบล			อัตราตำแหน่งลูกจ้างประจำ			อัตราตำแหน่งพนักงานจ้าง			ตำแหน่งนี้อยู่ในแผนอัตรากำลัง ๓ ปี หรือไม่	ความเห็น ก.อบต. จังหวัด
					ของ อบต. ที่มี/ว่าง (อัตรา)	ของส่วนราชการนี้ ที่มี/ว่าง (อัตรา)	ของงานนี้ ที่มี/ว่าง (อัตรา)	ของ อบต. ที่มี/ว่าง (อัตรา)	ของส่วนราชการนี้ ที่มี/ว่าง (อัตรา)	ของงานนี้ ที่มี/ว่าง (อัตรา)	ของ อบต. ที่มี/ว่าง (อัตรา)	ของส่วนราชการนี้ ที่มี/ว่าง (อัตรา)	ของงานนี้ ที่มี/ว่าง (อัตรา)		
๑	สำนักปลัด/งานบริหารงานสาธารณสุข	นักวิชาการสาธารณสุข (ปก./ชก.) ๕๐-๓-๐๑-๓๖๐๑-๐๐๑	๑	เนื่องด้วยอบต.บางไทรนวด ยังไม่มีกองสาธารณสุขและสิ่งแวดล้อม จึงได้มอบหมายงานบริหารงานสาธารณสุขให้อยู่ในความรับผิดชอบของสำนักปลัด อบต. ปัจจุบันภารกิจหน้าที่ความรับผิดชอบงานด้านสาธารณสุขและสิ่งแวดล้อม มีปริมาณงานเพิ่มมากขึ้น ประกอบกับขาดเจ้าหน้าที่ผู้รับผิดชอบโดยตรง ทำให้การปฏิบัติงานไม่คล่องตัวและอาจเกิดความผิดพลาดขึ้นได้ เพื่อให้การบริหารจัดการในส่วนของงานด้านสาธารณสุขและสิ่งแวดล้อมเป็นไปด้วยความเรียบร้อยและถูกต้องตามระเบียบที่เกี่ยวข้อง จึงมีความจำเป็นต้องกำหนด ตำแหน่ง เจ้าพนักงานสาธารณสุข เพื่อดูแล และปฏิบัติหน้าที่ดังกล่าวให้มีประสิทธิภาพมากขึ้น และรองรับภารกิจต่างๆ ที่เพิ่มขึ้นต่อไป	๑๑/๔	๕/๑	-/-	๓/-	๑/-	-/-	๑๙/-	๑๐/-	๒/-	ไม่อยู่ (กำหนดเพิ่ม)	

ลงชื่อ

(นายณรงค์ศักดิ์ แทนบุญ)

ปลัดองค์การบริหารส่วนตำบลบางไทรนวด

ลงชื่อ

(นายสีหเดช ไกรคุปต์)

นายกองค์การบริหารส่วนตำบลบางไทรนวด

แบบขออนุมัติกำหนดตำแหน่งพนักงานส่วนตำบลและพนักงานจ้างในการจัดทำแผนอัตรากำลัง ๓ ปี ประจำปีงบประมาณ พ.ศ. ๒๕๖๔-๒๕๖๖ (ปรับปรุงครั้งที่ ๒)
ขององค์การบริหารส่วนตำบลบางโตนด อำเภอโพธาราม จังหวัดราชบุรี

ที่	ส่วนราชการ/งาน	ตำแหน่งและเลขที่ตำแหน่ง	จำนวน (อัตรา)	เหตุผลและความจำเป็น	อัตราตำแหน่งพนักงานส่วนตำบล			อัตราตำแหน่งลูกจ้างประจำ			อัตราตำแหน่งพนักงานจ้าง			ตำแหน่งนี้อยู่ในแผนอัตรากำลัง ๓ ปี หรือไม่	ความเห็น ก.อบต. จังหวัด
					ของ อบต. ที่มี/ว่าง (อัตรา)	ของส่วนราชการนี้ ที่มี/ว่าง (อัตรา)	ของงานนี้ ที่มี/ว่าง (อัตรา)	ของ อบต. ที่มี/ว่าง (อัตรา)	ของส่วนราชการนี้ ที่มี/ว่าง (อัตรา)	ของงานนี้ ที่มี/ว่าง (อัตรา)	ของ อบต. ที่มี/ว่าง (อัตรา)	ของส่วนราชการนี้ ที่มี/ว่าง (อัตรา)	ของงานนี้ ที่มี/ว่าง (อัตรา)		
๒	สำนักปลัด/งานป้องกันและบรรเทาสาธารณภัย	พนักงานขับรถบรรทุกน้ำ (พนักงานจ้างทั่วไป)	๑	เนื่องจากอบต.บางโตนดมีรถบรรทุกน้ำจำนวน ๑ คัน เพื่อใช้ในการออกให้บริการแจกจ่ายน้ำอุปโภค-บริโภค ภายในชุมชนหรือครัวเรือนที่ร้องขอตลอดจนการให้บริการดูแลทำความสะอาดสถานที่สาธารณะ,รดน้ำต้นไม้,ล้างถนนเพื่อลดปริมาณฝุ่น,ป้องกันและระงับอัคคีภัย ซึ่งปัจจุบันยังไม่มีพนักงานขับรถบรรทุกน้ำโดยตรงมารับผิดชอบและดูแลรักษารถยนต์ให้อยู่ในสภาพพร้อมใช้การได้ตลอดเวลา จึงมีความจำเป็นต้องกำหนดตำแหน่ง พนักงานขับรถบรรทุกน้ำ เพื่อดูแลและปฏิบัติหน้าที่ดังกล่าว	๑๑/๔	๕/๑	-/-	๓/-	๑/-	-/-	๑๙/-	๑๐/-	๑/-	ไม่อยู่ (กำหนดเพิ่ม)	

ลงชื่อ

(นายณรงค์ศักดิ์ แทนบุญ)

ปลัดองค์การบริหารส่วนตำบลบางโตนด

ลงชื่อ

(นายสีหเดช ไกรคุปต์)

นายกองค์การบริหารส่วนตำบลบางโตนด

แบบขออนุมัติกำหนดตำแหน่งพนักงานส่วนตำบลและพนักงานจ้างในการจัดทำแผนอัตรากำลัง ๓ ปี ประจำปีงบประมาณ พ.ศ. ๒๕๖๔-๒๕๖๖ (ปรับปรุงครั้งที่ ๒)
 ขององค์การบริหารส่วนตำบลบางโตนด อำเภอโพธาราม จังหวัดราชบุรี

ที่	ส่วนราชการ/งาน	ตำแหน่งและเลขที่ตำแหน่ง	จำนวน (อัตรา)	เหตุผลและความจำเป็น	อัตราตำแหน่งพนักงานส่วนตำบล			อัตราตำแหน่งลูกจ้างประจำ			อัตราตำแหน่งพนักงานจ้าง			ตำแหน่งนี้อยู่ในแผนอัตรากำลัง ๓ ปีหรือไม่	ความเห็น ก.อบต. จังหวัด
					ของ อบต. ที่มี/ว่าง (อัตรา)	ของส่วนราชการนี้ ที่มี/ว่าง (อัตรา)	ของงานนี้ ที่มี/ว่าง (อัตรา)	ของ อบต. ที่มี/ว่าง (อัตรา)	ของส่วนราชการนี้ ที่มี/ว่าง (อัตรา)	ของงานนี้ ที่มี/ว่าง (อัตรา)	ของ อบต. ที่มี/ว่าง (อัตรา)	ของส่วนราชการนี้ ที่มี/ว่าง (อัตรา)	ของงานนี้ ที่มี/ว่าง (อัตรา)		
๒	กองการศึกษา ศาสนา และวัฒนธรรม / งานบริหารการศึกษา	นักวิชาการศึกษา (ปก./ชก.) ๕๐-๓-๐๘-๓๘๐๓-๐๐๑	๑	เนื่องจากกองการศึกษา ศาสนาและวัฒนธรรม มีหน้าที่ความรับผิดชอบเกี่ยวกับ งานบริหาร การศึกษา งานพัฒนาการศึกษา ทั้งการศึกษา ในระบบการศึกษา การศึกษานอกระบบ การศึกษา และการศึกษาตามอัธยาศัย งานบริหารวิชาการ งานด้านอื่นๆที่เกี่ยวข้อง ปัจจุบันภารกิจหน้าที่ความรับผิดชอบงานด้าน การบริหารการศึกษามีปริมาณงานเพิ่มมากขึ้น ประกอบกับยังขาดเจ้าหน้าที่ผู้รับผิดชอบ โดยตรง ทำให้การปฏิบัติงานไม่คล่องตัวและ อาจเกิดความผิดพลาดขึ้นได้ จึงมีความ จำเป็นต้องกำหนดตำแหน่ง นักวิชาการศึกษา เพื่อดูแลและปฏิบัติหน้าที่ดังกล่าวให้มี ประสิทธิภาพมากขึ้น และรองรับภารกิจต่างๆ ที่เพิ่มขึ้นต่อไป	๑๑/๔	๑/-	-/-	-/-	-/-	-/-	๑๘/-	๓/-	-/-	ไม่อยู่ (กำหนดเพิ่ม)	

ลงชื่อ

(นายณรงค์ศักดิ์ แทนบุญ)

ปลัดองค์การบริหารส่วนตำบลบางโตนด

ลงชื่อ

(นายสีหเดช ไกรคุปต์)

นายกองค์การบริหารส่วนตำบลบางโตนด

กรอบตำแหน่งของงานที่ขออนุมัติ
องค์การบริหารส่วนตำบลบางโตนด อำเภอโพธาราม จังหวัดราชบุรี

๑. สำนักปลัดองค์การบริหารส่วนตำบลบางโตนด มีกรอบตำแหน่ง ดังนี้

ลำดับที่	เลขที่ตำแหน่ง	ชื่อตำแหน่ง	ว่าง/ไม่ว่าง	ขออนุมัติ	จำนวน	หมายเหตุ
๑	๕๐-๓-๐๐-๑๑๐๑-๐๐๑	ปลัด อบต. (นักบริหารงานท้องถิ่น ระดับกลาง)	ไม่ว่าง	-	๑	
๒	๕๐-๓-๐๐-๑๑๐๑-๐๐๒	รองปลัด อบต. (นักบริหารงานท้องถิ่น ระดับต้น)	ไม่ว่าง	-	๑	
๓	๕๐-๓-๐๑-๒๑๐๑-๐๐๑	หัวหน้าสำนักปลัด (นักบริหารงานทั่วไป ระดับต้น)	ไม่ว่าง	-	๑	
๔	๕๐-๓-๐๑-๓๑๐๓-๐๐๑	นักวิเคราะห์นโยบายและแผน (ปก./ชก.)	ว่าง	-	๑	
๕	๕๐-๓-๐๑-๓๑๐๒-๐๐๑	นักทรัพยากรบุคคลชำนาญการ	ไม่ว่าง	-	๑	
๖	๕๐-๓-๐๑-๓๖๐๑-๐๐๑	นักวิชาการสาธารณสุข (ปก./ชก.)	-	กำหนดเพิ่ม	+๑	
๗	๕๐-๓-๐๑-๔๑๐๑-๐๐๒	เจ้าพนักงานธุรการ (ปง./ชง.)	ไม่ว่าง	-	๑	
๘	ลูกจ้างประจำ	เจ้าพนักงานธุรการ	ไม่ว่าง	-	๑	
๙	พนักงานจ้างตามภารกิจ (ประเภทผู้มีคุณวุฒิ)	ผู้ช่วยนักทรัพยากรบุคคล	ไม่ว่าง	-	๑	
๑๐	พนักงานจ้างตามภารกิจ (ประเภทผู้มีคุณวุฒิ)	ผู้ช่วยนักวิเคราะห์นโยบายและแผน	ไม่ว่าง	-	๑	
๑๑	พนักงานจ้างตามภารกิจ (ประเภทผู้มีคุณวุฒิ)	ผู้ช่วยเจ้าพนักงานป้องกันและบรรเทาสาธารณภัย	ไม่ว่าง	-	๑	
๑๒	พนักงานจ้างตามภารกิจ (ประเภทผู้มีทักษะ)	พนักงานขับรถยนต์	ไม่ว่าง	-	๑	
๑๓	พนักงานจ้างตามภารกิจ (ประเภทผู้มีทักษะ)	พนักงานขับรถบรรทุกขยะ	ไม่ว่าง	-	๑	
๑๔	พนักงานจ้างทั่วไป	ภารโรง	ไม่ว่าง	-	๑	
๑๕	พนักงานจ้างทั่วไป	คนงานทั่วไป	ไม่ว่าง	-	๓	
๑๖	พนักงานจ้างทั่วไป	คนงานประจำรถขยะ	ไม่ว่าง	-	๑	
						รวม ๑๘ อัตรา

(ลงชื่อ).....ผู้กรอกข้อมูล

(นายณรงค์ศักดิ์ แทนบุญ)

ปลัดองค์การบริหารส่วนตำบลบางโตนด

กรอบตำแหน่งของงานที่ขออนุมัติ
องค์การบริหารส่วนตำบลบางโตนด อำเภอโพธาราม จังหวัดราชบุรี

๒. กองการศึกษา ศาสนาและวัฒนธรรม องค์การบริหารส่วนตำบลบางโตนด มีกรอบตำแหน่ง ดังนี้

ลำดับ ที่	เลขที่ตำแหน่ง	ชื่อตำแหน่ง	ว่าง/ไม่ว่าง	ขออนุมัติ	จำนวน	หมายเหตุ
๑	๕๐-๓-๐๘-๒๑๐๗-๐๐๑	ผู้อำนวยการกองการศึกษา ศาสนาและ วัฒนธรรม (นักบริหารงานการศึกษา ระดับต้น)	ไม่ว่าง	-	๑	
๒	๕๐-๓-๐๘-๓๘๐๓-๐๐๑	นักวิชาการศึกษา (ปก./ชก.)	-	กำหนดเพิ่ม	+๑	
๓	๕๐-๓-๐๘-๖-๖-๐๐๑๗๐	ครู คศ.๒	ไม่ว่าง	-	๑	
๔	พนักงานจ้างตามภารกิจ (ประเภทผู้มีคุณวุฒิ)	ผู้ช่วยเจ้าพนักงานธุรการ	ไม่ว่าง	-	๑	
๕	พนักงานจ้างตามภารกิจ (ประเภทผู้มีทักษะ)	ผู้ดูแลเด็ก	ไม่ว่าง	-	๒	
						รวม ๖ อัตรา

(ลงชื่อ).....ผู้กรอกข้อมูล

(นายณรงค์ศักดิ์ แทนบุญ)

ปลัดองค์การบริหารส่วนตำบลบางโตนด

บัญชีแสดงรายงานหมวดเงินเดือน ค่าจ้างและประโยชน์ตอบแทนอื่น ต้องประมาณรายจ่ายประจำปี ๒๕๖๕
องค์การบริหารส่วนตำบลบางโหนด อำเภอโพธาราม จังหวัดราชบุรี

รายจ่ายประจำปี		รายจ่าย		รายจ่ายหมวดเงินเดือนและค่าจ้าง									หมายเหตุ
(๑) ก่อนปัจจุบัน ๑ ปี (บาท) (ปี ๒๕๖๔)	(๒) ปัจจุบัน (บาท) (ปี ๒๕๖๕)	(๓) จำนวนเงิน ที่เพิ่ม (บาท)	(๔) คิดเป็น ร้อยละ	(๕) รายจ่ายหมวดเงินเดือน พนักงานส่วนตำบล (บาท)	(๖) คิดเป็น ร้อยละ	(๗) รายจ่าย หมวดค่าจ้าง ประจำ (บาท)	(๘) คิดเป็น ร้อยละ	(๙) รายจ่ายหมวด ค่าจ้างชั่วคราว (บาท)	(๑๐) คิดเป็น ร้อยละ	(๑๑) รายจ่าย ประโยชน์ตอบแทนอื่น (บาท)	(๑๒) รวมรายจ่าย เงินเดือน ค่าจ้าง และประโยชน์ ตอบแทนอื่น (บาท)	(๑๓) คิดเป็น ร้อยละ	
๓๔,๕๐๐,๐๐๐	๓๕,๐๐๐,๐๐๐	๕๐๐,๐๐๐	๑.๔๒	๖,๔๕๗,๕๐๐	๑๘.๔๕	๗๐๙,๐๐๐	๒.๐๒	๒,๗๓๘,๙๐๐	๗.๘๒	๑,๐๓๖,๕๐๐	๑๐,๙๔๑,๙๐๐	๓๑.๒๖	

(ลงชื่อ)ผู้กรอกข้อมูล
(นายณรงค์ศักดิ์ แทนบุญ)
ปลัดองค์การบริหารส่วนตำบลบางโหนด

บัญชีแสดงการคำนวณจำนวนอัตรากำลังในการขออนุมัติกำหนดตำแหน่งพนักงานส่วนตำบล
 ตำแหน่ง นักวิชาการสาธารณสุข (ปฏิบัติการ/ชำนาญการ) จำนวน ๑ อัตรา เลขที่ตำแหน่ง ๕๐-๓-๐๑-๓๖๐๑-๐๐๑
 สังกัดสำนักปลัด องค์การบริหารส่วนตำบลบางโตนด

ลำดับ ที่	ลักษณะงานที่ปฏิบัติ	เวลาที่ใช้ต่อ ชิ้นงาน (นาท)	ปริมาณงาน (ต่อปี)	เวลาทั้งหมดต่อปี (นาท)	จำนวนตำแหน่ง ที่ใช้ปฏิบัติงาน
๑	งานป้องกันควบคุมโรค				
	- การควบคุมโรคไข้เลือดออก (พ่นหมอกควัน)	๑,๖๒๐	๔	๖,๔๘๐	๐.๐๘
	- การป้องกันโรคพิษสุนัขบ้า (สำรวจ ,บันทึกข้อมูล)	๓,๖๐๐	๑	๓,๖๐๐	๐.๐๔
	- การควบคุมโรคมือเท้าปาก	๓,๖๐๐	๑	๓,๖๐๐	๐.๐๔
	- การป้องกันควบคุมโรคติดต่อ	๕๔๐	๕๒	๒๘,๐๘๐	๐.๓๔
๒	งานอนามัยและสิ่งแวดล้อม				
	- งานเผยแพร่และฝึกอบรมด้านอนามัยและสิ่งแวดล้อม	๓๖๐	๑	๓๖๐	๐.๐๐๔
	- งานสุขาภิบาลอาหารและโภชนาการ	๓๖๐	๑	๓๖๐	๐.๐๐๔
	- งานควบคุมการดำเนินงานโรงฆ่าสัตว์,กิจการที่อาจเป็นอันตรายต่อสุขภาพ	๑๕	๑๐	๑๕๐	๐.๐๐๒
	- งานป้องกันควบคุมแก้ไขเหตุรำคาญและมลภาวะ	๓๖๐	๑๐	๓,๖๐๐	๐.๐๔
	- งานแก้ไขข้อร้องเรียน,ตรวจสอบด้านสาธารณสุข	๓๖๐	๑๐	๓,๖๐๐	๐.๐๔
๓	จัดทำข้อมูลเบื้องต้นที่เกี่ยวข้องกับงานด้านสาธารณสุข				
	- การกำหนดนโยบายวางแผนงาน	๑,๘๐๐	๑	๑,๘๐๐	๐.๐๒
	- การดำเนินการส่งเสริมสุขภาพ	๑,๘๐๐	๑	๑,๘๐๐	๐.๐๒
๔	งานบริหารกองทุนหลักประกันสุขภาพ				
	- การรวบรวมข้อมูลและประสานงาน	๑๒๐	๔	๔๘๐	๐.๐๐๖
	- การประชุมคณะกรรมการ	๑๒๐	๔	๔๘๐	๐.๐๐๖
	- การควบคุมกำกับการทำงาน	๑๘๐	๑๐	๑,๘๐๐	๐.๐๒
	- การบันทึกข้อมูลโครงการและดำเนินงาน	๑๘๐	๔	๗๒๐	๐.๐๐๙

ลำดับ ที่	ลักษณะงานที่ปฏิบัติ	เวลาที่ใช้ต่อ ชิ้นงาน (นาที)	ปริมาณงาน (ต่อปี)	เวลาทั้งหมดต่อปี (นาที)	จำนวนตำแหน่ง ที่ใช้ปฏิบัติงาน
๕	งานรักษาความสะอาด - งานดูแลควบคุมการรักษาความสะอาดในตำบล - งานจัดเก็บทำลายขยะมูลฝอย	๖๐	๖๐	๓,๖๐๐	๐.๐๔
		๖๐	๒๓๐	๑๓,๘๐๐	๐.๑๗
๖	งานบริหารทั่วไป - การวางแผนปฏิบัติงาน - การจัดเตรียมข้อมูลจัดทำแผนพัฒนาท้องถิ่น - การจัดเตรียมข้อมูลการทำข้อบัญญัติงบประมาณรายจ่าย	๑๒๐	๒	๒๔๐	๐.๐๐๓
		๓๖๐	๑	๓๖๐	๐.๐๐๔
		๗๒๐	๑	๗๒๐	๐.๐๐๙
รวม					๑.๒๘

(ลงชื่อ)ผู้กรอกข้อมูล
(นายณรงค์ศักดิ์ แทนบุญ)
ปลัดองค์การบริหารส่วนตำบลบางโตนด

บัญชีแสดงการคำนวณจำนวนอัตรากำลังในการขออนุมัติกำหนดตำแหน่งพนักงานจ้างทั่วไป
ตำแหน่ง พนักงานขับรถบรรทุกน้ำ จำนวน ๑ อัตรา
สังกัดสำนักปลัด องค์การบริหารส่วนตำบลบางโตนด

ลำดับ ที่	ลักษณะงานที่ปฏิบัติ	เวลาที่ใช้ต่อ ชิ้นงาน (นาที)	ปริมาณงาน (ต่อปี)	เวลาทั้งหมดต่อปี (นาที)	จำนวนตำแหน่ง ที่ใช้ปฏิบัติงาน
๑	ปฏิบัติหน้าที่ขับรถบรรทุกน้ำ	๓๐๐	๒๓๐	๖๙,๐๐๐	๐.๘๓
๒	บำรุงรักษารถบรรทุกน้ำ/ตรวจเช็คสภาพรถบรรทุกน้ำ	๙๐	๑๐๐	๙,๐๐๐	๐.๑๐
๓	ทำความสะอาดรถบรรทุกน้ำ	๖๐	๕๐	๓,๐๐๐	๐.๐๓
๔	แก้ไขข้อขัดข้องในเบื้องต้นของรถบรรทุกน้ำ	๙๐	๒๕	๒,๒๕๐	๐.๐๒
๕	ลงทะเบียนคุมรถ	๑๐	๒๓๐	๒,๓๐๐	๐.๐๒
๖	ปฏิบัติงานอื่นๆตามที่ผู้บังคับบัญชามอบหมาย	๑๐	๑๕	๒,๗๐๐	๐.๐๓
รวม					๑.๐๓

(ลงชื่อ)ผู้กรอกข้อมูล
(นายณรงค์ศักดิ์ แทนบุญ)
ปลัดองค์การบริหารส่วนตำบลบางโตนด

บัญชีแสดงการคำนวณจำนวนอัตรากำลังในการขออนุมัติกำหนดตำแหน่งพนักงานส่วนตำบล
 ตำแหน่ง นักวิชาการศึกษา (ปฏิบัติการ/ชำนาญการ) จำนวน ๑ อัตรา เลขที่ตำแหน่ง ๕๐-๓-๐๘-๓๘๐๓-๐๐๑
 สังกัดกองการศึกษา ศาสนาและวัฒนธรรม องค์การบริหารส่วนตำบลบางโตนด

ลำดับที่	ลักษณะงานที่ปฏิบัติ	เวลาที่ใช้ต่อชิ้นงาน (นาที)	ปริมาณงาน (ต่อปี)	เวลาทั้งหมดต่อปี (นาที)	จำนวนตำแหน่งที่ต้องการ
๑	งานสำรวจความต้องการและแก้ไขปัญหาทางการศึกษา	๖๐	๑๒๐	๗,๒๐๐	๐.๐๘
๒	งานดูแลและจัดเตรียมให้บริการวัสดุอุปกรณ์ สื่อการเรียนการสอนให้กับศูนย์พัฒนาเด็กเล็กในสังกัด	๑๒๐	๑๐๐	๑๒,๐๐๐	๐.๑๔
๓	งานประเมินคุณภาพการจัดการศึกษา	๒,๑๐๐	๒	๔,๒๐๐	๐.๐๕
๔	งานส่งเสริมด้านศาสนาและวัฒนธรรมและประเพณีในท้องถิ่น	๑,๒๖๐	๔	๕,๐๔๐	๐.๐๖
๕	งานด้านนันทนาการและการกีฬา	๒,๑๐๐	๓	๖,๓๐๐	๐.๐๗
๖	งานประชุม อบรม สัมมนา ประสานงานและให้บริการทางด้านวิชาการ	๔๒๐	๖๐	๒๕,๒๐๐	๐.๓๐
๗	งานจัดเก็บและวิเคราะห์ข้อมูลสถิติทางการศึกษา	๘๐	๑๔๐	๑๑,๒๐๐	๐.๑๓
๘	งานด้านทำรายงานรับ-จ่าย งบประมาณทดลองประจำเดือน และวัสดุอุปกรณ์ของกองการศึกษา	๒๔๐	๕๐	๑๒,๐๐๐	๐.๑๔
๙	งานจัดทำแผนและระบบสารสนเทศ	๒,๑๐๐	๒	๔,๒๐๐	๐.๐๕
๑๐	งานอื่นๆที่เกี่ยวข้องและตามที่บังคับบัญชามอบหมาย	๑๒๐	๑๕๐	๑๘,๐๐๐	๐.๒๑
ปริมาณงานทั้งสิ้น					๑.๒๓

(ลงชื่อ)ผู้กรอกข้อมูล
 (นายณรงค์ศักดิ์ แทนบุญ)
 ปลัดองค์การบริหารส่วนตำบลบางโตนด

บัญชีแสดงปริมาณงานย้อนหลัง ๓ ปี เพื่อขออนุมัติกำหนดตำแหน่งพนักงานส่วนตำบล
ตำแหน่ง นักวิชาการสาธารณสุข (ปฏิบัติการ/ชำนาญการ) เลขที่ตำแหน่ง ๕๐-๓-๐๑-๓๖๐๑-๐๐๑
สังกัดสำนักปลัด องค์การบริหารส่วนตำบลบางโตนด

ลำดับ ที่	ลักษณะงานที่ปฏิบัติ	ปีงบประมาณ			หมายเหตุ
		ก่อน ๓ ปี	ก่อน ๒ ปี	ก่อน ๑ ปี	
๑	งานป้องกันควบคุมโรค	๑๕	๒๕	๔๐	
๒	งานอนามัยและสิ่งแวดล้อม	๒๐	๒๕	๓๐	
๓	งานส่งเสริมสุขภาพและสาธารณสุข	๒	๒	๒	
๔	งานบริหารกองทุนหลักประกันสุขภาพ	๑๒	๑๕	๒๐	
๕	งานรักษาความสะอาด	๒๓๐	๒๖๐	๒๘๐	
๖	งานบริหารทั่วไป	๒	๒	๓	
๗	งานอื่นๆตามผู้บังคับบัญชามอบหมาย	๑	๒	๓	

(ลงชื่อ)ผู้กรอกข้อมูล
(นายณรงค์ศักดิ์ แทนบุญ)
ปลัดองค์การบริหารส่วนตำบลบางโตนด

บัญชีแสดงปริมาณงานย้อนหลัง ๓ ปี เพื่อขออนุมัติกำหนดตำแหน่งพนักงานจ้างทั่วไป
ตำแหน่ง พนักงานขับรถบรรทุกน้ำ
สังกัดสำนักปลัด องค์การบริหารส่วนตำบลบางโตนด

ลำดับ ที่	ลักษณะงานที่ปฏิบัติ	ปีงบประมาณ			หมายเหตุ
		ก่อน ๓ ปี	ก่อน ๒ ปี	ก่อน ๑ ปี	
๑	ปฏิบัติหน้าที่ขับรถบรรทุกน้ำ	๒๒๐	๒๕๕	๒๗๕	
๒	บำรุงรักษารถบรรทุกน้ำ/ตรวจเช็คสภาพรถบรรทุกน้ำ	๔๐	๕๕	๗๕	
๓	ทำความสะอาดรถบรรทุกน้ำ	๓๖	๓๖	๓๖	
๔	แก้ไขข้อขัดข้องในเบื้องต้นของรถบรรทุกน้ำ	๒๔	๒๔	๒๔	
๕	ลงทะเบียนคุมรถ	๑๘๐	๑๘๐	๑๘๐	
๖	ปฏิบัติงานอื่นๆตามที่ผู้บังคับบัญชามอบหมาย	๒๔	๒๔	๒๔	

(ลงชื่อ)ผู้กรอกข้อมูล

(นายณรงค์ศักดิ์ แทนบุญ)

ปลัดองค์การบริหารส่วนตำบลบางโตนด

บัญชีแสดงปริมาณงานย้อนหลัง ๓ ปี เพื่อขออนุมัติกำหนดตำแหน่งพนักงานส่วนตำบล
ตำแหน่ง นักวิชาการศึกษา (ปฏิบัติการ/ชำนาญการ) เลขที่ตำแหน่ง ๕๐-๓-๐๘-๓๘๐๓-๐๐๑
สังกัดกองการศึกษา ศาสนาและวัฒนธรรม องค์การบริหารส่วนตำบลบางไทร

ลำดับ ที่	ลักษณะงานที่ปฏิบัติ	ปีงบประมาณ			หมายเหตุ
		ก่อน ๓ ปี	ก่อน ๒ ปี	ก่อน ๑ ปี	
๑	งานสำรวจความต้องการและแก้ไขปัญหาทางการศึกษา	๘๕	๙๕	๑๑๐	
๒	งานดูแลและจัดเตรียมให้บริการวัสดุอุปกรณ์ สื่อการเรียนการสอนให้กับศูนย์พัฒนาเด็กเล็กในสังกัด	๕๐	๗๕	๙๐	
๓	งานประเมินคุณภาพการจัดการศึกษา	๒	๒	๒	
๔	งานส่งเสริมด้านศาสนาและวัฒนธรรมและประเพณีในท้องถิ่น	๒	๓	๔	
๕	งานด้านนันทนาการและการกีฬา	๑	๒	๒	
๖	งานประชุม อบรม สัมมนา ประสานงานและให้บริการทางด้านวิชาการ	๓๕	๔๐	๕๐	
๗	งานจัดเก็บและวิเคราะห์ข้อมูลสถิติทางการศึกษา	๙๕	๑๑๐	๑๒๕	
๘	งานด้านทำรายงานรับ-จ่าย งบประมาณทดลองประจำเดือน และวัสดุอุปกรณ์ของกองการศึกษา	๓๕	๔๐	๔๕	
๙	งานจัดทำแผนและระบบสารสนเทศ	๑	๑	๒	
๑๐	งานอื่นๆที่เกี่ยวข้องและตามที่บังคับบัญชามอบหมาย	๙๐	๑๑๐	๑๓๐	

(ลงชื่อ)ผู้กรอกข้อมูล

(นายณรงค์ศักดิ์ แทนบุญ)

ปลัดองค์การบริหารส่วนตำบลบางไทร